

【南部地区研究委嘱校等】

令和5年4月1日現在

No.	委嘱内容	委嘱元	市町名	学校名	校種	開始年度	終了年度	備考
1	体力課題解決研究指定校	県教委	川口市	川口市立新郷小学校	小	R4	R5	継
				川口市立十二月田小学校	小	R4	R5	継
				川口市立並木小学校	小	R4	R5	継
2	道徳教育研究推進モデル校	県教委	北本市	北本市立西小学校	小	R5	R6	新
				朝霞市立朝霞第五中学校	中	R4	R5	継
3	メンタルヘルス研究推進校	県教委	川口市	川口市立芝東中学校	中	R3	R5	継
4	地域学校協働活動推進に関する研究委嘱 ～放課後子ども教室を核としたネットワークのひろがりを目指して～	県教委	北本市	北本市立石戸小学校	小	R4	R5	継
				草加市立花栗中学校	中	R3	R5	継
5	授業時数の弾力化に係るモデル校事業	県教委	草加市	草加市立瀬崎小学校	小	R4	R5	継
				新座市立第二中学校	中	R4	R5	継
6	教育課程実践検証協力校事業に係る「E-Assessmentに関するもの」A枠	国研	戸田市	戸田市立戸田第二小学校	小	R5	R5	新
			川口市	川口市立元郷南小学校	小	R5	R5	新
			戸田市	戸田市立戸田第二小学校	小	R5	R5	新
			新座市	新座市立片山小学校	小	R5	R5	新
			新座市	新座市立陣屋小学校	小	R5	R5	新
			朝霞市	朝霞市立朝霞第五中学校	中	R5	R5	新
			上尾市	上尾市立大石小学校	中	R5	R5	新
			上尾市	上尾市立原南小学校	中	R5	R5	新
			7	英語指導方法改善事業	県教委	蕨市	蕨市立中央東小学校	小
8	SDGsの実現に向けた教育推進事業	県教委	上尾市	上尾市立今泉小学校	小	R5	R7	新
				上尾市立西中学校	中	R5	R7	新

埼玉県学力・学習状況調査を活用した取組

No.	事業名	委嘱元	市町名	学校名	校種	開始年度	終了年度	備考
9	学力向上研究校指定事業	県教委	伊奈町	伊奈町立小室小学校	小	R4	R5	継
			上尾市	上尾市立西中学校	中	R4	R5	継
			蕨市	蕨市立中央東小学校	小	R4	R5	継
			朝霞市	朝霞市立朝霞第六小学校	小	R4	R5	継
			朝霞市	朝霞市立朝霞第八小学校	小	R4	R5	継
			和光市	和光市立下新倉小学校	小	R4	R5	継
			桶川市	桶川市立桶川東小学校	小	R4	R5	継
10	学力向上プロジェクト加配	県教委	北本市	北本市立東中学校	中	R4	R5	継

【学校数、児童生徒数】

令和5年5月1日現在

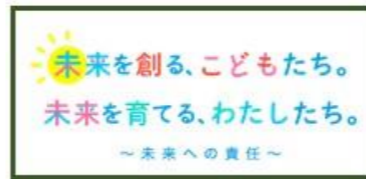
	学校数			※児童・生徒数			※学級数	
	小	中	計	小	中	計	小	中
川口市	52	28	80	28,958	13,845	42,803	1,039	440
蕨市	7	3	10	3,203	1,411	4,614	118	45
戸田市	12	6	18	8,047	3,735	11,782	284	116
草加市	21	11	32	11,441	5,778	17,219	432	189
朝霞市	10	5	15	7,728	3,374	11,102	258	99
志木市	8	4	12	4,197	1,807	6,004	160	60
新座市	17	6	23	8,654	4,176	12,830	331	130
和光市	9	3	12	4,378	1,848	6,226	164	57
鴻巣市	18	8	26	5,373	2,751	8,124	228	95
北本市	7	4	11	2,601	1,386	3,987	107	49
上尾市	23	12	35	10,887	5,458	16,345	405	177
桶川市	7	4	11	3,533	1,711	5,244	131	56
伊奈町	4	3	7	2,383	1,411	3,794	92	47
計	195	97	292	101,383	48,691	150,074	3,749	1,560

【教員数】(加配・特配等含む)

令和5年5月1日現在

	校長・教員			養護教員			事務職員			栄養教諭等			合計		
	小	中	計	小	中	計	小	中	計	小	中	計	小	計	
川口市	1,301	757	2,058	58	28	86	60	31	91	26	4	30	1,445	820	2,265
蕨市	152	78	230	7	3	10	7	3	10	2	0	2	168	84	252
戸田市	349	192	541	15	7	22	17	8	25	8	1	9	389	208	597
草加市	535	318	853	21	11	32	22	13	35	13	5	18	591	347	938
朝霞市	318	167	485	13	6	19	14	8	22	6	1	7	351	182	533
志木市	196	103	299	9	4	13	9	4	13	4	2	6	218	113	331
新座市	411	215	626	17	7	24	17	10	27	10	4	14	455	236	691
和光市	203	94	297	9	4	13	9	4	13	3	1	4	224	103	327
鴻巣市	309	173	482	18	8	26	18	8	26	5	2	7	350	191	541
北本市	141	84	225	7	4	11	7	4	11	2	1	3	157	93	250
上尾市	509	301	810	23	12	35	24	13	37	13	2	15	569	328	897
桶川市	168	98	266	7	4	11	8	4	12	4	1	5	187	107	294
伊奈町	112	84	196	4	4	8	5	4	9	2	0	2	123	92	215
定数合計	4,538	2,532	7,070	208	102	310	217	114	331	98	24	122	5,061	2,772	7,833
加配・特配合計	166	132	298	0	4	4	4	3	7	2	0	2	172	139	311
総合計	4,704	2,664	7,368	208	106	314	221	117	338	100	24	124	5,233	2,911	8,144

埼玉県教職員MOTTO(モットー)



令和5年度 南部教育事務所概要

目指す事務所像

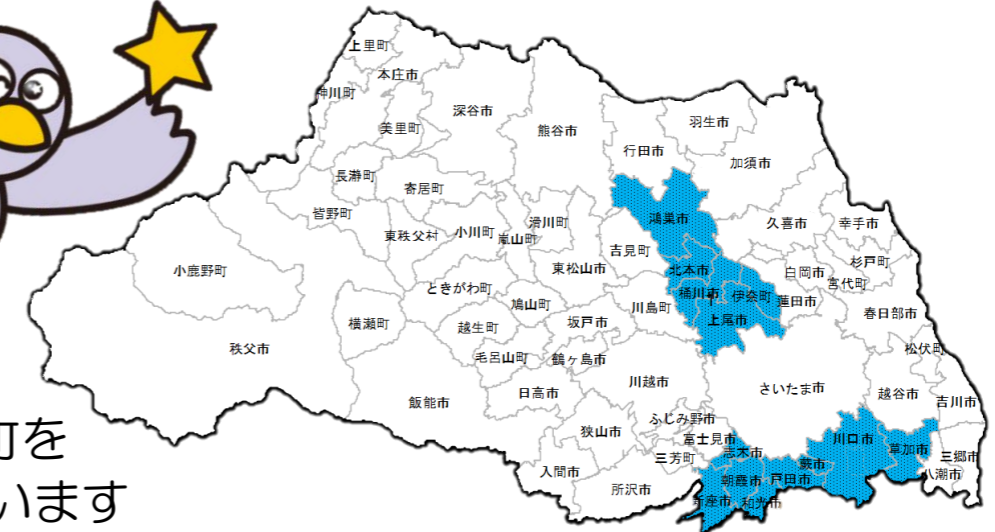


埼玉県マスコット「コバトン」「さいたまっち」



基本方針

- 1 埼玉県5か年計画「安心・安全の追究、誰もが輝く社会、持続可能な成長」及び第3期埼玉県教育振興基本計画「豊かな学びで 未来を拓く埼玉教育」を踏まえ、本県教育の一層の充実に努める。
- 2 「令和5年度 埼玉県教育行政重点施策」の推進と具現化に努める。
- 3 教育局各課及び管内各市町教育委員会と一体となって、笑顔あふれ魅力ある学校づくりに向けた取組の支援に努める。

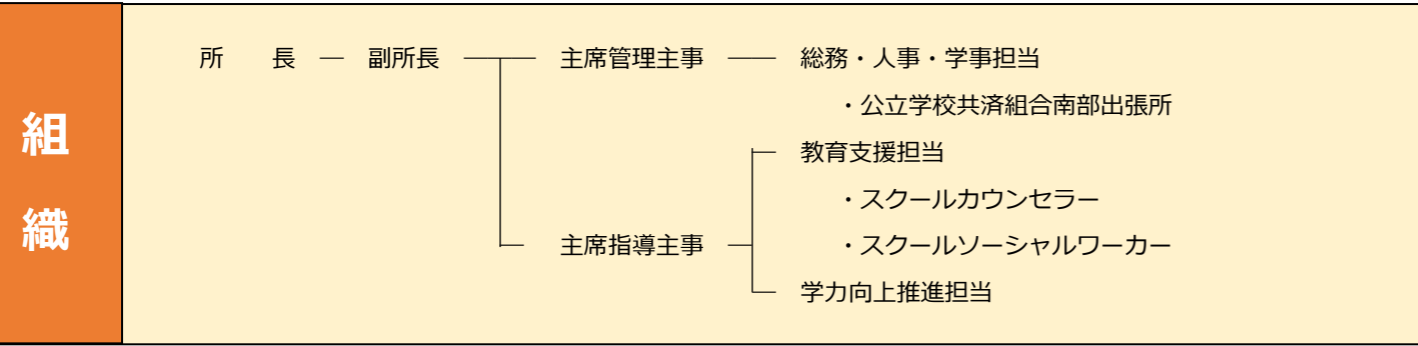


13の市町を担当しています

埼玉県教育局南部教育事務所

- 〒330-0074 さいたま市浦和区北浦和5丁目6番5号(浦和合同庁舎)
- 電話番号 048(822)1860
 - FAX 048(822)4127
 - E-mail p221860@pref.saitama.lg.jp
 - ホームページ <http://www.pref.saitama.lg.jp/soshiki/g2201/index.html>





【令和5年度南部教育事務所キャッチフレーズ】

Restart (リスタート)

～ポストコロナにおける教育の推進～



- 努力目標
- 1 確かな学力を育成するための創意ある取組の推進
 - 2 ICTを活用した教育実践の充実
 - 3 豊かな心・健やかな体・自立する力を育む教育の推進
 - 4 多様なニーズや様々な人権課題に対応する取組の充実
 - 5 学校・家庭・地域が連携・協働した取組の推進
 - 6 使命と誇りを自覚した教職員の育成
 - 7 学校における働き方改革の推進
 - 8 保護者や地域から信頼される質の高い教職員の育成と適正な人事異動の推進
 - 9 安心・安全・快適な教育環境の充実
 - 10 適正・迅速・効率的な事務の執行

- 総務・人事・学事担当の取組
- 1 **元気な学校をつくるための「働き方改革」の推進**
 - (1) 埼玉県「学校における働き方改革基本方針」の周知と実践
 - (2) 教職員の在校等時間の適切な管理
 - (3) 教職員の働きがいの創出
 - (4) 各学校の実態に合わせた効果的な働き方改革の実施
 - 2 **「使命と誇り」に基づく学校事故防止の徹底と危機管理体制の確立**
 - (1) 当事者意識の醸成及び教職員一人一人の心に届く指導の充実と見届けの徹底
 - (2) 初期対応と「報告・連絡・相談・確認」の重要性の周知徹底
 - (3) 機動的な危機管理体制の確立と危機管理意識の高揚
 - (4) 施設・設備の保全と安全管理の徹底
 - (5) 事故に対する迅速・適切な情報の共有化及び適切な対応への指導助言
 - 3 **人事異動方針に基づく適正な人事異動の推進**
 - (1) 教育環境充実のための人材確保（退職者減少、臨時的任用教職員の確保）
 - (2) 市町教委と連携した未配置・未補充の解消
 - (3) 経験人事対象者の市町村間等異動の積極的推進
 - (4) 広域的な人事異動の推進（管外、県立学校、交流人事）
 - 4 **組織を活かす学校運営の推進と教職員の資質・能力伸長、管理職の育成**
 - (1) 学校経営と学校管理の支援
 - (2) 教育関係法規及び通知・通達等の周知徹底
 - (3) 若手教職員の指導育成、管理職候補者研修の充実
 - (4) 教育公務員としての意識高揚と適正なサービス管理
 - (5) 実効性ある教職員人事評価制度の運用と学校の教育力の向上
 - (6) 管理職発掘及びキャリアアップの推進
 - (7) 事務の共同実施の円滑な実施
 - 5 **諸表簿等の適正な管理と活用の推進**
 - (1) 総務担当職員と人事・学事担当職員の連携による会計事故の防止と適正な管理の徹底
 - (2) 児童生徒の学籍、就学事務の適正な処理
 - (3) 規程に則った正確・迅速な事務処理の徹底
 - 6 **教員採用選考試験等の円滑な実施**
 - (1) 綿密な計画に基づく公平・公正な教員採用選考試験等の実施
 - (2) 新採用教職員の適正な配置
 - 7 **管内各市町教育委員会との連携強化**
 - (1) 年間計画に基づく計画的な管内学校管理・人事事務担当者会議の実施
 - (2) 管内学校管理・人事事務担当者会議等を活用した情報交換・情報共有
 - (3) 各市町教育委員会人事事務担当者のスキルアップのための情報提供及び人事事務担当者を対象とした学校訪問研修会等の実施

- 教育支援担当、学力向上推進担当の取組
- 1 **確かな学力の育成**
 - (1) 実効性のある学力向上への取組の充実
 - ・各小・中学校の「学力向上プラン」等を軸に学校訪問等とおしての指導助言と支援
 - ・県学力・学習状況調査（帳票）の活用及び効果的な取組等の実践の推進
 - (2) 児童生徒の資質・能力を育成する指導の充実
 - ・「主体的・対話的で深い学び」に視点をおいた授業改善の推進
 - ・「個別最適な学びと協働的な学び」の一体的な充実を図るためのICTを効果的に活用した授業実践の推進
 - ～「南部地区小・中学校等授業研究会」の実施と教育活動充実のための参考資料の作成～
 - (3) 教育事務所・市町教育委員会指導主事の資質の向上
 - ～指導主事研究協議会・指導主事研修会の実施～
 - (4) 幼・保・小の連携推進を通じた接続期の教育の充実
 - ～幼児期の教育と小学校教育との円滑な接続につながる支援～
 - 2 **豊かな心、健やかな体、自立する力の育成**
 - (1) よりよく生きるための基盤となる道徳性を養う道徳教育の充実
 - ～道徳教育推進教師を中心とした校内指導体制の充実に向けた取組への支援～
 - (2) 一人一人に寄り添った生徒指導の充実
 - ～生徒指導上の諸課題の解決・未然防止のための機能的な生徒指導体制充実への支援～
 - (3) 人権問題を正しく理解し、様々な人権課題を解決しようとする児童生徒の育成
 - ～人権教育実践報告会の充実、人権感覚の育成、人権意識の向上への支援～
 - (4) 心と体を一体として捉え、健全な心身の発達につながる健康教育と学校体育活動の充実
 - ～健康の保持・増進と体力の向上に向けた取組への支援～
 - (5) 自らの生き方を考え、主体的に進路を選択することができる進路指導・キャリア教育の推進
 - ～進路指導・キャリア教育研究協議会の充実～
 - (6) 一人一人の教育的ニーズに応じた教育の充実
 - ～特別支援教育コーディネーターを中心とした校内支援体制の充実に向けた取組への支援～
 - 3 **学校・家庭・地域の連携・協働**
 - (1) 学びや育ちの連続性を重視した教育の推進
 - ～9年間を見通した学校間連携の推進に係る取組への支援～
 - (2) 地域学校協働活動と地域教育力の向上
 - ～学校応援団、放課後子供教室の取組への支援と家庭教育支援の推進～