

(資料編Ⅲ-2-2-1) 保安林現況表

令和5年3月末現在

森林面積 (令和4年 3月末現在)	区 分	土砂崩壊 防備保安林	土砂流出 防備保安林	水源かん養 保安林	その他保安林 (保健保安林 など)	合 計
(12,321) 119,223 ha	面 積	347 ha	(4) 9,320 ha	(11,860) 38,085 ha	316 ha	(11,864) 48,068 ha
	森林面積に 対する比率	0.3 %	7.8 %	31.9 %	0.3 %	40.3 %

注 () は、内数で国有森林を示す。

※森林面積は「森林資源現況調査（令和4年3月31日現在）」に基づく

(資料編Ⅲ-2-2-2)砂防指定地指定状況

令和6年3月末現在

事務所	溪流名	市町村名
飯能	越辺川	越生町
飯能	顔振川	越生町
飯能	三滝川	越生町
飯能	龍ヶ谷川	越生町
飯能	赤坂川	越生町
飯能	麦原川	越生町
飯能	山入川	越生町
飯能	上殿川	越生町
飯能	渋沢川	越生町
飯能	柳田川	越生町
飯能	赤依川	越生町
飯能	清水沢	越生町
飯能	中曾利沢	越生町
飯能	森下沢	越生町
飯能	川久保沢	越生町
飯能	大満寺沢	越生町
飯能	黒岩	越生町
飯能	桂木川	毛呂山町
飯能	阿諏訪川	毛呂山町
飯能	毛呂川	毛呂山町
飯能	小川沢	毛呂山町
飯能	宿谷川	毛呂山町
飯能	ゆ乃字沢	毛呂山町
飯能	高麗川	飯能市
飯能	入西沢	飯能市
飯能	タツマ谷	飯能市
飯能	花桐川	飯能市
飯能	久通川	飯能市
飯能	北川	飯能市
飯能	小床入	飯能市
飯能	権現川	飯能市
飯能	岩殿入	飯能市
飯能	八徳谷	飯能市
飯能	風影入	飯能市
飯能	虎秀川	飯能市
飯能	深沢	飯能市
飯能	南小畔川	飯能市
飯能	鏡岩沢	飯能市
飯能	樫久保入	飯能市
飯能	萩沢	飯能市
飯能	中藤川	飯能市
飯能	本郷入	飯能市
飯能	天覧入	飯能市
飯能	滝沢	飯能市
飯能	前原川	飯能市
飯能	落合沢	飯能市
飯能	唐沢	飯能市
飯能	要害沢	飯能市
飯能	直竹川(成木川)	飯能市
飯能	桑の木入	飯能市
飯能	苺生入	飯能市
飯能	長沢川	飯能市
飯能	三国川	飯能市
飯能	唐竹川	飯能市
飯能	蕨入	飯能市
飯能	高畑川	飯能市

事務所	溪流名	市町村名
飯能	入間川	飯能市
飯能	北沢	飯能市
飯能	中力沢	飯能市
飯能	山中沢	飯能市
飯能	白岩沢	飯能市
飯能	蕨入	飯能市
飯能	湯の沢	飯能市
飯能	柏木入	飯能市
飯能	添窪沢	飯能市
飯能	湯基入	飯能市
飯能	釜の入沢	飯能市
飯能	榎平川	飯能市
飯能	大沢川	入間市
飯能	前掘川	入間市
飯能	水晶沢	入間市
飯能	前の沢	入間市
飯能	牛沢	入間市
飯能	秋津沢	入間市
飯能	霞川	入間市
飯能	八幡川	入間市
飯能	藤田堀川	入間市
飯能	井尻谷	日高市
飯能	清流川	日高市
飯能	大沢掘川	日高市
飯能	関の入沢	日高市
東松山	槻川	東秩父村
東松山	阿久津沢	東秩父村
東松山	奈田良沢	東秩父村
東松山	北畠川	東秩父村
東松山	五間沢	東秩父村
東松山	菅の平沢	東秩父村
東松山	新屋敷沢	東秩父村
東松山	杉奈窪沢	東秩父村
東松山	淵の上沢	東秩父村
東松山	栗和田川	東秩父村
東松山	億万沢	東秩父村
東松山	八幡沢	東秩父村
東松山	上の山沢	東秩父村
東松山	綿野沢	東秩父村
東松山	和知場沢	東秩父村
東松山	堂平沢	東秩父村
東松山	上所沢	東秩父村
東松山	大内沢	東秩父村
東松山	白石沢	東秩父村
東松山	萩平沢	東秩父村
東松山	八幡山沢	東秩父村
東松山	帯沢川	東秩父村
東松山	小幡沢	東秩父村
東松山	都沢	東秩父村
東松山	入山川	東秩父村
東松山	大久保沢	東秩父村
東松山	矢の口沢	小川町
東松山	館川	小川町
東松山	栗山川	小川町
東松山	金岳川	小川町
東松山	宮平川	小川町

事務所	溪流名	市町村名
東松山	小瀬田川	小川町
東松山	木呂子川	小川町
東松山	西浦川	小川町
東松山	木部川	小川町
東松山	金勝川	小川町
東松山	桜沢川	小川町
東松山	笠原川	小川町
東松山	飯田川	小川町
東松山	中郷沢	小川町
東松山	柳沢	小川町
東松山	割谷川	小川町
東松山	都幾川	ときがわ町
東松山	上陣場平川	ときがわ町
東松山	橋倉川	ときがわ町
東松山	竹の沢	ときがわ町
東松山	外川	ときがわ町
東松山	舟の沢	ときがわ町
東松山	大羽根川	ときがわ町
東松山	空堀川	ときがわ町
東松山	中力川	ときがわ町
東松山	宮沢川	ときがわ町
東松山	成沢	ときがわ町
東松山	七重川	ときがわ町
東松山	八木成沢	ときがわ町
東松山	諸倉沢	ときがわ町
東松山	正法寺川	ときがわ町
東松山	慈光寺川	ときがわ町
東松山	氷川	ときがわ町
東松山	西川原沢	ときがわ町
東松山	宮平川	ときがわ町
東松山	後野川	ときがわ町
東松山	東沢	ときがわ町
東松山	高根沢	ときがわ町
東松山	桃の木川	ときがわ町
東松山	瀬戸川	ときがわ町
東松山	番匠川	ときがわ町
東松山	小山沢	ときがわ町
東松山	芦田沢	ときがわ町
東松山	雀川	ときがわ町
東松山	日影沢	ときがわ町
東松山	大ヶ谷沢	ときがわ町
東松山	吉沢川	ときがわ町
東松山	槍沢	ときがわ町
東松山	田黒川	ときがわ町
東松山	地家川	ときがわ町
東松山	下日尺沢	ときがわ町
東松山	日尺西沢	ときがわ町
東松山	以後ヶ谷沢	ときがわ町
東松山	滝山・萬開沢	ときがわ町
東松山	志賀沢	嵐山町
東松山	長沼川	嵐山町
東松山	前川	嵐山町
東松山	木曾園川	嵐山町
東松山	神戸川	東松山市
東松山	兎沢	東松山市
東松山	観音沢	東松山市
東松山	望月川	東松山市

事務所	溪流名	市町村名
東松山	九十九川	東松山市
東松山	鳩川	鳩山町
東松山	唐沢川	鳩山町
秩父	神流川	秩父市
秩父	小倉沢	秩父市
秩父	井戸沢	秩父市
秩父	西の沢	秩父市
秩父	大除沢	秩父市
秩父	大洞沢	秩父市
秩父	樽沢	秩父市
秩父	栗尾沢	秩父市
秩父	庵の沢	秩父市
秩父	強石沢	秩父市
秩父	間の沢	秩父市
秩父	上の沢	秩父市
秩父	寺の前沢	秩父市
秩父	愛宕沢	秩父市
秩父	西小沢	秩父市
秩父	贅川	秩父市
秩父	宮沢	秩父市
秩父	中丸沢	秩父市
秩父	日向沢	秩父市
秩父	二見沢	秩父市
秩父	柳田沢	秩父市
秩父	大久保沢	秩父市
秩父	上大塚沢	秩父市
秩父	矢崎沢	秩父市
秩父	寺沢	秩父市
秩父	西の沢	秩父市
秩父	おつかぞ沢	秩父市
秩父	平溝沢	秩父市
秩父	滝川	秩父市
秩父	沖川	秩父市
秩父	姥ヶ沢	秩父市
秩父	五百沢	秩父市
秩父	崩間沢	秩父市
秩父	押堀川	秩父市
秩父	塩谷沢	秩父市
秩父	大塚沢	秩父市
秩父	空沢	秩父市
秩父	八木沢	秩父市
秩父	薬師堂沢	秩父市
秩父	下薬師堂沢	秩父市
秩父	滑川	秩父市
秩父	屋録沢	秩父市
秩父	大崩沢	秩父市
秩父	大棚川	秩父市
秩父	長芦沢	秩父市
秩父	峯沢	秩父市
秩父	定峰川	秩父市
秩父	天狗山沢	秩父市
秩父	栃谷入沢	秩父市
秩父	宇志露沢	秩父市
秩父	堤沢	秩父市
秩父	曾根坂沢	秩父市
秩父	蒔田川	秩父市
秩父	長森川	秩父市

事務所	溪流名	市町村名
秩父	篠葉沢	秩父市
秩父	小池沢	秩父市
秩父	不動沢	秩父市
秩父	境沢	秩父市
秩父	長尾沢	秩父市
秩父	落合沢	秩父市
秩父	万場沢	秩父市
秩父	大下沢	秩父市
秩父	吉田川	秩父市
秩父	女形沢	秩父市
秩父	小川	秩父市
秩父	矢丸沢	秩父市
秩父	千鹿谷川	秩父市
秩父	柿久保沢	秩父市
秩父	石間川	秩父市
秩父	井戸沢	秩父市
秩父	城峯沢	秩父市
秩父	森戸入沢	秩父市
秩父	毒の沢	秩父市
秩父	竹の久保沢	秩父市
秩父	道場沢	秩父市
秩父	布里沢	秩父市
秩父	天神沢	秩父市
秩父	押出沢	秩父市
秩父	天神沢	秩父市
秩父	西沢	秩父市
秩父	阿熊川	秩父市
秩父	白岩沢	秩父市
秩父	松葉沢	秩父市
秩父	関川	秩父市
秩父	登蚊沢	秩父市
秩父	沢の入沢	秩父市
秩父	龍泉寺沢	秩父市
秩父	中河原沢	秩父市
秩父	石神沢	秩父市
秩父	沢入沢	秩父市
秩父	久保沢	秩父市
秩父	西沢	秩父市
秩父	小川戸	秩父市
秩父	横瀬川	横瀬町
秩父	井戸の入沢	横瀬町
秩父	横石沢	横瀬町
秩父	生川	横瀬町
秩父	白沢	横瀬町
秩父	大指沢	横瀬町
秩父	城谷沢	横瀬町
秩父	六番沢	横瀬町
秩父	木の間沢	横瀬町
秩父	曾沢	横瀬町
秩父	兎沢	横瀬町
秩父	横中沢	横瀬町
秩父	釜の沢	横瀬町
秩父	大入沢	横瀬町
秩父	中野沢	横瀬町
秩父	柏木沢	皆野町
秩父	立沢	皆野町
秩父	滝の沢	皆野町

事務所	溪流名	市町村名
秩父	日野沢川	皆野町
秩父	門平沢	皆野町
秩父	奈良尾沢	皆野町
秩父	大前沢	皆野町
秩父	重木沢	皆野町
秩父	藤原沢	皆野町
秩父	檜木沢	皆野町
秩父	金沢川	皆野町
秩父	金山沢	皆野町
秩父	深沢	皆野町
秩父	関谷沢	皆野町
秩父	滝の入沢川	皆野町
秩父	富沢	皆野町
秩父	京ヶ沢	皆野町
秩父	豆ガラ沢	皆野町
秩父	八瀬尾根沢	皆野町
秩父	丑沢	皆野町
秩父	中の沢	皆野町
秩父	六地藏沢	皆野町
秩父	藤の木沢	皆野町
秩父	浅間沢	皆野町
秩父	五十新田沢	皆野町
秩父	玉川	皆野町
秩父	吉野平沢	皆野町
秩父	芳ノ入沢	皆野町
秩父	小関沢	皆野町
秩父	小山川	皆野町
秩父	浦山川	皆野町
秩父	梨木沢	皆野町
秩父	穴窪沢	皆野町
秩父	大平沢	皆野町
秩父	柏木沢	皆野町
秩父	赤平川	小鹿野町
秩父	河原沢川	小鹿野町
秩父	魚尾道沢	小鹿野町
秩父	日影沢	小鹿野町
秩父	日向沢	小鹿野町
秩父	東沢	小鹿野町
秩父	滝の沢	小鹿野町
秩父	納宮沢	小鹿野町
秩父	軍平沢	小鹿野町
秩父	石上沢	小鹿野町
秩父	白岩沢	小鹿野町
秩父	反の沢	小鹿野町
秩父	一反地沢	小鹿野町
秩父	築間川	小鹿野町
秩父	東沢	小鹿野町
秩父	久月沢	小鹿野町
秩父	栗尾沢	小鹿野町
秩父	小俣沢	小鹿野町
秩父	伊豆沢川	小鹿野町
秩父	小伊豆沢	小鹿野町
秩父	出入沢	小鹿野町
秩父	乳子沢	小鹿野町
秩父	滝の沢	小鹿野町
秩父	湫沢	小鹿野町
秩父	堂の入沢	小鹿野町

事務所	溪流名	市町村名
秩父	田の入沢	小鹿野町
秩父	風殿沢	小鹿野町
秩父	西の沢	小鹿野町
秩父	白水沢	小鹿野町
秩父	下津谷木沢	小鹿野町
秩父	長留川	小鹿野町
秩父	夕霧沢	小鹿野町
秩父	所の沢	小鹿野町
秩父	乙沢	小鹿野町
秩父	般若川	小鹿野町
秩父	柿久保沢	小鹿野町
秩父	曲田沢	小鹿野町
秩父	藤倉川	小鹿野町
秩父	宮の入沢	小鹿野町
秩父	小金石沢	小鹿野町
秩父	背の沢	小鹿野町
秩父	長合沢	小鹿野町
秩父	長久保川	小鹿野町
秩父	飯森沢	小鹿野町
秩父	薄川	小鹿野町
秩父	藤指沢	小鹿野町
秩父	和田沢	小鹿野町
秩父	塩沢川	小鹿野町
秩父	小森川	小鹿野町
秩父	堂上沢	小鹿野町
秩父	穴場沢	小鹿野町
秩父	野沢川	小鹿野町
秩父	中平沢	小鹿野町
秩父	寺沢	小鹿野町
秩父	大胡桃沢	小鹿野町
秩父	さくね入沢	小鹿野町
秩父	螢沢	小鹿野町
秩父	小路沢	長瀬町
秩父	橋内沢	長瀬町
秩父	檜沢	長瀬町
秩父	高野沢	長瀬町
秩父	鶴沢	長瀬町
秩父	蕪木沢	長瀬町
秩父	植平沢	長瀬町
秩父	北沢	長瀬町
秩父	古沢	長瀬町
秩父	滝の沢	長瀬町
秩父	諏訪沢	長瀬町
秩父	唐沢	長瀬町
秩父	田中沢	長瀬町
秩父	大掘	長瀬町
秩父	砂吹沢	長瀬町
秩父	八重子沢	長瀬町
秩父	大日影沢	長瀬町
秩父	田ノ入沢	長瀬町
秩父	高橋沢	長瀬町
秩父	中郷沢	長瀬町
秩父	諸沢	長瀬町
秩父	唐樋沢	長瀬町
秩父	丹沢	長瀬町
秩父	牛房沢	小鹿野町
秩父	たのん沢	小鹿野町

事務所	溪流名	市町村名
本庄	太田部川	秩父市
本庄	柚木川	神川町
本庄	鳥羽川	神川町
本庄	赤沢	神川町
本庄	高牛川	神川町
本庄	坊沢	神川町
本庄	幹沢川	神川町
本庄	池尻川	神川町
本庄	住居野	神川町
本庄	大門川	神川町
本庄	不動沢	神川町
本庄	本郷沢	神川町
本庄	金鑽川	神川町
本庄	山王沢	神川町
本庄	小山川	本庄市
本庄	平沢川	本庄市
本庄	千ヶ谷沢	本庄市
本庄	大平沢川	本庄市
本庄	殿ヶ谷戸沢	本庄市
本庄	滝の沢	本庄市
本庄	日山沢川	本庄市
本庄	稲聚川	本庄市
本庄	間瀬川	本庄市
本庄	小平川	本庄市
本庄	根岸川	本庄市
本庄	秋山川	本庄市
本庄	女堀川	本庄市
本庄	宮内沢	本庄市
本庄	御厨川	本庄市
本庄	内出沢	本庄市
本庄	迎沢	本庄市
本庄	宇津木沢	本庄市
本庄	志戸川	美里町
本庄	粉木川	美里町
本庄	那珂川	美里町
本庄	天神川	美里町
本庄	水境沢	美里町
本庄	湯本川	美里町
本庄	岩脇川	美里町
本庄	猪俣川	美里町
本庄	正円寺川	美里町
本庄	円良田川	美里町
本庄	保入沢	美里町
本庄	鬼の田沢	美里町
本庄	新地沢	美里町
本庄	鳶の巣川	美里町
熊谷	下唐沢川	深谷市
熊谷	押切川	深谷市
熊谷	前川	深谷市
熊谷	亀住川	深谷市
熊谷	藤治川	寄居町
熊谷	谷津川	寄居町
熊谷	宮川	寄居町
熊谷	関山川	寄居町
熊谷	栃谷川	寄居町
熊谷	土井ノ沢川	寄居町
熊谷	荒谷川	寄居町

事務所	溪流名	市町村名
熊谷	井戸沢川	寄居町
熊谷	釜伏川	寄居町
熊谷	逆川	寄居町
熊谷	坂東沢川	寄居町
熊谷	三品川	寄居町
熊谷	平倉川	寄居町
熊谷	五の坪川	寄居町
熊谷	山居川	寄居町
熊谷	天沼川	寄居町
熊谷	蛇越川	寄居町
熊谷	塩沢川	寄居町
熊谷	吉野川	寄居町
熊谷	市野川	寄居町
熊谷	天神沢川	寄居町
熊谷	道永沢	寄居町
熊谷	桜沢	寄居町
熊谷	笹沢	寄居町
熊谷	小林寺川	寄居町

(資料編Ⅲ-2-2-3) 河川指定区間一覧表
利根川水系

河川名	区間		河川延長 (m)			
	上流端		下流端	左岸	右岸	合計
中川	左岸 羽生市大字羽生字東谷3,701番の1地先		直轄区間起点	46,780	47,740	94,520
	右岸 同市同大字字向谷412番地先					
綾瀬川	左岸 桶川市大字小針領家字堤内1,459番地先		"	31,570	29,220	60,790
	右岸 同市同大字同字1,494番地先					
毛長川	左岸 川口市大字安行慈林字法印前33番地先		綾瀬川への合流点	8,060	3,485	11,545
	右岸 同市同大字同字5番の4地先					
辰井川	川口市大字東本郷字合ノ谷942番の1地先の市道橋		毛長川への合流点	5,750	5,750	11,500
毛長川放水 路	毛長川からの分派点		新芝川への合流点	960	960	1,920
伝右川	左岸 川口市東川口5丁目3番7地先		綾瀬川への合流点	13,120	13,120	26,240
	右岸 さいたま市緑区東大門3丁目10番地先					
一の橋放水 路	伝右川からの分派点		"	700	700	1,400
古綾瀬川	左岸 越谷市大字麦塚字道沼1,626番地先		"	6,400	6,400	12,800
	右岸 同字大字蒲生字八幡169番地先					
深作川	左岸 大宮市大字丸ヶ崎字押廻シ2,814番の1地先		"	3,850	3,850	7,700
	右岸 同市同大字同字2,760番の1地先					
大場川	左岸 北葛飾郡吉川町大字平沼字多いと切194番地先		中川への合流点	13,300	16,800	30,100
	右岸 同町同大字同字210番地先					
第二大場川	左岸 北葛飾郡吉川町大字道庭字堤外488番の1地先		直轄区間起点	6,100	6,100	12,200
	右岸 同町同大字同字404番の1地先					
垢川	綾瀬川からの分派点		中川への合流点	2,150		2,150
元荒川	左岸 熊谷市大字久下字熊久3,951番地先		"	60,650	60,650	121,300
	右岸 同市大字佐谷田字八町2,084番の1地先					
星川	熊谷市大字上川上字前493番3地先の市道橋下流端		元荒川への合流点	33,681	33,681	67,362
野通川	左岸 行田市大字小針字星川51番地先		"	14,400	14,400	28,800
	右岸 同市同大字字埜通449番地先					
赤堀川	左岸 鴻巣市大字常光字高野1,625番の1地先		"	4,500	4,500	9,000
	右岸 北足立郡北本町大字常光別所字上手451の1番地先					
忍川	左岸 熊谷市大字平戸字八町2,325番地先		"	12,200	12,200	24,400
	右岸 同市同大字同字2,292番の2地先					
新方川	左岸 春日部市大字増田新田字南313番地先		中川への合流点	11,000	11,000	22,000
	右岸 岩槻市大字大戸字沼端515番地先					
会之堀川	左岸 春日部市大字粕壁字内谷3,765番地		新方川への合流点	4,500	4,500	9,000
	右岸 同市同大字字立沼4,575番地の1地先					
大落古利根 川	左岸 北葛飾郡杉戸町大字下野字山谷991番の1地先		中川への合流点	26,700	26,700	53,400
	右岸 久喜市大字吉羽字下河原277番の4地先					
古隅田川	左岸 春日部市大字花積字合耕地152番の3地先		大落古利根川への合流点	4,800	4,800	9,600
	右岸 岩槻市大字南平野字下六反1,089番の1地先					
隼人堀川	左岸 南埼玉郡白岡町大字柴山字芽田1,340番の1地先		"	14,290	14,290	28,580
	右岸 同町同大字同字1,338番地先					
庄兵衛堀川	左岸 南埼玉郡菖蒲町大字台字北1,903番の1地先		隼人堀川への合流点	5,870	5,870	11,740
	右岸 同町同大字同字1,902番の1地先					
姫宮落川	左岸 久喜市大字下早見字内谷699番地先		大落古利根川への合流点	10,100	10,100	20,200
	右岸 同市同大字字大谷746番地先					
備前堀川	左岸 北埼玉郡騎西町大字鴻荃字三俣282番の1地先		"	11,400	11,400	22,800
	右岸 同郡同町大字芋荃字北谷2,204番の1地先					
備前前堀川	久喜市大字所久喜809番の2地先の 県道六万部久喜車場線万蔵橋下流端		"	7,770	7,770	15,540
青毛堀川	左岸 加須市大字下高柳字池原1,891番の1地先		"	9,163	9,163	18,326
	右岸 同市同大字字小宮1,627番地先					
倉松川	左岸 北葛飾郡幸手町大字幸手字裏町堀合堰4,313番の3地先		中川への合流点	13,450	13,450	26,900

	右岸 同町同大字同字4, 526番の6地先				
大島新田川	倉松川からの分派点	倉松川への合流点	1, 950	1, 950	3, 900
幸手放水路	中川からの分派点	江戸川への合流点	1, 100	1, 100	2, 200

河川名	区間		河川延長 (m)		
	上流端	下流端	左岸	右岸	合計
午の堀川	左岸 羽生市大字町屋字八幡573番の1地先	中川への合流点	7, 400	7, 400	14, 800
	右岸 同市同大字字本村334番の1地先				
手子堀川	左岸 羽生市大字下手子林字下新井2, 251番の1地先	"	6, 400	6, 400	12, 800
	右岸 同市大字同字2, 252番地先				
新槐堀川	左岸 羽生市大字喜右衛門新田字前沼617番の1地先	"	6, 300	6, 300	12, 600
	右岸 同市同大字北荻島字中浦503番の1地先				
権現堂川	利根川からの分派点	"	295	4, 580	4, 875
谷田川	左岸 群馬県邑楽郡千代田村大字新福寺字中道下乙151番地先	渡良瀬川への合流点		1, 080	1, 080
	右岸 同郡同村同大字同字150番地先				
福川	左岸 大里郡岡部町大字岡字堤祭19番の1地先	利根川への合流点	20, 770	20, 770	41, 540
	右岸 同郡同町同大字字矢島通689番地先				
石田川	左岸 群馬県新田郡新田町大字大根字新屋敷689番地の4地先の県道前橋古河線溝橋	"		1, 300	1, 300
	右岸 同県同郡同町同大字字本村前689番地の3地先				
小山川	秩父郡皆野町大字金沢字滝の下4, 015番の1地先の浦山第1号堰堤	直轄区間起点	36, 411	36, 411	72, 822
唐沢川	左岸 深谷市大字人見字馬場1, 179番地先	小山川への合流点	6, 900	6, 900	13, 800
	右岸 同市同大字字下川向1, 032番地先				
清水川	左岸 本庄市大字牧西字亀ヶ原1, 105番地先	"	5, 530	5, 530	11, 060
	右岸 同市大字滝瀬字清水川118番地先				
備前渠川	左岸 本庄市大字仁手字中島1, 432番のイ地先	"	3, 850	3, 850	7, 700
	右岸 同市同大字字屋敷割817番の2地先				
元小山川	左岸 上里町字樋越1, 706番地先	"	7, 780	7, 780	15, 560
	右岸 同村同大字同字1, 790番地先				
女堀川	左岸 児玉郡児玉町大字宮内字大室谷1, 164番の1地先	"	14, 950	14, 950	29, 900
	右岸 同町同大字字仮宿67番地先				
志戸川	左岸 美里町字落ヶ谷戸124番の1地先	小山川への合流点	9, 340	9, 340	18, 680
	右岸 同村同大字字中下125番地先				
藤治川	左岸 大里郡岡部町大字本郷字糖田62番地先	志戸川への合流点	5, 750	5, 750	11, 500
	右岸 同町同大字字木下南1, 825番の1地先				
天神川	左岸 児玉郡美里村大字白石字明平108番地先	"	6, 848	6, 848	13, 696
	右岸 同村同大字字湯の石2, 754番地先				
男堀川	左岸 児玉郡児玉町大字高関字高関西1, 448番地先	小山川への合流点	5, 550	5, 550	11, 100
	右岸 同町同大字字川久保1, 167番地先				
秋山川	左岸 児玉郡児玉町大字秋山字後内手171番地先	"	2, 560	2, 560	5, 120
	右岸 同町同大字同字168番地先				
小平川	左岸 児玉郡児玉町大字小平字中郷544番の1地先	"	1, 570	1, 570	3, 140
	右岸 同町同大字同字537番地先				
間瀬川	左岸 秩父郡野上町大字野上下郷字峠外1, 725番の8地先	"	3, 000	3, 000	6, 000
	右岸 児玉郡児玉町大字小平字上間瀬1, 982番の3地先				
稲聚川	左岸 児玉郡児玉町大字稲沢字西前耕地667番地先	"	1, 962	1, 962	3, 924
	右岸 同町同大字同字937番の2地先				
御陣場川	左岸 児玉郡上里村大字藤木戸字関邸138番地先	利根川への合流点	9, 400	9, 400	18, 800
	右岸 同村同大字同字147番地先				
忍保川	左岸 児玉郡上里町大字勅使河原字天沼3, 315番の2地先	御陣場川への合流点	4, 220	4, 220	8, 440
	右岸 同郡同町同大字同字3, 338番の1地先				
神流川	左岸 群馬県多野郡上野村大字檜原字本谷71番地先	直轄区間起点		9, 230	9, 230
	右岸 同県同郡同村同大字同字65番地先				

原市沼川	左岸 北足立郡伊奈町大字小室字道下536番2地先	綾瀬川への合流点	2,467	2,467	4,934
	右岸 上尾市大字平塚字下301番4地先				
計			555,517	566,797	1,122,314

荒川水系

河川名	区間		河川延長 (m)			
	上流端		下流端	左岸	右岸	合計
荒川	左岸 秩父市大字大滝東京大学附属演習林内27林班地先	直轄区間起点	68,450	68,450	136,900	
	右岸 同村同大字東京大学附属演習林内22林班地先					
芝川	左岸 大宮市砂町2丁目118番地先	荒川への合流点	25,900	25,900	51,800	
	右岸 同市本郷町1,908番地先					
新芝川	芝川からの分派点		芝川への合流点	6,400	6,400	12,800
堅川	左岸 川口市大字芝字丸池822番地先	"	3,800	3,800	7,600	
	右岸 同市同大字字臈田769番地先					
藤右衛門川	左岸 浦和市太田窪2丁目1,397番の1号地先	"	4,506	4,506	9,012	
	右岸 同市大谷場1丁目184番の2号地先					
藤右衛門川 放水路	藤右衛門川からの分派点		"	1,480	1,480	2,960
新河岸川	左岸 川越市上野田町11番の1号地先	隅田川への合流点	25,698	25,698	51,396	
	右岸 同市同町12番の1号地先					
白子川	東京都練馬区南大泉町287番の1地先の都道橋		新河岸川への合流点	3,250	2,370	5,620
越戸川	左岸 和光市大字新倉4,722番地先	"	3,850	3,850	7,700	
	右岸 同市同大字4,740番地先					
谷中川	左岸 和光市大字新倉漆台3,627番地先	越戸川への合流点	750	750	1,500	
	右岸 同市同大字同字3,625番地先					
黒目川	左岸 東京都東久留米市下里7丁目335番地先	新河岸川への合流点	14,480	14,480	28,960	
	右岸 同市下里1丁目273番地の2地先					
柳瀬川	左岸 所沢市大字上山口字関場1,304番地先	"	19,450	16,400	35,850	
	右岸 同市同大字字中内手1,550番地先					
東川	左岸 所沢市大字糶谷字境井699番の3地先	柳瀬川への合流点	11,455	11,455	22,910	
	右岸 同市同大字同字699番の2地先					
九十川	左岸 川越市大字古谷上字伊佐沼1番地先	新河岸川への合流点	4,500	4,500	9,000	
	右岸 同市大字南田島字入会2,510番の1地先					
不老川	左岸 入間市大字宮寺字神明腰2,230番地先	"	16,950	16,950	33,900	
	右岸 同市同大字同字2,231番地先					
菖蒲川	左岸 戸田市大字上戸田字曲尺手1,852番地先	荒川への合流点	3,007	3,007	6,014	
	右岸 同市同大字字南原2,301番地先					
緑川	川口市前川町4丁目514番1地先の市道橋下流端		菖蒲川への合流点	4,750	4,750	9,500
笹目川	左岸 浦和市大字白幡字合ノ谷693番の2地先	荒川への合流点	5,110	5,110	10,220	
	右岸 同市同大字同字688番の1地先					
鴨川	左岸 上尾市大字沖の上字宮山776番の5地先	"	19,200	19,200	38,400	
	右岸 同市大字中妻字川向39番の1地先					
鴻沼川	左岸 大宮市大成町3丁目689番1地先	鴨川への合流点	10,106	10,106	20,212	
	右岸 同市榎引町2丁目253番1地先					
びん沼川	左岸 大宮市湯木町2丁目92番地先	荒川への合流点	5,900	5,900	11,800	
	右岸 川越市大字古谷本郷下組字二本木1,494番3地先					
新河岸川 放水路	新河岸川からの分派点		びん沼川への合流点	1,200	1,200	2,400
入間川	左岸 飯能市大字上名栗字東山中1,981番地先	直轄区間起点	51,273	51,273	102,546	
	右岸 同市同大字字西山中2,046番のイ地先					
横塚川	左岸 比企郡川島町大字曲師字曲居野91番の1地先	入間川への合流	2,500	2,500	5,000	

	右岸 同町同大字同字90番地先	点			
安藤川	左岸 比企郡川島町大字南園部字五反田276番1地先	"	7,475	7,475	14,950
	右岸 同郡同町同大字北園部字安藤539番地先				
越辺川	左岸 入間郡越生町大字黒山字南山1,188番地先	直轄区間起点	16,880	16,880	33,760
	右岸 同町同大字字東697番地先				
小畔川	入間郡日高町大字高荻字西王神2,550の1地先の町道橋	"	8,840	8,840	17,680
南小畔川	入間郡日高町大字大谷沢字大門向田652番の1地先の県道橋	小畔川への合流点	6,470	6,470	12,940
飯盛川	左岸 坂戸市大字片柳字風原549番の2地先	越辺川への合流点	4,300	4,300	8,600
	右岸 同市同大字字西谷722番の2地先				
都幾川	左岸 比企郡都幾川村大字大野字竹ノ谷1,372番地先	直轄区間起点	27,600	27,600	55,200
	右岸 同村同大字字鳶の巣1,027番1地先				

河川名	区間		河川延長 (m)		
	上流端	下流端	左岸	右岸	合計
槻川	左岸 秩父郡東秩父村大字白石字本皆戸393番の1地先	都幾川への合流点	24,899	24,899	49,798
	右岸 同村同大字字萩殿763番地先				
兜川	左岸 比企郡小川町大字勝呂字片瀬555番地先	槻川への合流点	6,900	6,900	13,800
	右岸 同町同大字字落合185番地先				
館川	左岸 比企郡小川町大字腰越字赤木1,818番地先	"	2,100	2,100	4,200
	右岸 同町同大字字大芝戸3,039番のイ地先				
雀川	左岸 比企郡玉川村大字日影字小北563番地先	都幾川への合流点	6,000	6,000	12,000
	右岸 同村同大字字高谷660番地先				
氷川	左岸 比企郡都幾川村大字櫛平字小林1番地先	"	4,350	4,350	8,700
	右岸 同村同大字字大津久657番地先				
九十九川	左岸 東松山市大字岩殿字入山1,359番地先	越辺川への合流点	6,000	6,000	12,000
	右岸 同市同大字字青木1,333番地先				
高麗川	左岸 飯能市大字坂元字小ノ神戸1,345番の1地先	直轄区間起点	32,425	32,425	64,850
	右岸 同市同大字字長比良1,431番の4地先				
宿谷川	左岸 入間郡毛呂山町大字宿谷字坂口208番の1地先	高麗川への合流点	1,500	1,500	3,000
	右岸 同町同大字字西ヶ谷209番地先				
長沢川	左岸 飯能市大字高山字日影121番の3地先	"	4,300	4,300	8,600
	右岸 同市同大字字井尻106番のイ地先				
北川	左岸 飯能市大字北川字石風呂1,183番の1地先	"	4,700	4,700	9,400
	右岸 同市同大字字岩井沢1,150番の7地先				
葛川	入間郡毛呂山町大字下川原字田向461番の35地先の東武鉄道越生線鉄道橋	越辺川への合流点	7,800	7,800	15,600
鳩川	左岸 比企郡鳩山村大字高野倉字貫429番のイ地先	"	6,820	6,820	13,640
	右岸 同村同大字字笹原416番地先				
大谷木川	左岸 入間郡毛呂山町大字大谷木字大平2号1,266番の10地先	"	6,400	6,400	12,800
	右岸 同町同大字字亀石甲898番の1地先				
毛呂川	左岸 入間郡毛呂山町大字滝の入字住吉1,337番の2地先	"	4,900	4,900	9,800
	右岸 同町同大字同字908番地先				
阿諏訪川	左岸 入間郡毛呂山町大字阿諏訪ひの字1,385番地先	毛呂川への合流点	1,300	1,300	2,600
	右岸 同町同大字字にの字143番地先				
上殿川	左岸 比企郡都幾川村大字大付字小山谷467番地先	越辺川への合流点	2,500	2,500	5,000
	右岸 入間郡越生町大字上谷字雨請松549番地の2地先				
麦原川	左岸 入間郡越生町大字麦原字柿の木平990番の2地先	"	3,500	3,500	7,000
	右岸 同町同大字字鳶の巣1,067番地先				
竜ヶ谷川	左岸 入間郡越生町大字竜ヶ谷字女滝911番地先	"	3,500	3,500	7,000
	右岸 同町同大字字夫婦岩955番の1地先				
霞川	青梅市師岡城前1,440番の1地先の柿沢橋	入間川への合流点	10,338	10,338	20,676

成木川	左岸 青梅市成木7丁目1,304番地先	"	4,600	3,250	7,850
	右岸 同市成木7丁目1,248番地先				
直竹川	左岸 飯能市大字上直竹上分字東細田363番地	成木川への合流点	4,800	4,800	9,600
	右岸 同市同大字字上ノ久保302番地先				
大沢川	左岸 飯能市大字大河原字金穴378番地先	入間川への合流点	963	963	1,926
	右岸 同市同大字同字374番地先				
殿屋敷川	左岸 飯能市大字大河原字大谷口889番地先	"	512	512	1,024
	右岸 同市同大字同字888番1地先				
中藤川	左岸 飯能市大字南字上中沢251番地先	"	6,200	6,200	12,400
	右岸 同市同大字字畑中610番地先				
有間川	左岸 飯能市大字下名栗字栃の木出入口1,798番地先	"	9,100	9,100	18,200
	右岸 同市同大字字日影大淵1,789番地先				
逆川	左岸 飯能市大字下名栗字井戸入1,808番地先	有間川への合流点	1,800	1,800	3,600
	右岸 同市同大字字逆川1,807番地先				
炭谷川	左岸 飯能市大字上名栗字炭谷入3,047番の1地先	入間川への合流点	2,600	2,600	5,200
	右岸 同市同大字字炭谷日影3,049番の1地先				
湯の沢川	左岸 飯能市大字上名栗字釜の入1,252番の1地先	"	1,900	1,900	3,800
	右岸 同村同大字字姥補1,415番の1地先				

河川名	区間		河川延長 (m)		
	上流端	下流端	左岸	右岸	合計
江川	左岸 桶川市大字上日出谷字弥勒288番1地先	荒川への合流点	5,280	5,280	10,560
	右岸 同市大字川田谷字本沢6,087番1地先				
市野川	左岸 大里郡寄居町大字牟礼字下金井790番地先	"	38,142	38,162	76,304
	右岸 同町同大字字金井906番地先				
新江川	左岸 東松山市大字下野本字中曾根1,760番地先	市野川への合流点	3,379.5	3,379.5	6,759
	右岸 同市同大字同字1,622番地先				
滑川	左岸 比企郡滑川村大字和泉字畠中前963番地先	"	13,500	13,500	27,000
	右岸 同郡菅谷村大字勝田字元広野34番の1地先				
角川	左岸 東松山市大字大谷字片岡434番の1地先	滑川への合流点	3,700	3,700	7,400
	右岸 同市同大字字町田514番の1地先				
粕川	左岸 比企郡嵐山町大字越畑字東川端750番地先	市野川への合流点	3,500	3,500	7,000
	右岸 同町同大字字西川端96番地先				
新川	左岸 比企郡小川町大字高谷字宮小1,274番地先	"	2,600	2,600	5,200
	右岸 同町同大字同字1,261番地先				
和田吉野川	大里郡江南村大字成沢字宮前163番地先の宮前橋	荒川への合流点	11,200	11,200	22,400
和田川	左岸 大里郡江南村大字坂井字山之神987番地先	和田吉野川への合流点	8,950	8,950	17,900
	右岸 同村同大字字下田7番地先				
九頭龍川	東松山市大字岡字宿浦1,579番1地先の市道橋下流端	"	1,700	1,700	3,400
通殿川	左岸 大里郡大里村大字中曾根字北町121番地先	荒川への合流点	3,670	3,670	7,340
	右岸 同村大字小泉字前方80番の2地先				
吉野川	左岸 大里郡寄居町大字富田字鳥羽2,031番地先	"	10,960	10,960	21,920
	右岸 同町同大字字淵の上1,134番地先				
新吉野川	左岸 大里郡寄居町大字赤浜字南側下町1,130番地先	"	850	850	1,700
	右岸 同町同大字字明神638番地先				
坂東沢川	左岸 大里郡寄居町大字折原字前久2,206番地先	荒川への合流点	3,000	3,000	6,000
	右岸 同町同大字字常木110番の3地先				
三沢川	左岸 秩父郡皆野町大字三沢字長尾根5,591番地先	"	6,100	6,100	12,200
	右岸 同町同大字字親沢5,544番地先				
滝の入沢川	左岸 秩父郡皆野町大字皆野字上中746番地先	"	1,500	1,500	3,000
	右岸 同町同大字字滝沢3,875番地先				
日野沢川	左岸 秩父郡皆野町大字上日野字塔寿3,311番の1地先	"	5,900	5,900	11,800
	右岸 同町同大字字空滝1,939番地先				
赤平川	左岸 秩父郡小鹿野町大字河原沢字坂本836番地先	"	30,750	30,750	61,500
	右岸 同町同大字字入足3,148番地先				
吉田川	左岸 秩父郡小鹿野町大字藤倉字東山1,112番地先	赤平川への合流	16,800	16,800	33,600

阿熊川	右岸	同町同大字字岩下726番地先	点			
	左岸	秩父市大字阿熊字横田倉1, 251番地先	吉田川への合流点	4, 200	4, 200	8, 400
石間川	右岸	同町同大字同字1, 250番地先	"	4, 200	4, 200	8, 400
	左岸	秩父市大字石間字二番指3, 895番地先				
長留川	右岸	同町同大字字東3, 783番地先	赤平川への合流点	5, 550	5, 550	11, 100
	左岸	秩父市大字小野原字柴原1, 152番の1地先				
薄川	右岸	同村同大字同字1, 155番地先	"	12, 000	12, 000	24, 000
	左岸	秩父郡両神村大字薄字小倉9, 923番地先				
小森川	右岸	同村同大字字大入10, 069番の1地先	薄川への合流点	12, 150	12, 150	24, 300
	左岸	秩父郡両神村大字小森字長畑4, 493番の2地先				
蒔田川	右岸	同村同大字字丸岩沢4, 728番の1地先	荒川への合流点	5, 843	5, 843	11, 686
	左岸	秩父市大字蒔田字五反田2, 794番の2地先				
横瀬川	右岸	同市同大字字府坂3, 293番地先	"	18, 450	18, 450	36, 900
	左岸	秩父郡横瀬村大字芦久保字葛岩向1, 529番の1地先				
定峰川	右岸	同村同大字字芳ヶ平1, 492番地先	横瀬川への合流点	5, 300	5, 300	10, 600
	左岸	秩父市大字山田字炭伏場4, 403番地先				
生川	右岸	同市大字定峰字小釜1, 159番の1地先	"	4, 900	4, 900	9, 800
	左岸	秩父郡横瀬村大字横瀬字生川8, 598番地先				
小島沢川	右岸	同村同大字同字8, 553番地先	"	1, 100	1, 100	2, 200
	左岸	秩父郡横瀬村大字横瀬字小島7, 881番の1地先				
	右岸	同村同大字同字7, 877番の1地先				

河川名	区間		河川延長 (m)			
	上流端		下流端	左岸	右岸	合計
浦山川	左岸 秩父市大字浦山字落合2, 380番地先		荒川への合流点	3, 780	3, 780	7, 560
	右岸 同市同大字字川俣1, 558番地先					
橋立川	左岸 秩父市大字上影森字奥橋立709番地先		浦山川への合流点	2, 300	2, 300	4, 600
	右岸 同市同大字同字711番地先					
安谷川	左岸 秩父市大字日野字落倉1, 509番の1地先		荒川への合流点	2, 600	2, 600	5, 200
	右岸 同村大字上田野字南山2, 573番地先					
大血川	左岸 秩父市大字大滝字高尾根5, 198番の1地先		"	5, 400	5, 400	10, 800
	右岸 同村同大字字鉄砲出5, 163番地先					
東谷川	左岸 秩父市大字大滝東京大学附属演習林内3林班地先		大血川への合流点	1, 700	1, 700	3, 400
	右岸 同村同大字東京大学附属演習林内2林班地先					
中津川	左岸 秩父市大字中津川字横岩517番地先		荒川への合流点	14, 250	14, 250	28, 500
	右岸 同村同大字字アサカラウツ529番地先					
神流川	左岸 秩父市大字中津川字赤岩554番地先		中津川への合流点	4, 930	4, 930	9, 860
	右岸 同村同大字同字550番地先					
滝川	左岸 秩父市大字大滝東京大学附属演習林内19林班地先		荒川への合流点	4, 400	4, 400	8, 800
	右岸 同村同大字東京大学附属演習林内2林班地先					
豆焼川	左岸 秩父市大字大滝東京大学附属演習林内18林班地先		滝川への合流点	2, 000	2, 000	4, 000
	右岸 同村同大字東京大学附属演習林内16林班地先					
計				844, 771. 5	839, 511. 5	1, 684, 283

(資料編Ⅲ-2-2-5) 県内地盤沈下状況

本県では、地盤沈下の調査のため、昭和 36 年 2 月から毎年水準測量を実施している。

地盤沈下が最も激しい地域は、当初、川口市・戸田市等の県中央部及び東部の南側地域だったが、昭和 40 年代半ば以降は西部地域に移り、昭和 49 年には所沢市で過去最大の年間沈下量 27.2cm を観測した。昭和 50 年代半ば以降は北東部の旧鷲宮町、旧栗橋町（いずれも現久喜市）付近で沈下量が大きくなった。

その後、地下水採取規制の強化や水道水源の地下水から河川表流水へ転換などにより、地盤沈下は概ね沈静化した。平成 26 年度以降年間 2 cm 以上の地盤沈下は確認されなかった。

しかし、平成 6 年、8 年のような渇水の年には地下水需要が高まり、地盤沈下の面積が拡大する傾向がある。

(資料編Ⅲ-2-2-6) 土石流危険渓流箇所表

「土石流危険渓流」、「地すべり危険箇所」、「急傾斜地崩壊危険箇所」については、国から「土砂災害危険箇所の今後の取扱い」について(下記(抜粋))の連絡を踏まえ、埼玉県地域防災計画における「土砂災害危険箇所」等の記載を令和6年度から「土砂災害警戒区域等」に変更します。

～抜粋～

令和6年度より、警戒避難体制の整備等を要する区域としては、土砂災害警戒区域等における土砂災害防止対策の推進に関する法律第7条に規定する「土砂災害警戒区域」、同法第9条に規定する「土砂災害特別警戒区域」及びこれらの総称としての「土砂災害警戒区域等」を使用し、「土石流危険渓流」、「地すべり危険箇所」、「急傾斜地崩壊危険箇所」及びこれらの総称としての「土砂災害危険箇所」を使用しないこととする。令和6年度以降、土砂災害警戒区域(土石流)より上流の渓流を「土石流危険渓流」と呼ぶものとする。

渓流番号	渓流名	渓流所在地		
		郡市名	町村名	字名
364-I-001	竹の久保沢	秩父市		布里
364-I-002	千鹿谷川入沢	秩父市		千鹿谷
364-I-003	女形2	秩父市		女形
364-I-004	大鹿沢	秩父市		明ヶ平
364-I-005	タナ窪沢	秩父市		小川戸
364-I-006	中河原沢	秩父市		女部田
364-I-007	十二天沢	秩父市		久形
364-I-008	久形1	秩父市		久形
364-I-009	龍泉寺沢	秩父市		中島
364-I-010	沢の入沢	秩父市		大棚部
364-I-011	久保沢	秩父市		石間戸
364-I-012	西ノ入沢	秩父市		沢口
364-I-014	モモクボ・南	秩父市		中郷
364-I-015	下漆木	秩父市		沢口
364-I-016	滝の沢	秩父市		沢口
364-I-017	矢畑沢西	秩父市		矢畑
364-I-018	矢畑沢	秩父市		矢畑
364-I-019	沢入沢	秩父市		井上
364-I-020	西の入沢	秩父市		白岩
364-I-021	白岩沢	秩父市		白岩
364-I-022	白岩沢2	秩父市		白岩
364-I-023	松葉沢	秩父市		松場
364-I-024	西沢	秩父市		彦久保
364-II-002	赤柴	秩父市		赤柴
364-II-003	かみ沢	秩父市		宮戸
364-II-004	松岡沢	秩父市		女部田
364-II-005	女形3	秩父市		女形
364-II-006	イデ沢向	秩父市		女形
364-II-007	女形1	秩父市		女形
364-II-008	峯の沢	秩父市		女形
364-II-010	橋の沢	秩父市		明ヶ平
364-II-011	外柿沢	秩父市		外柿
364-II-012	井戸沢	秩父市		小川
364-II-014	東沢	秩父市		明ヶ平
364-II-015	タナ窪沢	秩父市		塚越
364-II-016	不動沢	秩父市		小川戸
364-II-017	大波見沢	秩父市		大波見
364-II-018	清水入沢	秩父市		大波見
364-II-019	女部田	秩父市		女部田
364-II-021	番切り沢	秩父市		久形
364-II-022	田の入沢	秩父市		中島
364-II-023	大棚部	秩父市		大棚部
364-II-024	虫神沢	秩父市		漆木
364-II-025	森戸入沢	秩父市		沢戸
364-II-027	中沢	秩父市		漆木
364-II-028	棒の入沢	秩父市		漆木
364-II-029	出入沢	秩父市		半根子

渓流番号	渓流名	渓流所在地		
		郡市名	町村名	字名
365-I-008	石神沢	秩父郡	小鹿野町	法師落人
365-I-009	稲荷沢	秩父郡	小鹿野町	法師落人
365-I-010	一反地沢	秩父郡	小鹿野町	三田川
365-I-011	築間沢	秩父郡	小鹿野町	間明平
365-I-012	久月沢	秩父郡	小鹿野町	久月
365-I-013	田の頭沢	秩父郡	小鹿野町	赤谷
365-I-014	赤谷沢	秩父郡	小鹿野町	大木
365-I-015	飯田	秩父郡	小鹿野町	上飯田
365-I-016	螢沢	秩父郡	小鹿野町	三田川
365-I-017	倉沢	秩父郡	小鹿野町	姫宮
365-I-018	さくね入沢	秩父郡	小鹿野町	栗尾
365-I-019	諏訪沢	秩父郡	小鹿野町	諏訪
365-I-020	東諏訪沢	秩父郡	小鹿野町	諏訪
365-I-021	大小屋沢	秩父郡	小鹿野町	大小屋
365-I-022	大久保西沢	秩父郡	小鹿野町	小鹿野
365-I-023	大久保沢	秩父郡	小鹿野町	腰ノ根
365-I-024	大久保東沢	秩父郡	小鹿野町	大久保
365-I-025	高田沢	秩父郡	小鹿野町	高田
365-I-026	子ノ神沢	秩父郡	小鹿野町	小鹿
365-I-027	妻ヶ谷西沢	秩父郡	小鹿野町	漆ヶ谷戸
365-I-028		秩父郡	小鹿野町	妻ヶ谷
365-I-029	妻ヶ谷東沢	秩父郡	小鹿野町	漆ヶ谷戸
365-I-030	牛首沢	秩父郡	小鹿野町	殿谷戸
365-I-031	西沢	秩父郡	小鹿野町	森戸西
365-I-032	堂の沢	秩父郡	小鹿野町	富田
365-I-033	東沢	秩父郡	小鹿野町	八戸
365-I-034	出入沢	秩父郡	小鹿野町	下平
365-II-003	神の原沢	秩父郡	小鹿野町	長留
365-II-004	神の原沢	秩父郡	小鹿野町	神の原
365-II-006	柿ノ久保1	秩父郡	小鹿野町	柿ノ久保
365-II-009	峠の沢	秩父郡	小鹿野町	峠沢
365-II-010	柿ノ久保2	秩父郡	小鹿野町	柿ノ久保
365-II-011	高田沢	秩父郡	小鹿野町	高田
365-II-012	腰沢	秩父郡	小鹿野町	腰
365-II-013	小判沢	秩父郡	小鹿野町	小判
365-II-014	吉井	秩父郡	小鹿野町	吉井
365-II-015	乳子沢	秩父郡	小鹿野町	中海戸
365-II-017	大久保沢	秩父郡	小鹿野町	西海戸
365-II-018	伊豆沢	秩父郡	小鹿野町	伊豆
365-II-019	ハシノ沢	秩父郡	小鹿野町	風殿
365-II-022	日の沢	秩父郡	小鹿野町	杷谷戸
365-II-023	大諸沢	秩父郡	小鹿野町	大諸
365-II-024	納官沢	秩父郡	小鹿野町	納官
365-II-025	白岩沢	秩父郡	小鹿野町	鳥屋
365-II-027	反の沢	秩父郡	小鹿野町	楚里
365-II-029	東沢	秩父郡	小鹿野町	半平
365-II-030	森沢	秩父郡	小鹿野町	久月

364-Ⅱ-030	矢畑東	秩父市		矢畑
364-Ⅱ-032	矢畑2	秩父市		矢畑
364-Ⅱ-033	天神沢西	秩父市		井上
364-Ⅱ-035	鍛冶山	秩父市		鍛冶山
364-Ⅱ-036	西沢	秩父市		鍛冶山
364-Ⅱ-037	宮沢	秩父市		彦久保
364-Ⅱ-039	白岩沢3	秩父市		白岩
364-Ⅱ-040	川久保1	秩父市		川久保
364-Ⅱ-041	川久保2	秩父市		川久保
364-Ⅱ-044	彦久保2	秩父市		彦久保
364-Ⅱ-045	彦久保3	秩父市		彦久保
364-Ⅱ-046	東沢	秩父市		彦久保
364-Ⅱ-047	彦久保4	秩父市		彦久保
364-Ⅱ-049	西沢	秩父市		藤芝
364-Ⅱ-050	藤芝沢	秩父市		藤芝
364-Ⅱ-051	和田	秩父市		和田
364-Ⅱ-052	頼母沢1	秩父市		頼母沢
364-Ⅱ-053	江義沢	秩父市		頼母沢
364-Ⅱ-054	八王寺沢	秩父市		頼母沢
364-Ⅱ-055	頼母沢5	秩父市		頼母沢
364-Ⅱ-056	葉暮沢	秩父市		頼母沢
365-Ⅰ-001	櫻株沢	秩父郡	小鹿野町	櫻株
365-Ⅰ-002	桐久保沢	秩父郡	小鹿野町	沢浦
365-Ⅰ-004	魚尾道沢	秩父郡	小鹿野町	河原沢
365-Ⅰ-005	日向沢	秩父郡	小鹿野町	日向
365-Ⅰ-006	日向山沢	秩父郡	小鹿野町	日向
365-Ⅰ-007	滝の沢	秩父郡	小鹿野町	滝上原

365-Ⅱ-033	柿の木沢	秩父郡	小鹿野町	田の頭
365-Ⅱ-037	ウバ沢	秩父郡	小鹿野町	姥沢
365-Ⅱ-038	桐久保沢	秩父郡	小鹿野町	桐久保
365-Ⅱ-039	新井	秩父郡	小鹿野町	新井
365-Ⅱ-040	小鹿野	秩父郡	小鹿野町	小鹿野
365-Ⅱ-041	小鹿野2	秩父郡	小鹿野町	腰ノ根
365-Ⅱ-042	田小坂峠	秩父郡	小鹿野町	小鹿野
365-Ⅱ-043	豊円沢	秩父郡	小鹿野町	豊円
365-Ⅱ-044	西沢	秩父郡	小鹿野町	田端
365-Ⅱ-046	背の沢	秩父郡	小鹿野町	強天日影
365-Ⅱ-047	芦沢	秩父郡	小鹿野町	向
365-Ⅱ-048	日影沢	秩父郡	小鹿野町	大石津向
365-Ⅱ-049	東中沢	秩父郡	小鹿野町	大石津向
365-Ⅱ-050	中沢	秩父郡	小鹿野町	中沢
365-Ⅱ-051	西沢	秩父郡	小鹿野町	八谷
365-Ⅱ-052	池原沢	秩父郡	小鹿野町	池原
365-Ⅱ-053	和田沢	秩父郡	小鹿野町	和田
365-Ⅱ-055	井戸沢	秩父郡	小鹿野町	長久保
366-Ⅰ-001	大平戸	秩父郡	小鹿野町	大平戸
366-Ⅰ-002	白沢	秩父郡	小鹿野町	白沢
366-Ⅰ-003	たのん沢	秩父郡	小鹿野町	大堤
366-Ⅰ-004	下向	秩父郡	小鹿野町	大谷
366-Ⅰ-005	家の下沢	秩父郡	小鹿野町	煤川
366-Ⅰ-006	滝の沢	秩父郡	小鹿野町	川塩
366-Ⅰ-007	堂上沢	秩父郡	小鹿野町	堂上
366-Ⅰ-008	原沢	秩父郡	小鹿野町	原沢
366-Ⅰ-009	原沢	秩父郡	小鹿野町	原沢

溪流番号	溪流名	溪流所在地		
		郡市名	町村名	字名
366-I-010	寺沢	秩父郡	小鹿野町	桜本
366-I-011	薬師堂	秩父郡	小鹿野町	薬師堂
366-I-012	塩沢	秩父郡	小鹿野町	塩沢
366-I-013	日向大谷	秩父郡	小鹿野町	日向大谷
366-I-014	出原沢1	秩父郡	小鹿野町	出原
366-I-015	出原沢2	秩父郡	小鹿野町	出原
366-I-016	加明地	秩父郡	小鹿野町	加明地
366-I-017	寺の沢	秩父郡	小鹿野町	常木
366-I-018	大平	秩父郡	小鹿野町	大平
366-I-020	坂戸	秩父郡	小鹿野町	坂戸
366-II-001	下大胡桃	秩父郡	小鹿野町	下大胡桃
366-II-002	薄沢	秩父郡	小鹿野町	大胡桃
366-II-003	上大胡桃	秩父郡	小鹿野町	上大胡桃
366-II-008	下向	秩父郡	小鹿野町	常木
366-II-011	鳶岩	秩父郡	小鹿野町	鳶岩
366-II-012	大西	秩父郡	小鹿野町	西平
366-II-014	遠東	秩父郡	小鹿野町	上大谷
366-II-015	大堤	秩父郡	小鹿野町	堀田
366-II-016	押留沢	秩父郡	小鹿野町	押留
366-II-018	かつみ沢	秩父郡	小鹿野町	桜本
366-II-020	柏沢	秩父郡	小鹿野町	柏沢
366-II-025	日向	秩父郡	小鹿野町	日向
366-II-026	西平	秩父郡	小鹿野町	西平
366-II-027	滝の沢	秩父郡	小鹿野町	竹ノ平
366-II-028	竹ノ平	秩父郡	小鹿野町	竹ノ平
366-II-029	和田沢	秩父郡	小鹿野町	下和田
366-II-030	西沢	秩父郡	小鹿野町	常木
366-II-031	和千葉沢	秩父郡	小鹿野町	和千葉
366-II-032	午房沢	秩父郡	小鹿野町	午房
366-II-033	御霊	秩父郡	小鹿野町	御霊
366-II-034	腰	秩父郡	小鹿野町	下大塩野
367-I-001	間の沢	秩父市		神岡
367-I-004	小倉沢	秩父市		小倉沢
367-I-005	西の沢	秩父市		鶴平
367-I-006	庵の沢2	秩父市		落合
367-I-007	万治沢	秩父市		落合
367-I-008	庵の沢	秩父市		落合
367-II-001	上井戸沢	秩父市		中津川
367-II-002	上井戸沢	秩父市		中津川
367-II-003	井戸沢	秩父市		中双里
367-II-004	境沢	秩父市		櫛平
367-II-005	境沢2	秩父市		櫛平
367-II-007	橋湯沢	秩父市		町分
368-I-002	仁丹沢	秩父市		越
368-I-003	矢の沢	秩父市		事上
368-I-006	上大塚沢	秩父市		大塚
368-I-007	谷津沢	秩父市		橋場
368-I-008	谷津沢2	秩父市		橋場
368-I-009	深入沢	秩父市		白久
368-I-010	宮沢	秩父市		上サ
368-I-011	愛宕沢	秩父市		上サ
368-I-012	寺の前沢	秩父市		上サ
368-I-013	白川橋2	秩父市		上サ
368-I-014	上の沢	秩父市		猪ノ鼻
368-II-001	事上	秩父市		上田野
368-II-002	持小屋沢	秩父市		上田野
368-II-003	西ノ沢	秩父市		日野
368-II-004	西ノ沢2	秩父市		日野
368-II-008	下大塚沢	秩父市		日野
368-II-009	イノ手沢	秩父市		白久
368-II-010	大久保沢	秩父市		白久

溪流番号	溪流名	溪流所在地		
		郡市名	町村名	字名
207-I-005	下田沢	秩父市		木毛
207-I-006	押出堀	秩父市		黒谷
207-I-007	小樽(1)	秩父市		小樽
207-I-008	黒谷(3)	秩父市		黒谷
207-I-009	曾根坂沢	秩父市		黒谷
207-I-010	柳田	秩父市		上小川
207-I-011	下郷(1)	秩父市		下郷
207-I-012	下郷(2)	秩父市		下郷
207-I-015	栃谷入沢	秩父市		上郷
207-I-016	上郷(5)	秩父市		上郷
207-I-017	前沢(1)	秩父市		栃谷
207-I-018	前沢(2)	秩父市		栃谷
207-I-019	塔ノ入沢	秩父市		山田
207-I-020	常木沢	秩父市		上山田
207-I-021	常木沢(2)	秩父市		山田
207-I-022	堂平田沢	秩父市		上山田
207-I-023	押堀川(1)	秩父市		日野田町
207-I-024	押堀川(2)	秩父市		日野田町
207-I-025	イヤギ沢	秩父市		山田
207-I-026	田の沢	秩父市		八幡町
207-I-027	沖ノ沢入沢	秩父市		八幡町
207-I-028	別当沢	秩父市		大沼町
207-I-029	沖川堀	秩父市		日影
207-I-031	滝川(1)	秩父市		平仁田
207-I-032	坂本(1)	秩父市		坂本
207-I-033	栃の木沢	秩父市		栗原
207-I-034	落合沢	秩父市		落合
207-I-035	別所(1)	秩父市		別所
207-I-036	別所(3)	秩父市		別所
207-I-037	大塚沢	秩父市		上寺尾
207-I-038	空沢	秩父市		上寺尾
207-I-039	上寺尾(2)	秩父市		上寺尾
207-I-040	薬師堂沢	秩父市		上寺尾
207-I-042	坊平	秩父市		坊平
207-I-043	石神沢	秩父市		蒔田
207-I-044	上蒔田(3)	秩父市		上蒔田
207-I-045	上蒔田(4)	秩父市		上蒔田
207-I-046	長尾沢	秩父市		上蒔田
207-I-047	品沢(3)	秩父市		品沢
207-I-051	宮根入沢	秩父市		伊古田
207-I-052	十王殿(3)	秩父市		十王殿
207-I-053	十王殿(4)	秩父市		十王殿
207-II-001	木毛	秩父市		木毛
207-II-003	和銅沢川	秩父市		柳田
207-II-005	杉沢	秩父市		笠山
207-II-006	小樽(2)	秩父市		小樽
207-II-010	上郷(2)	秩父市		上郷
207-II-011	上郷(3)	秩父市		上郷
207-II-013	定峰(2)	秩父市		定峰
207-II-015	上郷(4)	秩父市		上郷
207-II-016	中郷	秩父市		中郷
207-II-017	大棚(1)	秩父市		大棚
207-II-018	桃木沢	秩父市		上山田
207-II-020	上影森(1)	秩父市		上影森
207-II-021	上影森(2)	秩父市		上影森
207-II-022	上影森(3)	秩父市		上影森
207-II-023	上影森(4)	秩父市		上影森
207-II-025	浦山(1)	秩父市		浦山
207-II-026	浦山(2)	秩父市		浦山
207-II-029	清水沢	秩父市		浦山
207-II-031	滝川(2)	秩父市		平仁田

368-II-011	二見沢	秩父市		白久
368-II-012	二見沢2	秩父市		白久
368-II-013	白川橋1	秩父市		白久
368-II-014	西ノ沢	秩父市		猪ノ鼻
368-II-015	横手沢	秩父市		白久
368-II-016	権田沢	秩父市		町分
368-II-017	権田沢2	秩父市		町分
368-II-018	橋湯沢	秩父市		贛川
207-I-001	大畑沢	秩父市		木毛
207-I-002	文珠堂沢(1)	秩父市		木毛
207-I-003	文珠堂沢(2)	秩父市		木毛
207-I-004	硫黄沢	秩父市		木毛

207-II-032	平仁田(1)	秩父市		平仁田
207-II-033	平仁田(2)	秩父市		平仁田
207-II-034	坂本(2)	秩父市		坂本
207-II-035	姥ヶ沢	秩父市		折
207-II-037	別所(2)	秩父市		別所
207-II-038	上寺尾(1)	秩父市		上寺尾
207-II-040	坊平(1)	秩父市		坊平
207-II-042	田村(2)	秩父市		田村
207-II-043	田村(3)	秩父市		田村
207-II-044	上蔭田(1)	秩父市		上蔭田
207-II-045	上蔭田(2)	秩父市		上蔭田
207-II-048	品沢(1)	秩父市		品沢

溪流番号	溪流名	溪流所在地		
		郡市名	町村名	字名
207-II-049	品沢(2)	秩父市		品沢
207-II-056	西平(1)	秩父市		西平
207-J-001	上郷(6)	秩父市		上郷
207-J-002	大棚(2)	秩父市		大棚
207-J-003	押堀川	秩父市		下影森
207-J-004	上影森(5)	秩父市		上影森
207-J-005	野々上(2)	秩父市		野々上
207-J-006	野々上(3)	秩父市		野々上
207-J-007	野々上(4)	秩父市		野々上
207-J-008	折	秩父市		折
207-J-009	五百沢	秩父市		折
207-J-010	蒔田(2)	秩父市		蒔田
207-J-011	蒔田(3)	秩父市		蒔田
207-J-012	中組(2)	秩父市		中組
361-I-001	横瀬	秩父郡	横瀬町	横瀬
361-I-002	背戸堀沢	秩父郡	横瀬町	五番
361-I-003	六番沢	秩父郡	横瀬町	横瀬
361-I-005	四番(3)	秩父郡	横瀬町	四番
361-I-006	芦ヶ久保(1)	秩父郡	横瀬町	芦ヶ久保
361-I-007	ホギ堀川	秩父郡	横瀬町	殿谷戸
361-I-008	倉掛沢	秩父郡	横瀬町	殿谷戸
361-I-009	芦ヶ久保(2)	秩父郡	横瀬町	芦ヶ久保
361-I-010	東沢	秩父郡	横瀬町	赤谷
361-I-011	中井(1)	秩父郡	横瀬町	中井
361-I-012	芦ヶ久保(4)	秩父郡	横瀬町	芦ヶ久保
361-I-013	二番(1)	秩父郡	横瀬町	二番
361-I-015	舟久保沢	秩父郡	横瀬町	七番
361-I-016	中津沢	秩父郡	横瀬町	横瀬
361-I-017	十六番(1)	秩父郡	横瀬町	十六番
361-I-018	十六番(2)	秩父郡	横瀬町	十六番
361-I-019	横沢	秩父郡	横瀬町	横沢
361-II-001	品沢	秩父郡	横瀬町	品沢
361-II-005	二二九沢	秩父郡	横瀬町	赤谷
361-II-006	赤谷	秩父郡	横瀬町	赤谷
361-II-007	井戸の入沢	秩父郡	横瀬町	赤谷
361-II-008	中井(2)	秩父郡	横瀬町	中井
361-II-009	芦ヶ久保(3)	秩父郡	横瀬町	芦ヶ久保
361-II-010	松枝	秩父郡	横瀬町	松枝
361-II-011	芦ヶ久保(4)	秩父郡	横瀬町	芦ヶ久保
361-II-014	初花(2)	秩父郡	横瀬町	初花
361-II-019	瀬戸沢	秩父郡	横瀬町	十五番
361-J-001	七番	秩父郡	横瀬町	七番
362-I-001	能林(1)	秩父郡	皆野町	能林
362-I-002	来谷(1)	秩父郡	皆野町	来谷
362-I-004	三沢(3)	秩父郡	皆野町	三沢
362-I-005	高府地(3)	秩父郡	皆野町	高府地
362-I-007	入山(2)	秩父郡	皆野町	入山
362-I-008	中の沢	秩父郡	皆野町	広町
362-I-009	上の平	秩父郡	皆野町	上の平
362-I-010	浅間沢	秩父郡	皆野町	上の平
362-I-011	五十新田沢	秩父郡	皆野町	五十新田
362-I-012	五十新田	秩父郡	皆野町	五十新田
362-I-014	戦場(3)	秩父郡	皆野町	戦場
362-I-015	戦場(5)	秩父郡	皆野町	戦場
362-I-016	富沢	秩父郡	皆野町	親鼻
362-I-017	根岸	秩父郡	皆野町	根岸
362-I-018	上ノ台	秩父郡	皆野町	上ノ台
362-I-019	滝の入沢川	秩父郡	皆野町	腰
362-I-020	柏木沢	秩父郡	皆野町	腰
362-I-021	天神沢	秩父郡	皆野町	野巻
362-I-022	野巻	秩父郡	皆野町	野巻

溪流番号	溪流名	溪流所在地		
		郡市名	町村名	字名
362-I-035	小松(1)	秩父郡	皆野町	小松
362-I-037	重木	秩父郡	皆野町	重木
362-I-038	藤原沢(1)	秩父郡	皆野町	藤原
362-I-039	藤原沢(2)	秩父郡	皆野町	藤原
362-I-040	大平沢	秩父郡	皆野町	橋爪
362-I-041	金山沢	秩父郡	皆野町	金山
362-I-042	豆ガラ沢	秩父郡	皆野町	金崎
362-I-043	大塚沢	秩父郡	皆野町	金崎
362-I-044	出牛(2)	秩父郡	皆野町	出牛
362-I-045	梨木沢	秩父郡	皆野町	更木
362-II-001	下田野(1)	秩父郡	皆野町	下田野
362-II-002	小関沢	秩父郡	皆野町	下田野
362-II-003	下田野(2)	秩父郡	皆野町	下田野
362-II-005	能林(2)	秩父郡	皆野町	能林
362-II-006	能林(3)	秩父郡	皆野町	能林
362-II-007	ヨシケ沢	秩父郡	皆野町	高中
362-II-009	強石(1)	秩父郡	皆野町	強石
362-II-010	芳ノ入(1)	秩父郡	皆野町	芳ノ入
362-II-011	芳ノ入(2)	秩父郡	皆野町	芳ノ入
362-II-012	芳ノ入(3)	秩父郡	皆野町	芳ノ入
362-II-013	芳ノ入(4)	秩父郡	皆野町	芳ノ入
362-II-014	三沢(1)	秩父郡	皆野町	三沢
362-II-015	谷津	秩父郡	皆野町	谷津
362-II-017	三沢(2)	秩父郡	皆野町	三沢
362-II-018	高府地(1)	秩父郡	皆野町	高府地
362-II-019	高府地(2)	秩父郡	皆野町	高府地
362-II-020	六地藏	秩父郡	皆野町	六地藏
362-II-027	吉野平	秩父郡	皆野町	吉野平
362-II-028	吉野平沢	秩父郡	皆野町	吉野平
362-II-029	来谷(2)	秩父郡	皆野町	来谷
362-II-030	来谷(3)	秩父郡	皆野町	来谷
362-II-031	来谷(4)	秩父郡	皆野町	来谷
362-II-035	戦場(4)	秩父郡	皆野町	戦場
362-II-036	笹原(1)	秩父郡	皆野町	笹原
362-II-037	笹原(2)	秩父郡	皆野町	笹原
362-II-038	大淵	秩父郡	皆野町	大淵
362-II-039	若松(1)	秩父郡	皆野町	若松
362-II-040	若松(2)	秩父郡	皆野町	若松
362-II-041	沢辺(1)	秩父郡	皆野町	沢辺
362-II-042	沢辺(2)	秩父郡	皆野町	沢辺
362-II-043	重木沢	秩父郡	皆野町	重木
362-II-046	藤原	秩父郡	皆野町	藤原
362-II-047	下日野沢(3)	秩父郡	皆野町	下日野沢
362-II-048	下日野沢(4)	秩父郡	皆野町	下日野沢
362-II-051	若松(3)	秩父郡	皆野町	若松
362-II-052	日野	秩父郡	皆野町	日野
362-II-053	根古屋(1)	秩父郡	皆野町	根古屋
362-II-054	根古屋(2)	秩父郡	皆野町	根古屋
362-II-055	岩鼻(1)	秩父郡	皆野町	岩鼻
362-II-056	岩鼻(2)	秩父郡	皆野町	岩鼻
362-II-057	岩鼻(3)	秩父郡	皆野町	岩鼻
362-II-060	深沢	秩父郡	皆野町	柴岡
362-II-061	柴岡	秩父郡	皆野町	柴岡
362-II-062	関谷沢	秩父郡	皆野町	琴平
362-II-063	出牛(1)	秩父郡	皆野町	出牛
362-II-064	小六(1)	秩父郡	皆野町	小六
362-II-065	小六(2)	秩父郡	皆野町	小六
362-II-066	加増(1)	秩父郡	皆野町	加増
362-II-067	加増(2)	秩父郡	皆野町	加増
363-I-001	中郷沢	秩父郡	長瀬町	岩田
363-I-002	滝の沢	秩父郡	長瀬町	下郷

362-I-023	不動沢	秩父郡	皆野町	大湫
362-I-024	くぬぎ沢	秩父郡	皆野町	大湫
362-I-025	橋場沢	秩父郡	皆野町	大湫
362-I-026	関沢	秩父郡	皆野町	大湫
362-I-027	滝の沢	秩父郡	皆野町	大湫
362-I-028	日野(1)	秩父郡	皆野町	日野
362-I-029	日野(2)	秩父郡	皆野町	日野
362-I-030	日野(3)	秩父郡	皆野町	日野
362-I-031	門平沢	秩父郡	皆野町	門平
362-I-032	奈良尾(1)	秩父郡	皆野町	奈良尾
362-I-033	奈良尾沢	秩父郡	皆野町	奈良尾
362-I-034	奈良尾(2)	秩父郡	皆野町	奈良尾

363-I-005	古沢	秩父郡	長瀬町	井戸
363-I-006	中郷(2)	秩父郡	長瀬町	井戸
363-I-008	長瀬	秩父郡	長瀬町	長瀬
363-I-009	檜沢	秩父郡	長瀬町	長瀬
363-I-010	北沢	秩父郡	長瀬町	本野上
363-I-011	根岸	秩父郡	長瀬町	根岸
363-I-012	和田	秩父郡	長瀬町	和田
363-I-013	中野上	秩父郡	長瀬町	中野上
363-I-014	諏訪沢	秩父郡	長瀬町	唐沢
363-I-015	辻(1)	秩父郡	長瀬町	辻
363-I-016	砂吹沢	秩父郡	長瀬町	辻
363-I-017	八重子沢	秩父郡	長瀬町	辻

溪流番号	溪流名	溪流所在地		
		郡市名	町村名	字名
363-I-018	滝の上(1)	秩父郡	長瀬町	滝の上
363-I-019	熊野沢	秩父郡	長瀬町	野上下郷
363-I-022	小坂(1)	秩父郡	長瀬町	小坂
363-I-023	小坂(2)	秩父郡	長瀬町	小坂
363-I-024	石原沢	秩父郡	長瀬町	矢那瀬
363-I-026	丹沢	秩父郡	長瀬町	矢那瀬
363-I-027	大月沢	秩父郡	長瀬町	矢那瀬
363-I-028	大槻沢	秩父郡	長瀬町	矢那瀬
363-I-029	梅ノ木沢	秩父郡	長瀬町	根岸
363-I-030	坂本沢	秩父郡	長瀬町	根岸
363-II-001	下郷(3)	秩父郡	長瀬町	下郷
363-II-003	高橋沢	秩父郡	長瀬町	野出
363-II-004	野出	秩父郡	長瀬町	野出
363-II-005	岩田	秩父郡	長瀬町	岩田
363-II-006	中郷(1)	秩父郡	長瀬町	中郷
363-II-007	小路	秩父郡	長瀬町	小路
363-II-009	高野沢	秩父郡	長瀬町	山根
363-II-010	唐沢	秩父郡	長瀬町	犬塚
363-II-011	田中沢	秩父郡	長瀬町	杉郷
363-II-013	大日影沢	秩父郡	長瀬町	野上下郷
363-II-014	野上下郷	秩父郡	長瀬町	野上下郷
363-II-016	矢那瀬(2)	秩父郡	長瀬町	矢那瀬
408-I-001	牟礼沢1	大里郡	寄居町	牟礼
408-I-002	富田沢1	大里郡	寄居町	富田
408-I-003	鉢形沢	大里郡	寄居町	鉢形
408-I-004	前田入沢1	大里郡	寄居町	西ノ入
408-I-005	三田入沢1	大里郡	寄居町	西ノ入
408-I-006	西ノ入沢1	大里郡	寄居町	西ノ入
408-I-007	西ノ入沢2	大里郡	寄居町	西ノ入
408-I-008	秋山沢	大里郡	寄居町	秋山
408-I-009	日影沢	大里郡	寄居町	秋山
408-I-010	大山沢	大里郡	寄居町	折原
408-I-011	後山沢1	大里郡	寄居町	風布
408-I-012	道永沢	大里郡	寄居町	金尾
408-I-013	笹原沢	大里郡	寄居町	金尾
408-I-014	井戸沢川	大里郡	寄居町	金尾
408-I-015	末野沢1	大里郡	寄居町	末野
408-I-016	末野沢2	大里郡	寄居町	末野
408-I-017	末野沢3	大里郡	寄居町	末野
408-I-018	高根沢	大里郡	寄居町	藤田
408-I-019	谷の沢	大里郡	寄居町	寄居
408-I-020	李沢	大里郡	寄居町	桜沢
408-I-021	馬騎ノ内沢	大里郡	寄居町	桜沢
408-I-022	桜沢3	大里郡	寄居町	桜沢
408-I-023	山の根沢	大里郡	寄居町	桜沢
408-I-024	南飯塚沢	大里郡	寄居町	桜沢
408-II-001	今市沢1	大里郡	寄居町	今市
408-II-002	今市沢2	大里郡	寄居町	今市
408-II-003	今市沢3	大里郡	寄居町	今市
408-II-004	牟礼沢2	大里郡	寄居町	牟礼
408-II-005	牟礼沢3	大里郡	寄居町	牟礼
408-II-006	牟礼沢4	大里郡	寄居町	牟礼
408-II-007	牟礼沢5	大里郡	寄居町	牟礼
408-II-008	富田沢2	大里郡	寄居町	富田
408-II-009	富田沢4	大里郡	寄居町	富田
408-II-010	富田沢5	大里郡	寄居町	富田
408-II-011	谷津沢1	大里郡	寄居町	富田
408-II-012	谷津沢2	大里郡	寄居町	富田
408-II-013	谷津沢3	大里郡	寄居町	富田
408-II-014	谷津沢4	大里郡	寄居町	富田
408-II-015	五の坪沢	大里郡	寄居町	西ノ入
408-II-016	前田入沢2	大里郡	寄居町	西ノ入

溪流番号	溪流名	溪流所在地		
		郡市名	町村名	字名
408-II-028	深田谷津沢	大里郡	寄居町	桜沢
408-II-029	桜沢4	大里郡	寄居町	桜沢
408-J-001	富田沢3	大里郡	寄居町	富田
343-I-001	坂下沢	比企郡	小川町	下里
343-I-002	西坂下沢	比企郡	小川町	下里
343-I-003	割谷川	比企郡	小川町	下里
343-I-004	割谷川(支)	比企郡	小川町	下里
343-I-005	矢の沢	比企郡	小川町	小川
343-I-006	大沢	比企郡	小川町	青山
343-I-007	大沢(支)	比企郡	小川町	青山
343-I-008	天神谷	比企郡	小川町	青山
343-I-009	大原入沢(支)	比企郡	小川町	青山
343-I-010	大原入沢	比企郡	小川町	青山
343-I-011	沼ノ入沢	比企郡	小川町	青山
343-I-012	黒岩沢	比企郡	小川町	青山
343-I-013	黒岩沢(支)	比企郡	小川町	青山
343-I-014	神名沢	比企郡	小川町	青山
343-I-015	広地沢	比企郡	小川町	青山
343-I-016	根木山沢	比企郡	小川町	青山
343-I-017	根木山沢(支)	比企郡	小川町	青山
343-I-018	谷の入沢	比企郡	小川町	青山
343-I-019	谷の入沢(支)	比企郡	小川町	青山
343-I-020	小坂谷	比企郡	小川町	青山
343-I-021	北堀川	比企郡	小川町	下古寺
343-I-022	大和竹沢	比企郡	小川町	上古寺
343-I-023	清水沢	比企郡	小川町	上古寺
343-I-024	清水沢(支)	比企郡	小川町	上古寺
343-I-025	宮平沢(支)	比企郡	小川町	上古寺
343-I-026	持田入沢	比企郡	小川町	上古寺
343-I-027	亀河原沢	比企郡	小川町	上古寺
343-I-028	青柳沢	比企郡	小川町	上古寺
343-I-029	向山沢	比企郡	小川町	腰越
343-I-030	落合沢	比企郡	小川町	腰越
343-I-031	赤木沢	比企郡	小川町	腰越
343-I-032	館沢	比企郡	小川町	腰越
343-I-033	館1号沢	比企郡	小川町	腰越
343-I-034	小貝戸沢	比企郡	小川町	腰越
343-I-035	天久川	比企郡	小川町	腰越
343-I-036	明登沢	比企郡	小川町	腰越
343-I-037	明登沢(支)	比企郡	小川町	腰越
343-I-038	内出沢(支)	比企郡	小川町	腰越
343-I-039	内出沢	比企郡	小川町	腰越
343-I-040	北山沢	比企郡	小川町	腰越
343-I-041	北久保沢	比企郡	小川町	飯田
343-I-042	中柄本沢	比企郡	小川町	笠原
343-I-043	西屋敷沢	比企郡	小川町	木部
343-I-044	木部川	比企郡	小川町	木部
343-I-045	深田沢	比企郡	小川町	木部
343-I-046	大田入沢	比企郡	小川町	勝呂
343-I-047	中郷沢	比企郡	小川町	木呂子
343-I-048	片瀬沢	比企郡	小川町	勝呂
343-I-049	金勝沢川	比企郡	小川町	勝呂
343-I-050	天神下沢	比企郡	小川町	勝呂
343-I-051	金勝沢	比企郡	小川町	勝呂
343-I-052	地蔵入沢	比企郡	小川町	勝呂
343-I-053	角山沢	比企郡	小川町	角山
343-I-054	芹ヶ沢	比企郡	小川町	角山
343-I-055	上池田沢	比企郡	小川町	角山
343-I-056	寒沢川	比企郡	小川町	下里
344-I-001	地蔵沢	比企郡	ときがわ町	大附
344-I-002	瀬戸川	比企郡	ときがわ町	大附
344-I-003	宮平沢	比企郡	ときがわ町	西平

408-II-017	三田入沢2	大里郡	寄居町	西ノ入
408-II-018	栃谷沢	大里郡	寄居町	西ノ入
408-II-019	山居沢1	大里郡	寄居町	西ノ入
408-II-020	山居沢2	大里郡	寄居町	西ノ入
408-II-021	三品沢	大里郡	寄居町	三品
408-II-022	車山沢	大里郡	寄居町	三品
408-II-023	入山沼沢	大里郡	寄居町	秋山
408-II-024	荒谷川	大里郡	寄居町	折原
408-II-025	後山沢2	大里郡	寄居町	風布
408-II-026	桜沢1	大里郡	寄居町	桜沢
408-II-027	桜沢2	大里郡	寄居町	桜沢

344-I-004	萩沢	比企郡	ときがわ町	西平
344-I-005	宮ノ下沢	比企郡	ときがわ町	西平
344-I-006	西川原沢	比企郡	ときがわ町	西平
344-I-007	氷川	比企郡	ときがわ町	櫛平
344-I-008	明神沢	比企郡	ときがわ町	櫛平
344-I-009	湯元沢	比企郡	ときがわ町	西平
344-I-010	馬生沢	比企郡	ときがわ町	西平
344-I-011	中力沢	比企郡	ときがわ町	大野
344-I-012	宮沢川	比企郡	ときがわ町	大野
344-I-013	成沢	比企郡	ときがわ町	大野
344-I-014	七重川	比企郡	ときがわ町	大野

溪流番号	溪流名	溪流所在地		
		郡市名	町村名	字名
344-I-015	正法寺川	比企郡	ときがわ町	西平
344-I-016	御前沢	比企郡	ときがわ町	西平
344-I-017	瀬稲沢	比企郡	ときがわ町	西平
344-I-018	潜り戸谷沢	比企郡	ときがわ町	西平
344-I-019	慈光寺川	比企郡	ときがわ町	西平
344-I-020	細入沢	比企郡	ときがわ町	西平
344-I-021	後野川	比企郡	ときがわ町	西平
344-I-022	入沢	比企郡	ときがわ町	西平
344-I-023	下日尺沢	比企郡	ときがわ町	西平
344-I-024	月窓寺沢	比企郡	ときがわ町	別所
344-I-025	高根沢	比企郡	ときがわ町	別所
344-I-026	別所川	比企郡	ときがわ町	別所
344-I-027	薬師沢	比企郡	ときがわ町	本郷
345-I-001	永久保沢	比企郡	ときがわ町	玉川
345-I-002	吉沢川	比企郡	ときがわ町	日影
345-I-003	大ヶ谷沢	比企郡	ときがわ町	日影
345-I-004	高谷川	比企郡	ときがわ町	日影
345-I-005	雀川	比企郡	ときがわ町	日影
345-I-006	滝山・萬開沢	比企郡	ときがわ町	五明
345-I-007	赤坂沢	比企郡	ときがわ町	五明
345-I-008	北山沢	比企郡	ときがわ町	玉川
345-I-009	正山沢	比企郡	ときがわ町	田黒
345-I-010	江戸田沢	比企郡	ときがわ町	田黒
369-I-001	浄蓮寺沢	秩父郡	東秩父村	御堂
369-I-002	菖浦沢	秩父郡	東秩父村	御堂
369-I-003	向堀沢	秩父郡	東秩父村	御堂
369-I-004	あたご沢	秩父郡	東秩父村	御堂
369-I-005	沢向沢	秩父郡	東秩父村	坂本
369-I-006	観音山沢	秩父郡	東秩父村	皆谷
369-I-007	観音山沢(支)	秩父郡	東秩父村	皆谷
369-I-008	竹ノ平沢	秩父郡	東秩父村	皆谷
369-I-009	上ノ土沢	秩父郡	東秩父村	白石
369-I-010	中沢	秩父郡	東秩父村	白石
369-I-011	琴平沢	秩父郡	東秩父村	白石
369-I-012	中ノ反り沢	秩父郡	東秩父村	坂本
369-I-013	八幡沢	秩父郡	東秩父村	坂本
369-I-014	堂平沢	秩父郡	東秩父村	大内沢
369-I-015	大宝沢	秩父郡	東秩父村	大内沢
369-I-016	深沢寺沢	秩父郡	東秩父村	奥沢
369-I-017	阿夫利沢	秩父郡	東秩父村	奥沢
369-I-018	奥沢下沢	秩父郡	東秩父村	奥沢
369-I-019	摩利支天沢	秩父郡	東秩父村	奥沢
369-I-020	半場沢	秩父郡	東秩父村	奥沢
369-I-021	小幡沢(支)	秩父郡	東秩父村	御堂
369-I-022	小幡沢	秩父郡	東秩父村	御堂
369-I-023	八幡山沢(支)	秩父郡	東秩父村	御堂
369-I-024	八幡山沢	秩父郡	東秩父村	御堂
369-I-025	都沢	秩父郡	東秩父村	安戸
369-I-026	在家沢	秩父郡	東秩父村	安戸
369-I-027	宮ノ入沢	秩父郡	東秩父村	安戸
369-I-028	宿沢	秩父郡	東秩父村	安戸
343-II-001	矢口沢(支)	比企郡	小川町	青山
343-II-002	矢口沢	比企郡	小川町	青山
343-II-003	山際沢	比企郡	小川町	青山
343-II-004	宮平沢	比企郡	小川町	上古寺
343-II-005	鶴ノ舞沢	比企郡	小川町	上古寺
343-II-006	塚山沢	比企郡	小川町	上古寺
343-II-007	柳沢	比企郡	小川町	上古寺
343-II-008	西ノ谷	比企郡	小川町	上古寺
343-II-009	亀河原沢(支)	比企郡	小川町	上古寺
343-II-010	青柳沢(支)	比企郡	小川町	上古寺
343-II-011	和田沢	比企郡	小川町	下古寺

溪流番号	溪流名	溪流所在地		
		郡市名	町村名	字名
343-II-023	桜沢川	比企郡	小川町	笠原
343-II-024	染ヶ谷沢	比企郡	小川町	木部
343-II-025	日向沢	比企郡	小川町	木部
343-II-026	前田沢	比企郡	小川町	木部
343-II-027	神戸沢	比企郡	小川町	木部
343-II-028	西浦川	比企郡	小川町	勝呂
343-II-029	ヨシガ	比企郡	小川町	角山
343-II-030	下沼川	比企郡	小川町	下里
343-II-031	谷津沢	比企郡	小川町	高谷
344-II-001	松倉沢	比企郡	ときがわ町	瀬戸
344-II-002	堂ノ入沢	比企郡	ときがわ町	瀬戸
344-II-003	姥沢	比企郡	ときがわ町	瀬戸
344-II-004	東谷沢	比企郡	ときがわ町	田中
344-II-005	かまねり沢	比企郡	ときがわ町	西平
344-II-006	宮尾根沢	比企郡	ときがわ町	西平
344-II-007	谷沢	比企郡	ときがわ町	西平
344-II-008	通沢	比企郡	ときがわ町	西平
344-II-009	大築沢	比企郡	ときがわ町	西平
344-II-010	綾沢	比企郡	ときがわ町	西平
344-II-011	西ノ久保沢	比企郡	ときがわ町	西平
344-II-012	中西沢	比企郡	ときがわ町	西平
344-II-013	沖入沢	比企郡	ときがわ町	大野
344-II-014	泥沢	比企郡	ときがわ町	西平
344-II-015	深田沢	比企郡	ときがわ町	別所
344-II-016	殿ヶ谷戸沢	比企郡	ときがわ町	本郷
345-II-001	小谷沢	比企郡	ときがわ町	五明
345-II-002	谷沢	比企郡	ときがわ町	日影
345-II-003	日影沢	比企郡	ときがわ町	日影
345-II-004	高谷沢	比企郡	ときがわ町	日影
345-II-005	細沢・谷沢	比企郡	ときがわ町	五明
345-II-006	鳥居・田中沢	比企郡	ときがわ町	五明
345-II-007	蛇崩1号沢	比企郡	ときがわ町	田黒
345-II-008	蛇崩2号沢	比企郡	ときがわ町	田黒
345-II-009	城山沢	比企郡	ときがわ町	田黒
369-II-001	下河原沢	秩父郡	東秩父村	安戸
369-II-002	茗荷沢	秩父郡	東秩父村	安戸
369-II-003	大崖沢	秩父郡	東秩父村	安戸
369-II-004	小妻沢	秩父郡	東秩父村	安戸
369-II-005	萩平川(支)	秩父郡	東秩父村	御堂
369-II-006	萩平川	秩父郡	東秩父村	御堂
369-II-007	矢元沢	秩父郡	東秩父村	坂本
369-II-008	橋場沢	秩父郡	東秩父村	坂本
369-II-009	茗ヶ沢	秩父郡	東秩父村	白石
369-II-010	笠山沢	秩父郡	東秩父村	白石
369-II-011	奈多良沢	秩父郡	東秩父村	白石
369-II-012	せきり沢	秩父郡	東秩父村	白石
369-II-013	梅ノ窪沢	秩父郡	東秩父村	皆谷
369-II-014	柴沢	秩父郡	東秩父村	坂本
369-II-015	天王山沢	秩父郡	東秩父村	坂本
369-II-016	坂本中沢	秩父郡	東秩父村	坂本
369-II-017	上田中沢	秩父郡	東秩父村	坂本
369-II-018	下田中沢	秩父郡	東秩父村	坂本
369-II-019	坂本沢	秩父郡	東秩父村	坂本
369-II-020	田中沢	秩父郡	東秩父村	坂本
369-II-021	長谷田沢	秩父郡	東秩父村	坂本
369-II-022	落合沢	秩父郡	東秩父村	坂本
369-II-023	白石沢	秩父郡	東秩父村	大内沢
369-II-024	新畑沢	秩父郡	東秩父村	坂本
369-II-025	奥沢上ノ沢	秩父郡	東秩父村	奥沢
369-II-026	奥沢上沢	秩父郡	東秩父村	奥沢
369-II-027	青木下沢	秩父郡	東秩父村	奥沢
369-II-028	半場上沢	秩父郡	東秩父村	奥沢

343-Ⅱ-012	上矢岸沢	比企郡	小川町	腰越
343-Ⅱ-013	館2号沢	比企郡	小川町	腰越
343-Ⅱ-014	北赤木沢	比企郡	小川町	腰越
343-Ⅱ-015	赤木沢(支)	比企郡	小川町	腰越
343-Ⅱ-016	赤谷沢	比企郡	小川町	腰越
343-Ⅱ-017	館3号沢	比企郡	小川町	腰越
343-Ⅱ-018	矢崎沢	比企郡	小川町	腰越
343-Ⅱ-019	小戸山沢	比企郡	小川町	腰越
343-Ⅱ-020	木落沢	比企郡	小川町	腰越
343-Ⅱ-021	道前沢	比企郡	小川町	飯田
343-Ⅱ-022	中ノ沢	比企郡	小川町	笠原

369-Ⅱ-029	半場入沢	秩父郡	東秩父村	奥沢
369-Ⅱ-030	春藤沢	秩父郡	東秩父村	安戸
369-Ⅱ-031	かべや沢	秩父郡	東秩父村	安戸
209-Ⅰ-001	深井沢	飯能市		阿須
209-Ⅰ-002	秋津川	飯能市		落合
209-Ⅰ-003	新坂川	飯能市		落合
209-Ⅰ-004	門神川	飯能市		落合
209-Ⅰ-005	三ツ沢川3号	飯能市		岩淵
209-Ⅰ-006	中村川	飯能市		岩淵
209-Ⅰ-007	前ヶ貫川	飯能市		岩淵
209-Ⅰ-008	堂山川	飯能市		下直竹

溪流番号	溪流名	溪流所在地		
		郡市名	町村名	字名
209-I-009	下間野川	飯能市		上直竹下分
209-I-010	西橋場川2号	飯能市		下直竹
209-I-011	御側川	飯能市		上畑
209-I-012	宮倉川	飯能市		上畑
209-I-013	堂平川	飯能市		大河原
209-I-014	小山西川	飯能市		大河原
209-I-015	小山川	飯能市		大河原
209-I-016	小山入川	飯能市		大河原
209-I-017	前谷ッ川	飯能市		大河原
209-I-018	杉ノ谷川	飯能市		大河原
209-I-019	小岩井沢	飯能市		小岩井
209-I-020	無量寺沢	飯能市		小岩井
209-I-021	落合川	飯能市		下赤工
209-I-022	尾長川	飯能市		下赤工
209-I-023	峯ノ入沢	飯能市		下赤工
209-I-024	山下川	飯能市		下赤工
209-I-025	芳ノ入沢	飯能市		下赤工
209-I-026	大沢川	飯能市		下赤工
209-I-027	下赤工沢	飯能市		下赤工
209-I-028	畑中沢	飯能市		下赤工
209-I-029	石倉沢	飯能市		原市場
209-I-030	榎平川	飯能市		唐竹
209-I-031	ヨマキ川	飯能市		唐竹
209-I-032	井戸入川	飯能市		赤沢
209-I-033	赤沢	飯能市		茶中
209-I-034	高指川	飯能市		原市場
209-I-035	宮ノ脇川	飯能市		原市場
209-I-036	倉掛川	飯能市		原市場
209-I-037	肥沢川	飯能市		原市場
209-I-038	堂向沢	飯能市		中藤下郷
209-I-039	西石川	飯能市		中藤下郷
209-I-040	桜久保川	飯能市		南
209-I-041	宗穂寺川	飯能市		南
209-I-042	栃屋谷川2号	飯能市		南
209-I-043	南沢川	飯能市		中藤上郷
209-I-044	長窪川	飯能市		中藤上郷
209-I-045	平蔵寺川	飯能市		中藤下郷
209-I-046	向ヶ谷戸川	飯能市		中藤下郷
209-I-047	笹子川	飯能市		中藤下郷
209-I-048	野口川	飯能市		中藤下郷
209-I-049	浅間神社沢	飯能市		小瀬戸
209-I-050	小瀬戸沢	飯能市		小瀬戸
209-I-051	千歳沢	飯能市		久須美
209-I-052	白鬚神社沢	飯能市		久須美
209-I-053	東光寺沢	飯能市		久須美
209-I-054	下モ田川	飯能市		久須美
209-I-055	宮ノ入沢	飯能市		永田
209-I-056	上ノ原川	飯能市		白子
209-I-057	長尾坂川	飯能市		平戸
209-I-058	鎌倉川	飯能市		井上
209-I-059	ワニゴ川	飯能市		坂石町分
209-I-060	坂本川	飯能市		坂石町分
209-I-061	あづさ沢	飯能市		坂石町分
209-I-062	岩殿入	飯能市		坂石
209-I-063	宮向入	飯能市		坂石
209-I-064	向手川	飯能市		坂石
209-I-065	小床川(小床向)	飯能市		坂元
209-I-066	赤越川	飯能市		南川
209-I-067	久通川	飯能市		南川
209-I-068	日向平沢	飯能市		南川
209-I-069	花桐川	飯能市		坂石

溪流番号	溪流名	溪流所在地		
		郡市名	町村名	字名
209-I-082	白山神社沢1号	飯能市		北川
209-I-083	高畑川	飯能市		北川
209-I-084	東間川	飯能市		北川
209-I-085	三社川	飯能市		坂石
209-I-086	上夏地川	飯能市		坂石
209-I-087	八木沢川	飯能市		長沢
209-I-088	志田川	飯能市		坂元
209-I-089	高沢	飯能市		坂元
209-I-090	風影入	飯能市		長沢
209-I-091	久ノ本川	飯能市		井上
209-I-092	宮ノ入沢	飯能市		井上
209-I-093	中峰川2号	飯能市		井上
209-I-094	中嶽川	飯能市		井上
209-I-095	山瀬ヶ沢	飯能市		井上
209-I-096	トシキ川	飯能市		虎秀
209-I-097	虎秀川	飯能市		虎秀
209-I-098	池之入川	飯能市		虎秀
209-I-099	福德寺沢	飯能市		虎秀
209-I-100	落合沢	飯能市		虎秀
209-I-101	小山沢	飯能市		虎秀
209-I-102	平戸沢	飯能市		平戸
209-I-103	中山沢	飯能市		中山
209-I-104	中峰川	飯能市		井上
225-I-001	南中野沢	入間市		狭山
225-I-002	三ツ木沢	入間市		西三ツ木
225-I-003	北御誉田沢	入間市		上谷ヶ貫
225-I-004	根道1号	入間市		下谷ヶ貫
225-I-005	根道2	入間市		下谷ヶ貫
225-I-006	上直上	入間市		下谷ヶ貫
225-I-007	中神前	入間市		根岸
225-I-008	前厚	入間市		根岸
225-I-009	前の沢	入間市		仏子
225-I-010	霞沢1	入間市		仏子
225-I-011	霞沢2	入間市		仏子
225-I-012	霞沢3	入間市		仏子
225-I-013	大沢川	入間市		仏子
225-I-014	大沢口	入間市		仏子
242-I-001	楡木沢	日高市		栗坪
242-I-002	峯岡谷沢	日高市		横手
242-I-003	高麗本郷4	日高市		高麗本郷
242-I-004	高麗本郷5	日高市		高麗本郷
242-I-005	高麗本郷1	日高市		高麗本郷
242-I-006	清流川	日高市		清流
242-I-007	清流川2	日高市		清流
242-I-008	清流2	日高市		清流
242-I-009	高麗神社沢	日高市		新堀
326-I-001	巽沢	入間郡	毛呂山町	大谷木
326-I-002	北ヒラマツ	入間郡	毛呂山町	権現堂
326-I-003	車地藏川	入間郡	毛呂山町	大谷木
326-I-004	中居沢2号	入間郡	毛呂山町	大谷木
326-I-005	又田沢	入間郡	毛呂山町	小田谷
326-I-006	後沢	入間郡	毛呂山町	小田谷
326-I-007	荒田沢	入間郡	毛呂山町	小田谷
326-I-008	ふの字沢	入間郡	毛呂山町	阿諏訪
326-I-009	みの字沢	入間郡	毛呂山町	阿諏訪
326-I-010	瀬田沢	入間郡	毛呂山町	小田谷
327-I-001	大山沢	入間郡	越生町	上野
327-I-002	高取川	入間郡	越生町	越生
327-I-003	黒岩	入間郡	越生町	黒岩
327-I-004	津久根	入間郡	越生町	越生
327-I-005	髭海道沢	入間郡	越生町	小杉

209- I -070	上長岡川	飯能市		南川
209- I -071	高指川	飯能市		坂元
209- I -072	峠沢	飯能市		坂元
209- I -073	たつま谷	飯能市		坂元
209- I -074	権現川	飯能市		南川
209- I -075	八木平向沢	飯能市		北川
209- I -076	矢納瀬川	飯能市		北川
209- I -077	加久木川	飯能市		北川
209- I -078	藤原の谷(岩沢)	飯能市		北川
209- I -079	藤原の谷	飯能市		北川
209- I -080	落合川	飯能市		北川
209- I -081	柏木川	飯能市		北川

327- I -006	八峰沢	入間郡	越生町	小杉
327- I -007	神ノ座沢	入間郡	越生町	小杉
327- I -008	小杉	入間郡	越生町	小杉
327- I -009	富沢	入間郡	越生町	大満
327- I -010	荒井川	入間郡	越生町	黒山
327- I -011	三滝川	入間郡	越生町	黒山
327- I -012	龍ヶ谷川	入間郡	越生町	龍ヶ谷
327- I -013	裏山沢1号	入間郡	越生町	龍ヶ谷
327- I -014	裏山沢2号	入間郡	越生町	龍ヶ谷
327- I -015	大満寺沢1	入間郡	越生町	大満寺
327- I -016	大満寺川2	入間郡	越生町	黒山
327- I -017	大満寺川3	入間郡	越生町	大満

溪流番号	溪流名	溪流所在地		
		郡市名	町村名	字名
327-I-018	峰沢	入間郡	越生町	麦原
327-I-019	芹ヶ沢	入間郡	越生町	小杉
330-I-001	平竹川	飯能市		下名栗
330-I-002	小沢川	飯能市		下名栗
330-I-003	随量ノ入	飯能市		下名栗
330-I-004	和泉川	飯能市		下名栗
330-I-005	湯基入	飯能市		下名栗
330-I-006	倉久保沢	飯能市		下名栗
330-I-007	宮ノ入	飯能市		下名栗
330-I-008	入ノ入	飯能市		下名栗
330-I-009	漆窪沢	飯能市		下名栗
330-I-010	槇ノ下入	飯能市		上名栗
330-I-011	諏訪ノ入	飯能市		上名栗
330-I-012	鳥居沢	飯能市		上名栗
330-I-013	炭谷入沢	飯能市		上名栗
330-I-014	蕨入支溪	飯能市		上名栗
330-I-015	蕨入	飯能市		上名栗
330-I-016	井戸入沢	飯能市		上名栗
330-I-017	入沢	飯能市		上名栗
330-I-018	森ノ入沢	飯能市		上名栗
330-I-019	豆口入	飯能市		上名栗
330-I-020	小物沢	飯能市		上名栗
330-I-021	机沢	飯能市		上名栗
330-I-022	滝ノ入	飯能市		上名栗
330-I-023	栃屋谷入	飯能市		上名栗
330-I-024	常林入	飯能市		下名栗
330-I-025	洞雲寺入沢	飯能市		下名栗
330-I-026	小窪入	飯能市		下名栗
330-I-027	市場入沢	飯能市		下名栗
330-I-028	峰ノ入	飯能市		下名栗
330-I-029	桐木平入	飯能市		下名栗
209-II-001	三ツ沢川2号	飯能市		岩淵
209-II-002	三ツ沢入1号	飯能市		岩淵
209-II-003	妙円寺沢	飯能市		岩淵
209-II-004	正木入	飯能市		上直竹下分
209-II-005	上間野川	飯能市		上直竹下分
209-II-006	沢ノ入沢	飯能市		上直竹下分
209-II-007	郷戸川	飯能市		上直竹下分
209-II-008	下川崎川2号	飯能市		上直竹下分
209-II-009	上川崎川	飯能市		上直竹下分
209-II-010	滑沢川	飯能市		上直竹下分
209-II-011	日向郷戸川	飯能市		上直竹下分
209-II-012	荻生沢	飯能市		上畑
209-II-013	鷹平川	飯能市		大河原
209-II-014	渡場橋沢	飯能市		小岩井
209-II-015	北入口川	飯能市		赤沢
209-II-016	黒指川	飯能市		赤沢
209-II-017	東宝窪川	飯能市		原市場
209-II-018	麦ノ入川1号	飯能市		原市場
209-II-019	麦ノ入川2号	飯能市		原市場
209-II-020	登戸川	飯能市		原市場
209-II-021	内出川	飯能市		原市場
209-II-022	漆ヶ谷川	飯能市		原市場
209-II-023	下ノ沢川	飯能市		原市場
209-II-024	松ヶ入川	飯能市		原市場
209-II-025	鹿ヶ入川	飯能市		原市場
209-II-026	勝久保川	飯能市		原市場
209-II-027	柳瀬川	飯能市		原市場
209-II-028	曲竹沢	飯能市		小瀬戸
209-II-029	関ノ入沢	飯能市		南

溪流番号	溪流名	溪流所在地		
		郡市名	町村名	字名
209-II-043	久々戸川3号	飯能市		南
209-II-044	上中沢2号	飯能市		南
209-II-045	上中沢1号	飯能市		南
209-II-046	栃屋谷川1号	飯能市		南
209-II-047	戸丸川	飯能市		南
209-II-048	日向戸丸川	飯能市		中藤上郷
209-II-049	善福寺沢	飯能市		中藤上郷
209-II-050	樫久保川	飯能市		中藤上郷
209-II-051	大窪川	飯能市		中藤上郷
209-II-052	飛村沢	飯能市		中藤上郷
209-II-053	高岸川	飯能市		中藤上郷
209-II-054	昇道川	飯能市		中藤上郷
209-II-055	樫久保沢	飯能市		中藤上郷
209-II-056	牛骨沢	飯能市		中藤中郷
209-II-057	山中川	飯能市		中藤中郷
209-II-058	萩沢支溪	飯能市		中藤中郷
209-II-059	大両寺川	飯能市		中藤中郷
209-II-060	入川	飯能市		中藤下郷
209-II-061	新福寺沢	飯能市		小瀬戸
209-II-062	西伝寺沢	飯能市		飯能
209-II-063	白子沢	飯能市		白子
209-II-064	権現川	飯能市		坂石
209-II-065	権現川	飯能市		坂石
209-II-066	権現川	飯能市		坂石
209-II-067	権現川(岩下川)	飯能市		坂石
209-II-068	町田平東側	飯能市		南川
209-II-069	大桜川	飯能市		南川
209-II-070	大比良沢	飯能市		南川
209-II-071	所畑沢	飯能市		南川
209-II-072	南川沢	飯能市		南川
209-II-073	花桐川	飯能市		南川
209-II-074	岡房川1号	飯能市		南川
209-II-075	新井沢1号	飯能市		南川
209-II-076	新井沢2号	飯能市		南川
209-II-077	大蔵山川	飯能市		坂元
209-II-078	大蔵山沢	飯能市		南川
209-II-079	大蔵山沢支溪	飯能市		南川
209-II-080	大蔵山川(芦沢)	飯能市		坂元
209-II-081	中丸川	飯能市		坂元
209-II-082	高又川入西沢	飯能市		坂元
209-II-083	滝ノ入	飯能市		南川
209-II-084	蔵柱南沢	飯能市		北川
209-II-085	三沢北川	飯能市		北川
209-II-086	中組川	飯能市		北川
209-II-087	柏木川	飯能市		北川
209-II-088	藤原橋沢1号	飯能市		北川
209-II-089	藤原橋沢2号	飯能市		北川
209-II-090	岩井沢	飯能市		北川
209-II-091	白山神社沢2号	飯能市		北川
209-II-092	白山神社沢3号	飯能市		北川
209-II-093	白山神社沢4号	飯能市		北川
209-II-094	安屈沢	飯能市		北川
209-II-095	上平沢	飯能市		坂石
209-II-096	坂石橋沢	飯能市		坂石
209-II-097	湯久保沢	飯能市		長沢
209-II-098	ミイ道沢	飯能市		高山
209-II-099	高山川	飯能市		高山
209-II-100	大窪北沢	飯能市		上長沢
209-II-101	大窪南沢	飯能市		上長沢
209-II-102	瀬尾川	飯能市		長沢

209-Ⅱ-030	桃木川	飯能市		南
209-Ⅱ-031	八王子川	飯能市		南
209-Ⅱ-032	山中川	飯能市		南
209-Ⅱ-033	畑ヶ中川	飯能市		南
209-Ⅱ-034	中島川2号	飯能市		南
209-Ⅱ-035	中島川1号	飯能市		南
209-Ⅱ-036	笹能川	飯能市		南
209-Ⅱ-037	大豆口川1号	飯能市		南
209-Ⅱ-038	大豆口川2号	飯能市		南
209-Ⅱ-039	大豆口川3号	飯能市		南
209-Ⅱ-040	子ノ山川	飯能市		南
209-Ⅱ-041	久々戸川1号	飯能市		南
209-Ⅱ-042	久々戸川2号	飯能市		南

209-Ⅱ-103	八徳谷(樽沢)	飯能市		長沢
209-Ⅱ-104	八徳谷(八徳沢)	飯能市		長沢
209-Ⅱ-105	八徳谷	飯能市		長沢
209-Ⅱ-106	本田沢	飯能市		長沢
209-Ⅱ-107	長沢川2号	飯能市		長沢
209-Ⅱ-108	松ノ窪川	飯能市		井上
209-Ⅱ-109	老ノ窪沢	飯能市		井上
209-Ⅱ-110	中嶽沢	飯能市		井上
209-Ⅱ-111	夕市場沢	飯能市		虎秀
209-Ⅱ-112	ナラノカキ南沢	飯能市		虎秀
209-Ⅱ-113	ナラノカキ沢	飯能市		虎秀
209-Ⅱ-114	茶之岳川	飯能市		虎秀
209-Ⅱ-115	ユガテ沢	飯能市		虎秀

溪流番号	溪流名	溪流所在地		
		郡市名	町村名	字名
209-II-116	橋本沢	飯能市		虎秀
209-II-117	福德寺南沢	飯能市		虎秀
209-II-118	深ノ沢1号	飯能市		平戸
209-II-119	深ノ沢2号	飯能市		平戸
209-II-120	深沢川	飯能市		白子
209-II-121	深ノ沢3号	飯能市		深沢
209-II-122	平山川	飯能市		白子
209-II-123	宮林沢	飯能市		白子
225-II-001	金子	入間市		西三ツ木
225-II-002	御誉田沢	入間市		西三ツ木
225-II-003	円光寺沢	入間市		花ノ木
225-II-004	狛川	入間市		花ノ木
225-II-005	霞沢5	入間市		花ノ木
225-II-006	霞沢4	入間市		仏子
242-II-001	栗原川	日高市		栗坪
242-II-002	満蔵寺沢	日高市		栗坪
242-II-003	山下沢	日高市		横手
242-II-004	高麗本郷2	日高市		高麗本郷
242-II-005	高麗本郷3	日高市		高麗本郷
242-II-006	清流1	日高市		清流
242-II-007	清流川	日高市		清流
242-II-008	如意輪堂川	日高市		高岡
242-II-009	聖天院沢	日高市		高岡
326-II-001	長ヶ谷戸	入間郡	毛呂山町	宿谷
326-II-002	鎌平	入間郡	毛呂山町	宿谷
326-II-003	入竹	入間郡	毛呂山町	宿谷
326-II-004	北ナカザハ沢	入間郡	毛呂山町	大谷木
326-II-005	海老ヶ坂	入間郡	毛呂山町	大谷木
326-II-006	申子	入間郡	毛呂山町	大谷木
326-II-007	西ノ入	入間郡	毛呂山町	大谷木
326-II-008	中居沢1号	入間郡	毛呂山町	大谷木
326-II-009	中屋敷沢	入間郡	毛呂山町	大谷木
326-II-010	薬師田	入間郡	毛呂山町	大谷木
326-J-011	鳥嶽沢	入間郡	毛呂山町	小田谷
326-II-012	るの字沢	入間郡	毛呂山町	阿諏訪
326-II-013	きの字沢	入間郡	毛呂山町	阿諏訪
326-II-014	ゑの字沢	入間郡	毛呂山町	阿諏訪
326-II-015	ひの字沢	入間郡	毛呂山町	阿諏訪
326-II-016	桂木川	入間郡	毛呂山町	滝入
326-II-017	雨堤	入間郡	毛呂山町	滝入
326-II-018	天ヶ平	入間郡	毛呂山町	滝入
326-II-019	日向	入間郡	毛呂山町	滝入
327-II-001	讃岐沢	入間郡	越生町	上野
327-II-002	大橋川	入間郡	越生町	上野
327-II-003	南沢	入間郡	越生町	黒岩
327-II-004	北ノ入沢	入間郡	越生町	黒山
327-II-005	越辺川	入間郡	越生町	黒山
327-II-006	顔振川	入間郡	越生町	黒山
327-II-007	黒山1	入間郡	越生町	黒山
327-II-008	黒山2	入間郡	越生町	黒山
327-II-009	龍ヶ谷川	入間郡	越生町	龍ヶ谷
327-II-010	奥入	入間郡	越生町	龍ヶ谷
327-II-011	平倉沢	入間郡	越生町	龍ヶ谷
327-II-012	戸神沢	入間郡	越生町	龍ヶ谷
327-II-013	削山川	入間郡	越生町	龍ヶ谷
327-II-014	入沢	入間郡	越生町	麦原
327-II-015	向山沢	入間郡	越生町	麦原
327-II-016	宝勝院沢	入間郡	越生町	麦原
327-II-017	向田沢	入間郡	越生町	麦原
327-II-018	山際沢	入間郡	越生町	成瀬
330-II-001	島和田入	飯能市		下名栗

溪流番号	溪流名	溪流所在地		
		郡市名	町村名	字名
209-J-002	天覧入	飯能市		飯能
209-J-003	諏訪川	飯能市		山手町
381-I-001	光巖寺沢	児玉郡	美里町	白石
381-I-002	新地沢	児玉郡	美里町	円良田
381-I-003	鬼の田沢支溪北	児玉郡	美里町	円良田
381-I-004	保入沢支溪南	児玉郡	美里町	円良田
381-I-005	保入沢支溪北	児玉郡	美里町	円良田
381-I-006	水境川支溪	児玉郡	美里町	白石
381-I-007	万場川支溪	児玉郡	美里町	白石
381-I-008	前山沢	児玉郡	美里町	阿那志
382-I-001	小平川	本庄市		小平
382-I-002	淵の前沢	本庄市		小平
382-I-003	黒石川	本庄市		小平
382-I-004	間瀬沢	本庄市		小平
382-I-005	間瀬上沢	本庄市		小平
382-I-006	向沢	本庄市		太鼓
382-I-007	勝沢	本庄市		河内
382-I-008	内出沢西	本庄市		稲沢
382-I-009	藤の沢1号	本庄市		元田
382-I-010	浅間沢	本庄市		元田
382-I-011	浅間沢支溪	本庄市		元田
382-I-012	中元田沢	本庄市		元田
382-I-013	天王沢	本庄市		飯倉
383-I-001	金鑛沢	児玉郡	神川町	宮内
383-I-002	山王沢	児玉郡	神川町	新宿
383-I-003	不動沢	児玉郡	神川町	新宿
383-I-004	大門川	児玉郡	神川町	渡瀬
383-I-005	大門沢南	児玉郡	神川町	渡瀬
383-I-006	渡瀬北沢	児玉郡	神川町	渡瀬
383-I-007	渡瀬南沢	児玉郡	神川町	渡瀬
384-I-001	幹沢川	児玉郡	神川町	下阿久原
384-I-002	坊沢	児玉郡	神川町	下阿久原
384-I-003	小倉沢	児玉郡	神川町	下阿久原
384-I-004	中沢	児玉郡	神川町	上阿久原
384-I-005	高牛川支溪	児玉郡	神川町	松ノ平
384-I-006	加古山沢	児玉郡	神川町	加古山
384-I-007	鳥羽沢	児玉郡	神川町	矢納
381-II-001	湯元川支溪東	児玉郡	美里町	湯元
381-II-002	湯元川支溪西	児玉郡	美里町	湯元
381-II-003	湯元川	児玉郡	美里町	湯元
381-II-004	白石沢	児玉郡	美里町	円良田
381-II-005	円良田川支溪1号	児玉郡	美里町	円良田
381-II-006	新地沢北	児玉郡	美里町	円良田
381-II-007	円良田川支溪2号	児玉郡	美里町	円良田
381-II-008	円良田川支溪3号	児玉郡	美里町	円良田
381-II-009	鬼の田沢支溪南	児玉郡	美里町	円良田
381-II-010	円良田川支溪4号	児玉郡	美里町	円良田
381-II-011	天神川支溪1号	児玉郡	美里町	白石
381-II-012	天神川支溪2号	児玉郡	美里町	白石
381-II-013	広木沢	児玉郡	美里町	広木
382-II-001	生野沢東	本庄市		生野
382-II-002	生野沢西	本庄市		生野
382-II-003	中通り沢	本庄市		秋山
382-II-004	普明寺沢	本庄市		小平
382-II-005	石木沢	本庄市		石木沢
382-II-006	間瀬南沢	本庄市		間瀬
382-II-007	春貞寺沢	本庄市		石木沢
382-II-008	藤の沢2号	本庄市		本泉
382-II-009	下木戸沢	本庄市		木戸
382-II-010	中木戸沢	本庄市		木戸
382-II-011	上木戸沢	本庄市		木戸

330-II-002	小栢久保	飯能市		上名栗
330-II-003	西平入	飯能市		上名栗
330-II-004	篠ノ沢	飯能市		上名栗
330-II-005	伊倉沢	飯能市		上名栗
330-II-006	人見向入	飯能市		上名栗
330-II-007	鬼丸入	飯能市		上名栗
330-II-008	西穴沢入	飯能市		上名栗
330-II-009	八幡入	飯能市		上名栗
330-II-010	神出入	飯能市		上名栗
330-II-011	神出入	飯能市		上名栗
330-II-012	栢屋谷沢	飯能市		上名栗
209-J-001	多峰主川	飯能市		永田

382-II-012	神子沢	本庄市		河内
382-II-013	殿谷戸沢1号	本庄市		太駄
382-II-014	殿谷戸沢2号	本庄市		太駄
382-II-015	西南沢	本庄市		太駄
382-II-016	横畑川	本庄市		太駄
382-II-017	平沢川下流	本庄市		太駄
382-II-018	平沢川支溪1号	本庄市		平沢
382-II-019	平沢川支溪2号	本庄市		平沢
382-II-020	平沢川支溪3号	本庄市		平沢
382-II-021	平沢川支溪4号	本庄市		平沢
382-II-022	千ヶ谷沢南	本庄市		太駄
382-II-023	千ヶ谷沢	本庄市		太鼓

溪流番号	溪流名	溪流所在地		
		郡市名	町村名	字名
382-II-024	大平沢	本庄市		八殿谷
382-II-025	八殿谷沢	本庄市		沢戸
382-II-026	殿谷戸沢南	本庄市		太駄
382-II-027	殿谷戸沢北	本庄市		太駄
382-II-028	宇都木沢南	本庄市		宇都木
382-II-029	甲津木沢	本庄市		小塚
382-II-030	下谷戸沢	本庄市		下谷戸
382-II-031	橋倉沢	本庄市		河内
382-II-032	新屋敷沢	本庄市		新屋敷
382-II-033	稲聚川支溪1号	本庄市		稲沢
382-II-034	稲聚川支溪2号	本庄市		稲沢
382-II-035	内出沢	本庄市		稲沢
382-II-036	下元田沢	本庄市		下元田
382-II-037	御厨川	本庄市		飯倉
382-II-038	御厨川支溪	本庄市		飯倉
382-II-039	山崎沢	本庄市		飯倉
382-II-040	女堀川	本庄市		宮内
382-II-041	宮内沢支溪南	本庄市		宮内
382-II-042	宮内沢支溪北	本庄市		宮内
382-II-043	二ノ宮沢	本庄市		二ノ宮
383-II-001	金鑽川支溪	児玉郡	神川町	二ノ宮
383-II-002	稲荷の沢	児玉郡	神川町	渡瀬
384-II-001	桜木沢北	児玉郡	神川町	桜木
384-II-002	桜木沢南	児玉郡	神川町	桜木
384-II-003	池尻沢	児玉郡	神川町	下阿久原
384-II-004	鳥羽沢支溪	児玉郡	神川町	鳥羽
384-II-005	浜の谷沢	児玉郡	神川町	浜の谷
384-II-006	高牛川	児玉郡	神川町	松の平
384-II-007	高牛川支溪西	児玉郡	神川町	高牛
384-II-008	高牛川支溪北	児玉郡	神川町	高牛
384-II-009	下宇那室川	児玉郡	神川町	下宇那室
384-II-010	下鳥羽川	児玉郡	神川町	下鳥羽

(資料編Ⅲ-2-2-7) 水防法第14条による洪水浸水想定区域の指定に係る関係市町村

(直轄管理河川)

○利根川の氾濫により浸水が想定される市町村(27市町)

さいたま市、熊谷市、川口市、行田市、加須市、本庄市、春日部市、羽生市、鴻巣市、深谷市、上尾市、草加市、越谷市、桶川市、久喜市、北本市、八潮市、三郷市、蓮田市、幸手市、吉川市、白岡市、伊奈町、上里町、宮代町、杉戸町、松伏町

○渡良瀬川の氾濫により浸水が想定される市町村(1市)

加須市

○広瀬川の氾濫により浸水が想定される市町村(1市)

熊谷市

○早川の氾濫により浸水が想定される市町村(1市)

熊谷市

○小山川の氾濫により浸水が想定される市町村(11市)

さいたま市、熊谷市、行田市、加須市、本庄市、羽生市、鴻巣市、深谷市、久喜市、蓮田市、白岡市

○烏川の氾濫により浸水が想定される市町村(3市町)

本庄市、深谷市、上里町

○神流川の氾濫により浸水が想定される市町村(4市町)

本庄市、深谷市、神川町、上里町

○江戸川の氾濫により浸水が想定される市町村(11市町)

さいたま市、春日部市、草加市、越谷市、久喜市、八潮市、三郷市、幸手市、吉川市、杉戸町、松伏町

○中川の氾濫により浸水が想定される市町村(6市町)

草加市、越谷市、八潮市、三郷市、吉川市、松伏町

○綾瀬川の氾濫により浸水が想定される市町村(3市)

草加市、越谷市、八潮市

○荒川の氾濫により浸水が想定される市町村(40市町)

さいたま市、川越市、熊谷市、川口市、行田市、加須市、東松山市、春日部市、羽生市、鴻巣市、深谷市、上尾市、草加市、越谷市、蕨市、戸田市、朝霞市、志木市、和光市、新座市、桶川市、久喜市、北本市、八潮市、富士見市、三郷市、蓮田市、坂戸市、幸手市、吉川市、ふじみ野市、白岡市、伊奈町、三芳町、川島町、吉見町、寄居町、宮代町、杉戸町、松伏町

○入間川の氾濫により浸水が想定される市町村(9市町)

さいたま市、川越市、朝霞市、志木市、和光市、富士見市、坂戸市、ふじみ野市、川島町

○越辺川の氾濫により浸水が想定される市町村(7市町)

川越市、東松山市、坂戸市、毛呂山町、川島町、吉見町、鳩山町

○小畔川の氾濫により浸水が想定される市町村(3市町)

川越市、坂戸市、川島町

○高麗川の氾濫により浸水が想定される市町村(5市町)

川越市、坂戸市、鶴ヶ島市、毛呂山町、川島町

○都幾川の氾濫により浸水が想定される市町村（5市町）

川越市、東松山市、坂戸市、川島町、吉見町

（埼玉県管理河川）

○小山川の氾濫により浸水が想定される市町村（5市町）

熊谷市、行田市、本庄市、深谷市、美里町

○福川の氾濫により浸水が想定される市町村（5市）

熊谷市、行田市、加須市、羽生市、鴻巣市

○女堀川の氾濫により浸水が想定される市町村（2市）

本庄市、深谷市

○唐沢川の氾濫により浸水が想定される市町村（3市）

熊谷市、行田市、深谷市

○中川の氾濫により浸水が想定される市町村（5市町）

春日部市、越谷市、三郷市、吉川市、松伏町

○綾瀬川の氾濫により浸水が想定される市町村（4市）

さいたま市、川口市、草加市、越谷市

○元荒川の氾濫により浸水が想定される市町村（7市町）

さいたま市、春日部市、草加市、越谷市、八潮市、吉川市、松伏町

○大落古利根川の氾濫により浸水が想定される市町村（6市町）

春日部市、越谷市、吉川市、宮代町、杉戸町、松伏町

○新方川の氾濫により浸水が想定される市町村（5市町）

さいたま市、春日部市、越谷市、吉川市、松伏町

○市野川の氾濫により浸水が想定される市町村（4市町）

東松山市、滑川町、川島町、吉見町

○入間川の氾濫により浸水が想定される市町村（3市）

川越市、狭山市、入間市

○鴻沼川の氾濫により浸水が想定される市町村（4市）

さいたま市、川口市、蕨市、戸田市

○鴨川の氾濫により浸水が想定される市町村（5市）

さいたま市、川口市、上尾市、蕨市、戸田市

○芝川・新芝川の氾濫により浸水が想定される市町村（6市）

さいたま市、川口市、草加市、蕨市、戸田市、八潮市

○新河岸川の氾濫により浸水が想定される市町村（7市）

さいたま市、川越市、朝霞市、志木市、和光市、富士見市、ふじみ野市

○柳瀬川の氾濫により浸水が想定される市町村（5市町）

所沢市、志木市、新座市、富士見市、三芳町

○黒目川の氾濫により浸水が想定される市町村（3市）

朝霞市、和光市、新座市

(群馬県管理河川)

○石田川・蛇川の氾濫により浸水が想定される市町村（1市）

熊谷市

○早川の氾濫により浸水が想定される市町村（1市）

熊谷市

○広瀬川の氾濫により浸水が想定される市町村（1市）

本庄市

○谷田川の氾濫により浸水が想定される市町村（1市）

加須市

○利根川（県央区間）の氾濫により浸水が想定される市町村（2市町）

本庄市、上里町

警報・注意報発表基準一覧表

(東京管区気象台管内)

令和5年6月8日現在

発表官署		熊谷地方気象台				
府県予報区		埼玉県				
一次細分区域		南部		北部		
市町村等をまとめた地域		南中部	南東部	南西部	北東部	北西部
警 報	大雨	区域内の市町村で別表1の基準に到達することが予想される場合				
	洪水	区域内の市町村で別表2の基準に到達することが予想される場合				
	暴風(平均風速)	20m/s			15m/s	
	暴風雪(平均風速)	20m/s 雪を伴う			15m/s 雪を伴う	
	大雪	12時間降雪の深さ10cm			12時間降雪の深さ30cm	
	波浪(有義波高)					
	高潮					
注 意 報	大雨	区域内の市町村で別表3の基準に到達することが予想される場合				
	洪水	区域内の市町村で別表4の基準に到達することが予想される場合				
	強風(平均風速)	11m/s			10m/s	
	風雪(平均風速)	11m/s 雪を伴う			10m/s 雪を伴う	
	大雪	12時間降雪の深さ5cm			12時間降雪の深さ10cm	
	波浪(有義波高)					
	高潮					
	雷	落雷等で被害が予想される場合				
	融雪					
	濃霧(視程)	100m				
	乾燥	最小湿度25% 実効湿度55%				
	なだれ					
	低温	夏期:低温のため農作物に著しい被害が予想される場合 冬期:最低気温-6℃以下* ¹			夏期:低温のため農作物に著しい被害が予想される場合 冬期:最低気温-6℃以下* ²	
	霜	早霜・晩霜期に最低気温4℃以下				
着氷・着雪	著しい着氷(雪)で被害が予想される場合					
記録的短時間大雨情報(1時間雨量)		100mm				

*¹ 冬期の気温は熊谷地方気象台の値。

*² 冬期の気温は秩父特別地域気象観測所の値。

※ 表中において、対象の市町村等をまとめた地域等で現象が発現しない警報・注意報についてはその欄を斜線で、また現象による災害がきわめて稀であり、災害との関係が不明確であるため具体的な基準を定めていない警報・注意報(洪水を除く。)についてはその欄を空白でそれぞれ示している。

(別表1)大雨警報基準

令和5年6月8日現在

市町村等を まとめた地域	市町村等	表面雨量指数基準	土壌雨量指数基準
南中部	さいたま市	18	115
	川越市	15	119
	川口市	18	121
	所沢市	15	119
	狭山市	17	125
	上尾市	18	114
	蕨市	18	—
	戸田市	18	—
	朝霞市	15	118
	志木市	15	118
	和光市	18	118
	新座市	18	119
	桶川市	18	111
	北本市	18	111
	富士見市	17	118
	ふじみ野市	18	121
	伊奈町	18	—
	三芳町	18	120
	川島町	18	—
	南東部	春日部市	17
草加市		18	—
越谷市		21	—
八潮市		18	—
三郷市		18	—
蓮田市		15	—
幸手市		18	—
吉川市		17	—
白岡市		18	—
宮代町		18	—
杉戸町		18	—
松伏町		17	127
南西部	飯能市	25	114
	入間市	25	119
	坂戸市	25	154
	鶴ヶ島市	25	—
	日高市	25	124
	毛呂山町	25	146
	越生町	25	124
北東部	行田市	25	—
	加須市	25	—
	羽生市	25	—
	鴻巣市	25	140
	久喜市	25	—

(別表1)大雨警報基準

令和5年6月8日現在

市町村等を まとめた地域	市町村等	表面雨量指数基準	土壌雨量指数基準
北西部	熊谷市	18	128
	本庄市	20	136
	東松山市	21	128
	深谷市	24	146
	滑川町	21	128
	嵐山町	19	126
	小川町	23	126
	吉見町	22	128
	鳩山町	18	159
	ときがわ町	23	126
	東秩父村	23	156
	美里町	18	158
	神川町	23	124
	上里町	23	—
	寄居町	22	143
(秩父地方)	秩父市	18	118
	横瀬町	20	161
	皆野町	17	118
	長瀬町	18	164
	小鹿野町	18	124

(別表2)洪水警報基準

令和5年6月8日現在

市町村等をまとめた地域	市町村等	流域雨量指数基準	複合基準*1	指定河川洪水予報による基準
南中部	さいたま市	元荒川流域=24.9, 伝右川流域=3.9, 芝川流域=12, 笹目川流域=6.9, 鴨川流域=11.9, 藤右衛門川流域=10.4, 加田屋川流域=7.1, 鴻沼川流域=9.5	元荒川流域=(14, 12.8), 芝川流域=(18, 11.3), 笹目川流域=(8, 6.3), 綾瀬川流域=(8, 12.3), 鴨川流域=(8, 11.6), 藤右衛門川流域=(8, 8.3), 鴻沼川流域=(16, 6.6)	入間川流域[菅間], 綾瀬川中流部(一の橋区間)[一の橋], 芝川・新芝川[青木水門], 新河岸川[宮戸橋], 荒川[熊谷・治水橋・岩淵水門(上)]
	川越市	九十川流域=6.7, 不老川流域=22.6, 久保川流域=8.8	九十川流域=(7, 6.4), 久保川流域=(7, 7.9), 新河岸川流域=(13, 15.7), 荒川流域=(7, 80)	入間川流域[小ヶ谷・菅間・入西・八幡橋], 新河岸川[宮戸橋], 荒川[熊谷・治水橋]
	川口市	毛長川流域=4.9, 藤右衛門川流域=11.4, 緑川流域=7.7	毛長川流域=(8, 4.3), 緑川流域=(8, 6.9), 芝川流域=(18, 19.3), 新芝川流域=(8, 2.3)	綾瀬川中流部(一の橋区間)[一の橋], 芝川・新芝川[青木水門], 荒川[治水橋・岩淵水門(上)]
	所沢市	柳瀬川流域=14.3, 東川流域=8.2, 砂川堀流域=10.3	柳瀬川流域=(6, 14.3), 東川流域=(12, 7.3)	—
	狭山市	入間川流域=35.3, 不老川流域=12.1, 久保川流域=7	不老川流域=(7, 10.8), 久保川流域=(7, 6.3)	—
	上尾市	綾瀬川流域=12, 原市沼川流域=7.4, 鴨川流域=11.9, 江川流域=8, 芝川流域=7.5	江川流域=(6, 7.9), 荒川流域=(6, 64.7)	荒川[熊谷・治水橋]
	蕨市	緑川流域=7.7	緑川流域=(8, 6.9)	芝川・新芝川[青木水門], 荒川[治水橋・岩淵水門(上)]
	戸田市	菖蒲川流域=11.6, 笹目川流域=8.1, 緑川流域=9.2	菖蒲川流域=(8, 10.4), 笹目川流域=(8, 7.2)	芝川・新芝川[青木水門], 荒川[治水橋・岩淵水門(上)]
	朝霞市	越戸川流域=5.3, 黒目川流域=16.1	新河岸川流域=(12, 20)	新河岸川[宮戸橋], 荒川[治水橋・岩淵水門(上)]
	志木市	柳瀬川流域=30.1	柳瀬川流域=(12, 19), 新河岸川流域=(14, 23.5)	新河岸川[宮戸橋], 荒川[治水橋・岩淵水門(上)]
	和光市	白子川流域=11, 越戸川流域=5.2	新河岸川流域=(16, 32.5)	新河岸川[宮戸橋], 荒川[治水橋・岩淵水門(上)]
	新座市	黒目川流域=16.2, 柳瀬川流域=28.5	柳瀬川流域=(7, 27.6)	荒川[治水橋]
	桶川市	元荒川流域=17.7, 赤堀川流域=9.2, 江川流域=8.9, 高野戸川流域=7	—	荒川[熊谷]
	北本市	赤堀川流域=5.7, 江川流域=6.6	—	荒川[熊谷]
	富士見市	柳瀬川流域=30.1	新河岸川流域=(11, 19.7)	入間川流域[菅間], 新河岸川[宮戸橋], 荒川[治水橋]
	ふじみ野市	川越江川流域=7.6, 福岡江川流域=7.5	川越江川流域=(18, 6), 新河岸川流域=(18, 22.2), 福岡江川流域=(8, 6.3)	入間川流域[菅間], 新河岸川[宮戸橋], 荒川[治水橋]
	伊奈町	綾瀬川流域=8.1, 原市沼川流域=5.2	—	—
	三芳町	柳瀬川流域=29.9	—	荒川[治水橋]
	川島町	安藤川流域=5.6, 新江川流域=5.7	安藤川流域=(7, 4.4), 新江川流域=(8, 5.7)	入間川流域[小ヶ谷・菅間・入西・野本], 荒川[熊谷]
	南東部	春日部市	新方川流域=7.5, 大落古利根川流域=19.7, 中川流域=21.7, 会之堀川流域=7.9, 隼人堀川流域=8.2, 倉松川流域=12	大落古利根川流域=(9, 11.3), 会之堀川流域=(14, 6), 隼人堀川流域=(9, 7.4)
草加市		毛長川流域=9.5, 伝右川流域=8.9, 古綾瀬川流域=9.3	古綾瀬川流域=(9, 8.3)	中川[吉川], 綾瀬川(谷古宇区間)[谷古宇], 綾瀬川中流部(一の橋区間)[一の橋], 芝川・新芝川[青木水門]
越谷市		元荒川流域=25, 新方川流域=11.6, 大落古利根川流域=20, 古綾瀬川流域=6.9	元荒川流域=(18, 13.7), 綾瀬川流域=(18, 10.4), 新方川流域=(14, 8.3)	中川[吉川], 綾瀬川(谷古宇区間)[谷古宇], 綾瀬川中流部(一の橋区間)[一の橋]
八潮市			中川流域=(12, 17.5), 綾瀬川流域=(10, 16.4)	中川[吉川], 綾瀬川(谷古宇区間)[谷古宇], 江戸川[野田], 荒川[岩淵水門(上)]
三郷市		大場川流域=11.4	大場川流域=(16, 7.5)	中川[吉川], 江戸川[野田]
蓮田市		綾瀬川流域=11.7, 元荒川流域=24.5	元荒川流域=(14, 13.3)	—
幸手市		倉松川流域=10.9, 中川流域=18.2	倉松川流域=(16, 8.2)	利根川上流部[八斗島・栗橋], 江戸川[西関宿]
吉川市		大場川流域=6.5	大場川流域=(8, 6.3), 中川流域=(12, 23.2)	中川[吉川], 江戸川[野田]
白岡市		元荒川流域=24.4, 隼人堀川流域=6.1	—	—
宮代町		大落古利根川流域=16, 姫宮落川流域=6.3	—	利根川上流部[栗橋]
杉戸町		大落古利根川流域=15.9, 中川流域=19, 倉松川流域=11.7	—	利根川上流部[栗橋], 江戸川[西関宿]
松伏町		大落古利根川流域=20.1	大落古利根川流域=(10, 15.8)	中川[吉川], 江戸川[西関宿・野田]

(別表2)洪水警報基準

令和5年6月8日現在

市町村等をまとめた地域	市町村等	流域雨量指数基準	複合基準*1	指定河川洪水予報による基準
南西部	飯能市	入間川流域=24.7, 高麗川流域=16.3	—	—
	入間市	入間川流域=29.8, 不老川流域=11.1, 霞川流域=14.7	入間川流域=(7, 26.8), 不老川流域=(7, 9.9), 霞川流域=(7, 13.2)	—
	坂戸市	大谷川流域=12.9, 飯盛川流域=9.7, 葛川流域=8.8	飯盛川流域=(8, 8.7), 葛川流域=(14, 6.5), 越辺川流域=(18, 38.2), 高麗川流域=(12, 17.8)	入間川流域[小ヶ谷・管間・入西・八幡橋・野本・坂戸], 荒川[熊谷]
	鶴ヶ島市	大谷川流域=8.5	—	入間川流域[坂戸]
	日高市	小畔川流域=6.8, 高麗川流域=20.3	—	—
	毛呂山町	葛川流域=5.5, 越辺川流域=20.9	越辺川流域=(7, 18.8)	入間川流域[入西・坂戸]
	越生町	越辺川流域=15.5	越辺川流域=(7, 14.4)	—
北東部	行田市	星川流域=10.7, 忍川流域=11.9	—	利根川上流部[八斗島・栗橋], 荒川[熊谷]
	加須市	備前堀川流域=6.9, 中川流域=13.2	—	利根川上流部[八斗島・栗橋], 渡良瀬川下流部[古河], 荒川[熊谷]
	羽生市	会の川流域=5, 中川流域=6.9	中川流域=(6, 5.9)	利根川上流部[八斗島・栗橋]
	鴻巣市	元荒川流域=9.5, 野通川流域=9.9	—	利根川上流部[八斗島・栗橋], 荒川[熊谷]
	久喜市	元荒川流域=19.4, 青毛堀川流域=10.9, 星川流域=13.8, 備前堀川流域=3.9, 中川流域=17.4, 稲荷木落流域=6.4	星川流域=(10, 9.4)	利根川上流部[八斗島・栗橋], 江戸川[西関宿]
北西部	熊谷市	福川流域=16.1, 元荒川流域=6.6, 忍川流域=7.1, 和田吉野川流域=9.4, 和田川流域=9.6, 新星川流域=6.2	福川流域=(11, 12.4), 和田吉野川流域=(11, 8.4)	利根川水系石田川[下田島・牛沢], 利根川上流部[八斗島], 荒川[熊谷]
	本庄市	元小山川流域=4.8, 女堀川流域=10.7	元小山川流域=(15, 4.1), 女堀川流域=(5, 9.9)	烏川流域[岩鼻], 神流川[若泉], 利根川上流部[八斗島]
	東松山市	市野川流域=23.5, 和田吉野川流域=13.5, 九十九川流域=6.5, 滑川流域=14.7, 角川流域=7.2, 和田川流域=9.6	市野川流域=(8, 23.2), 九十九川流域=(8, 5.8), 滑川流域=(16, 11.3), 都幾川流域=(8, 26.7)	入間川流域[入西・野本], 荒川[熊谷]
	深谷市	福川流域=8.9, 小山川流域=30.7, 清水川流域=4.6, 藤治川流域=9.3, 唐沢川流域=10.1, 志戸川流域=14.7, 吉野川流域=4.5, 備前渠川流域=12	—	烏川流域[岩鼻], 利根川上流部[八斗島], 荒川[熊谷]
	滑川町	滑川流域=11	—	—
	嵐山町	市野川流域=14, 都幾川流域=30.4	市野川流域=(8, 12.6)	—
	小川町	槻川流域=21.7	槻川流域=(7, 19.5)	—
	吉見町	市野川流域=24.2	—	入間川流域[入西・野本], 荒川[熊谷]
	鳩山町		越辺川流域=(8, 22.4)	入間川流域[入西]
	ときがわ町	都幾川流域=18	都幾川流域=(8, 16.2)	—
	東秩父村	槻川流域=12.3	—	—
	美里町	小山川流域=16.4, 志戸川流域=10.4	—	—
	神川町		—	神流川[若泉]
	上里町	御陣場川流域=10.3	—	烏川流域[岩鼻], 神流川[若泉], 利根川上流部[八斗島]
	寄居町	荒川流域=70.9, 新吉野川流域=7.3	—	荒川[熊谷]

(別表2)洪水警報基準

令和5年6月8日現在

市町村等を まとめた地域	市町村等	流域雨量指数基準	複合基準*1	指定河川洪水予報による基準
(秩父地方)	秩父市	荒川流域=50.1、赤平川流域=32.3、 横瀬川流域=21.8	横瀬川流域=(8, 19.6)	—
	横瀬町	横瀬川流域=18	横瀬川流域=(6, 17.4)	—
	皆野町	荒川流域=67.4	荒川流域=(8, 66)	—
	長瀬町	荒川流域=67.9	—	—
	小鹿野町	赤平川流域=27.6	—	—

*1 (表面雨量指数、流域雨量指数)の組み合わせによる基準値を表しています。

(別表3)大雨注意報基準

令和5年6月8日現在

市町村等を まとめた地域	市町村等	表面雨量指数基準	土壌雨量指数基準
南中部	さいたま市	10	79
	川越市	9	82
	川口市	10	83
	所沢市	8	82
	狭山市	9	86
	上尾市	8	78
	蕨市	10	117
	戸田市	10	117
	朝霞市	10	81
	志木市	10	81
	和光市	8	81
	新座市	9	82
	桶川市	10	76
	北本市	10	76
	富士見市	9	81
	ふじみ野市	10	83
	伊奈町	9	117
	三芳町	10	82
	川島町	9	117
	南東部	春日部市	12
草加市		13	117
越谷市		13	117
八潮市		13	117
三郷市		11	117
蓮田市		7	117
幸手市		10	117
吉川市		10	117
白岡市		9	117
宮代町		10	117
杉戸町		12	117
松伏町		13	87
南西部	飯能市	9	74
	入間市	9	77
	坂戸市	10	100
	鶴ヶ島市	8	117
	日高市	10	80
	毛呂山町	9	94
	越生町	9	80
北東部	行田市	11	117
	加須市	11	117
	羽生市	8	117
	鴻巣市	10	100
	久喜市	8	117

(別表3)大雨注意報基準

令和5年6月8日現在

市町村等を まとめた地域	市町村等	表面雨量指数基準	土壌雨量指数基準
北西部	熊谷市	9	92
	本庄市	7	97
	東松山市	10	92
	深谷市	10	105
	滑川町	10	92
	嵐山町	10	90
	小川町	9	90
	吉見町	10	92
	鳩山町	12	114
	ときがわ町	10	90
	東秩父村	11	112
	美里町	10	113
	神川町	10	89
	上里町	10	117
	寄居町	9	102
(秩父地方)	秩父市	10	83
	横瀬町	10	114
	皆野町	10	83
	長瀬町	9	116
	小鹿野町	9	88

(別表4)洪水注意報基準

令和5年6月8日現在

市町村等をまとめた地域	市町村等	流域雨量指数基準	複合基準*1	指定河川洪水予報による基準
南中部	さいたま市	元荒川流域=19.9, 伝右川流域=3.1, 芝川流域=9.6, 笹目川流域=5.5, 鴨川流域=9.5, 藤右衛門川流域=8.3, 加田屋川流域=5.6, 鴻沼川流域=6.6	元荒川流域=(5, 11.5), 芝川流域=(5, 9.6), 笹目川流域=(5, 5.5), 綾瀬川流域=(7, 11.1), 鴨川流域=(8, 7.6), 藤右衛門川流域=(5, 7.5), 加田屋川流域=(5, 5.4), 鴻沼川流域=(5, 5.9)	綾瀬川中流部(一の橋区間)[一の橋], 芝川・新芝川[青木水門], 荒川[治水橋]
	川越市	九十川流域=5.3, 不老川流域=18, 久保川流域=7	九十川流域=(5, 5.3), 不老川流域=(5, 17.6), 久保川流域=(5, 7), 小畔川流域=(5, 13.8), 新河岸川流域=(5, 14.1), 荒川流域=(5, 65.1)	入間川流域[小ヶ谷・菅間・入西・八幡橋], 新河岸川[宮戸橋], 荒川[熊谷・治水橋]
	川口市	毛長川流域=3.9, 藤右衛門川流域=9.1, 緑川流域=6.1	毛長川流域=(5, 3.9), 緑川流域=(5, 6.1), 芝川流域=(5, 17.4), 新芝川流域=(5, 2.1)	綾瀬川中流部(一の橋区間)[一の橋], 芝川・新芝川[青木水門], 荒川[岩淵水門(上)]
	所沢市	柳瀬川流域=8.3, 東川流域=6.5, 砂川堀流域=8.2	柳瀬川流域=(6, 8.3), 東川流域=(5, 6.5), 砂川堀流域=(5, 8.2)	—
	狭山市	入間川流域=28.2, 不老川流域=9.6, 久保川流域=5.6	不老川流域=(5, 9.6), 久保川流域=(5, 5.6)	—
	上尾市	綾瀬川流域=9.6, 原市沼川流域=5.9, 鴨川流域=9.5, 江川流域=6.4, 芝川流域=6	綾瀬川流域=(5, 9.6), 原市沼川流域=(5, 5.9), 鴨川流域=(5, 9.3), 江川流域=(5, 6.4), 芝川流域=(5, 5.8), 荒川流域=(5, 52.6)	荒川[熊谷・治水橋]
	蕨市	緑川流域=6.1	緑川流域=(5, 6.1)	—
	戸田市	菖蒲川流域=9.2, 笹目川流域=6.4, 緑川流域=7.3	菖蒲川流域=(5, 9.2), 笹目川流域=(5, 6.4), 緑川流域=(5, 7.3)	荒川[治水橋・岩淵水門(上)]
	朝霞市	越戸川流域=4.2, 黒目川流域=12.8	越戸川流域=(5, 4.2), 黒目川流域=(8, 12.4), 新河岸川流域=(7, 18)	新河岸川[宮戸橋], 荒川[治水橋]
	志木市	柳瀬川流域=24	柳瀬川流域=(7, 17.1), 新河岸川流域=(8, 21.2)	新河岸川[宮戸橋], 荒川[治水橋]
	和光市	白子川流域=8.8, 越戸川流域=4.2	新河岸川流域=(6, 23.1)	新河岸川[宮戸橋], 荒川[治水橋]
	新座市	黒目川流域=12.9, 柳瀬川流域=22.8	黒目川流域=(5, 12.5), 柳瀬川流域=(7, 22.8)	—
	桶川市	元荒川流域=14.1, 赤堀川流域=7.3, 江川流域=7.1, 高野戸川流域=5.6	赤堀川流域=(9, 5.8), 江川流域=(9, 4.7), 高野戸川流域=(5, 5.6)	荒川[熊谷]
	北本市	赤堀川流域=4.6, 江川流域=5.2	赤堀川流域=(5, 4.2), 江川流域=(5, 5.2)	荒川[熊谷]
	富士見市	柳瀬川流域=24	柳瀬川流域=(5, 21.6), 新河岸川流域=(9, 15.1)	新河岸川[宮戸橋], 荒川[治水橋]
	ふじみ野市	川越江川流域=6, 福岡江川流域=6	川越江川流域=(5, 5.4), 新河岸川流域=(5, 20), 福岡江川流域=(5, 5.7)	新河岸川[宮戸橋]
	伊奈町	綾瀬川流域=6.4, 原市沼川流域=4.2	綾瀬川流域=(5, 6.4), 原市沼川流域=(5, 4.1)	—
	三芳町	柳瀬川流域=23.9	柳瀬川流域=(5, 21.5)	—
	川島町	安藤川流域=4.4, 新江川流域=4.5	安藤川流域=(5, 4), 新江川流域=(8, 4.5), 入間川流域=(7, 40.3), 荒川流域=(7, 49.3)	入間川流域[菅間・入西・野本], 荒川[熊谷]
	南東部	春日部市	新方川流域=6, 大落古利根川流域=15.7, 中川流域=17.3, 会之堀川流域=6.3, 隼人堀川流域=6.5, 倉松川流域=9.6	新方川流域=(6, 6), 大落古利根川流域=(9, 10.2), 中川流域=(6, 17.3), 会之堀川流域=(6, 5.4), 隼人堀川流域=(6, 6.5), 倉松川流域=(6, 9.6)
草加市		毛長川流域=7.6, 伝右川流域=7.1, 古綾瀬川流域=7.4	毛長川流域=(6, 7.6), 伝右川流域=(6, 6.7), 古綾瀬川流域=(6, 7.4), 綾瀬川流域=(6, 14.5)	中川[吉川], 綾瀬川(谷古宇区間)[谷古宇], 綾瀬川中流部(一の橋区間)[一の橋]
越谷市		元荒川流域=20, 新方川流域=9.2, 大落古利根川流域=16, 古綾瀬川流域=5.5	元荒川流域=(10, 12.3), 綾瀬川流域=(10, 9.4), 新方川流域=(6, 7.4), 中川流域=(8, 23.9)	中川[吉川], 綾瀬川(谷古宇区間)[谷古宇], 綾瀬川中流部(一の橋区間)[一の橋]
八潮市			中川流域=(10, 15.8), 綾瀬川流域=(6, 14.8)	中川[吉川], 綾瀬川(谷古宇区間)[谷古宇]
三郷市		大場川流域=9.1	大場川流域=(5, 6.8), 中川流域=(10, 24.4)	中川[吉川], 江戸川[野田]
蓮田市		綾瀬川流域=9.3, 元荒川流域=19.6	綾瀬川流域=(5, 9.3), 元荒川流域=(8, 12)	—
幸手市		倉松川流域=8.7, 中川流域=14.5	倉松川流域=(5, 5.2)	江戸川[西関宿]
吉川市		大場川流域=5.2	大場川流域=(8, 4), 中川流域=(8, 20.9), 江戸川流域=(5, 13.2)	中川[吉川], 江戸川[野田]

(別表4)洪水注意報基準

令和5年6月8日現在

市町村等をまとめた地域	市町村等	流域雨量指数基準	複合基準*1	指定河川洪水予報による基準
	白岡市	元荒川流域=19.5, 隼人堀川流域=4.8	元荒川流域=(7, 19.5)	—
	宮代町	大落古利根川流域=12.8, 姫宮落川流域=4.9	姫宮落川流域=(5, 4.9)	—
	杉戸町	大落古利根川流域=12.7, 中川流域=15.2, 倉松川流域=9.3	大落古利根川流域=(10, 12.7), 倉松川流域=(6, 9.3)	江戸川[西関宿]
	松伏町	大落古利根川流域=16	大落古利根川流域=(10, 14.2)	中川[吉川], 江戸川[野田]
南西部	飯能市	入間川流域=19.7, 高麗川流域=13	入間川流域=(5, 19.7)	—
	入間市	入間川流域=23.8, 不老川流域=8.8, 霞川流域=11.7	入間川流域=(7, 23.8), 不老川流域=(5, 8.8), 霞川流域=(5, 11.7)	—
	坂戸市	大谷川流域=10.3, 飯盛川流域=7.7, 葛川流域=5.8	大谷川流域=(5, 10.3), 飯盛川流域=(5, 7.7), 葛川流域=(5, 5.8), 越辺川流域=(5, 34.4), 高麗川流域=(8, 12.6)	入間川流域[入西・坂戸]
	鶴ヶ島市	大谷川流域=6.8	大谷川流域=(5, 6.8)	—
	日高市	小畔川流域=5.4, 高麗川流域=16.2	小畔川流域=(5, 5.4), 高麗川流域=(8, 13)	—
	毛呂山町	葛川流域=4.4, 越辺川流域=16.7	越辺川流域=(5, 16.7)	入間川流域[入西]
	越生町	越辺川流域=12.4	越辺川流域=(5, 12.4)	—
北東部	行田市	星川流域=8.5, 忍川流域=9.5	星川流域=(9, 8.4), 忍川流域=(5, 8.9)	利根川上流部[八斗島], 荒川[熊谷]
	加須市	備前堀川流域=5.5, 中川流域=10.5	備前堀川流域=(5, 5.5), 中川流域=(9, 10.5)	利根川上流部[栗橋], 渡良瀬川下流部[古河]
	羽生市	会の川流域=4, 中川流域=5.5	中川流域=(5, 4.9)	利根川上流部[八斗島・栗橋]
	鴻巣市	元荒川流域=7.6, 野通川流域=7.9	元荒川流域=(7, 7.6)	荒川[熊谷]
	久喜市	元荒川流域=15.5, 青毛堀川流域=8.7, 星川流域=11, 備前前堀川流域=3.1, 中川流域=13.9, 稲荷木落流域=5.1	元荒川流域=(7, 15.5), 青毛堀川流域=(5, 8.7), 星川流域=(6, 8), 備前前堀川流域=(5, 2.9), 中川流域=(6, 13.9), 稲荷木落流域=(7, 5.1)	利根川上流部[栗橋]
北西部	熊谷市	福川流域=12.8, 元荒川流域=5.2, 忍川流域=5.6, 和田吉野川流域=7.5, 和田川流域=7, 新星川流域=4.2	福川流域=(5, 11), 小山川流域=(7, 20.8), 元荒川流域=(5, 5.1), 忍川流域=(5, 5.6), 和田吉野川流域=(5, 7.3), 和田川流域=(5, 7), 新星川流域=(5, 4.2)	利根川水系石田川[下田島・牛沢], 利根川上流部[八斗島], 荒川[熊谷]
	本庄市	元小山川流域=3.8, 女堀川流域=8.5	元小山川流域=(7, 3.7), 女堀川流域=(5, 8.5)	利根川上流部[八斗島]
	東松山市	市野川流域=18.8, 和田吉野川流域=10.8, 九十九川流域=5.2, 滑川流域=11.7, 角川流域=5.7, 和田川流域=7	市野川流域=(5, 18.8), 和田吉野川流域=(9, 7.6), 九十九川流域=(8, 4.2), 滑川流域=(5, 10.2), 和田川流域=(5, 7), 都幾川流域=(8, 18.2)	入間川流域[入西・野本]
	深谷市	福川流域=6.7, 小山川流域=24.5, 清水川流域=3.5, 藤治川流域=7.2, 唐沢川流域=8, 志戸川流域=11.7, 吉野川流域=3.7, 備前渠川流域=9.6	福川流域=(5, 6.7), 小山川流域=(5, 24.5), 清水川流域=(5, 3.4), 藤治川流域=(5, 7.2)	利根川上流部[八斗島], 荒川[熊谷]
	滑川町	滑川流域=8.8	滑川流域=(5, 6.1)	—
	嵐山町	市野川流域=11.2, 都幾川流域=24.3	市野川流域=(5, 11.2), 都幾川流域=(5, 24.3)	—
	小川町	槻川流域=17.3	槻川流域=(5, 17.3)	—
	吉見町	市野川流域=19.3	—	荒川[熊谷]
	鳩山町		越辺川流域=(5, 18.9)	入間川流域[入西]
	ときがわ町	都幾川流域=14.4	都幾川流域=(5, 14.4)	—
	東秩父村	槻川流域=9.8	槻川流域=(5, 9.8)	—
	美里町	小山川流域=13.1, 志戸川流域=8.3	—	—
	神川町		—	神流川[若泉]
	上里町	御陣場川流域=8.2	御陣場川流域=(5, 8.2)	烏川流域[岩鼻], 神流川[若泉], 利根川上流部[八斗島]
	寄居町	荒川流域=56.7, 新吉野川流域=5.8	新吉野川流域=(5, 5.8)	荒川[熊谷]

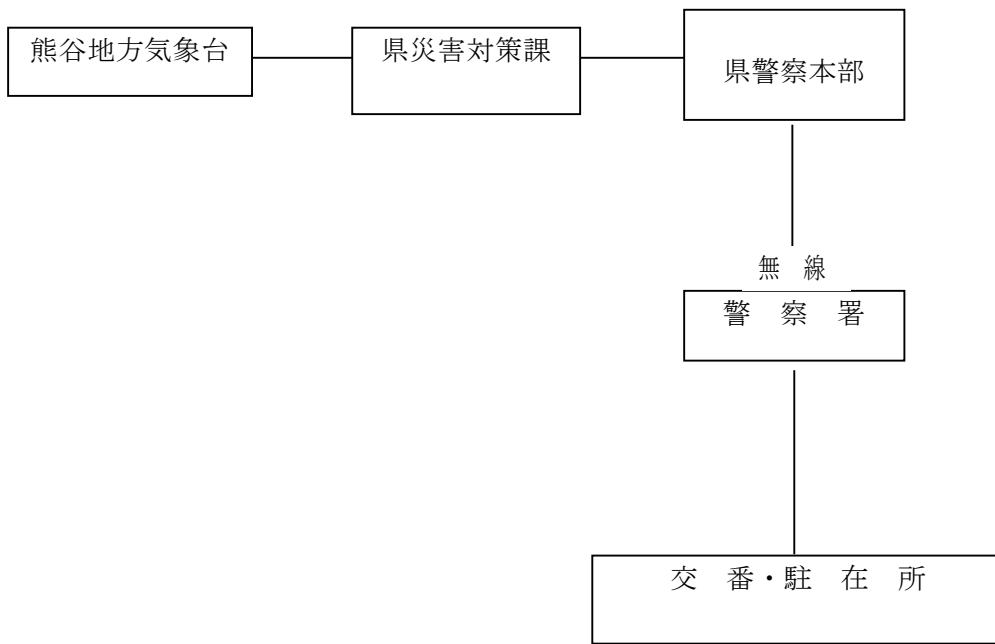
(別表4)洪水注意報基準

令和5年6月8日現在

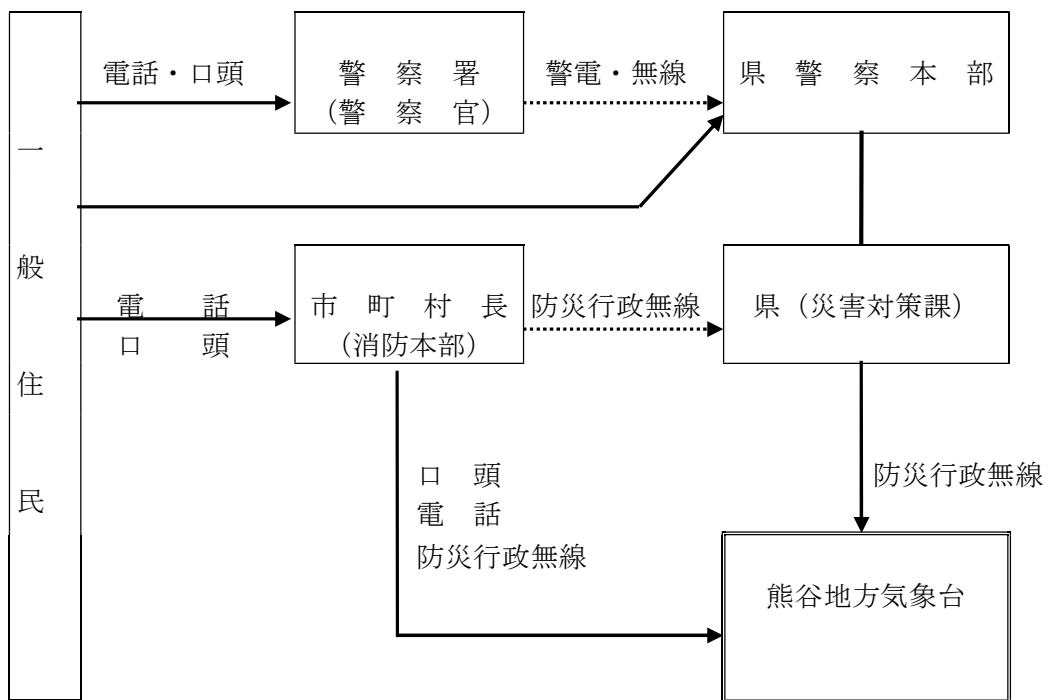
市町村等を まとめた地域	市町村等	流域雨量指数基準	複合基準*1	指定河川洪水予報による基準
(秩父地方)	秩父市	荒川流域=40, 赤平川流域=25.8, 横瀬川流域=17.4	荒川流域=(8, 40), 横瀬川流域=(8, 17.4)	—
	横瀬町	横瀬川流域=14.4	横瀬川流域=(5, 14.4)	—
	皆野町	荒川流域=53.9	荒川流域=(5, 53.9)	—
	長瀬町	荒川流域=54.3	—	—
	小鹿野町	赤平川流域=22	—	—

*1 (表面雨量指数, 流域雨量指数)の組み合わせによる基準値を表しています。

(資料編Ⅲ-2-2-9) 気象予警報伝達系統表



(資料編Ⅲ-2-2-10) 異常現象の通報、伝達経路



(資料編Ⅲ-2-2-11) 二瀬ダム放流に伴う広報体制

1 二瀬ダムの放流に伴う河川沿岸の住民等に対する広報

二瀬ダムからの放流開始及び二瀬ダムからの放流によって下流河川の水位が急激に上昇する場合は、FAX等により関係機関へ通知するとともに、サイレン、拡声器及び警報車により沿岸住民及び河川利用者に周知徹底を図るものとし、通知、警報は次の要領による。

(1) ダム放流時における通知の方法

ア 二瀬ダムからの放流開始及び二瀬ダムからの放流によって下流河川の水位が急激に上昇する場合は、「二瀬ダム放流時連絡系統図」(資料参照)により、二瀬ダムの放流に関する通知を放流開始約2時間前までにFAX等により行う。

イ アの通知とは、次の事項とする。

(ア) 放流開始時

- A 放流の理由
- B 放流の開始日時
- C 放流量
- D 放流に伴うダム下流区間の水位上昇見込時間及び水位

(イ) ダム放流により急激な水位上昇が見込まれるとき

- A 放流の理由
- B 放流の開始及び終了日時
- C 放流量

(2) ダム放流時の一般人への警告

ア 警報の方法

(ア) 放流時の警報は、サイレン、拡声器及び警報車で行うものとする。

(イ) サイレンによる警報は、次のとおりとする。

約50秒 約10秒 約50秒 約10秒 約50秒
吹 鳴 休 止 吹 鳴 休 止 吹 鳴

(ウ) サイレン及び拡声器の警報は、「二瀬ダム警報系統図」(資料参照)の41地点において放流の状況に応じて行う。

(エ) 警報車による警報は次の区間において警報車備付けの拡声器で行う。
二瀬ダムから樋口(白鳥橋)まで

イ 警報の時期

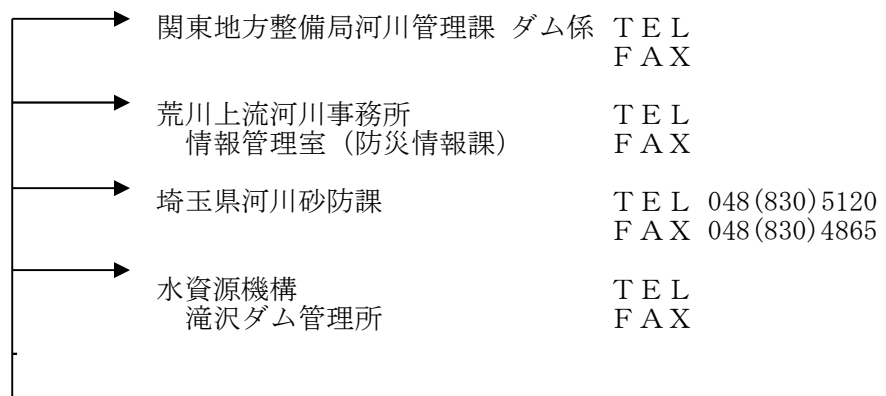
(ア) サイレン及び拡声器による警報

各地点においてダム放流による水位上昇見込み時間の約1時間前に行う。

(イ) 警報車による警報

各地点においてダム放流による水位上昇見込み時間の約30分前に行う。

2 二瀬ダム放流時連絡系統図

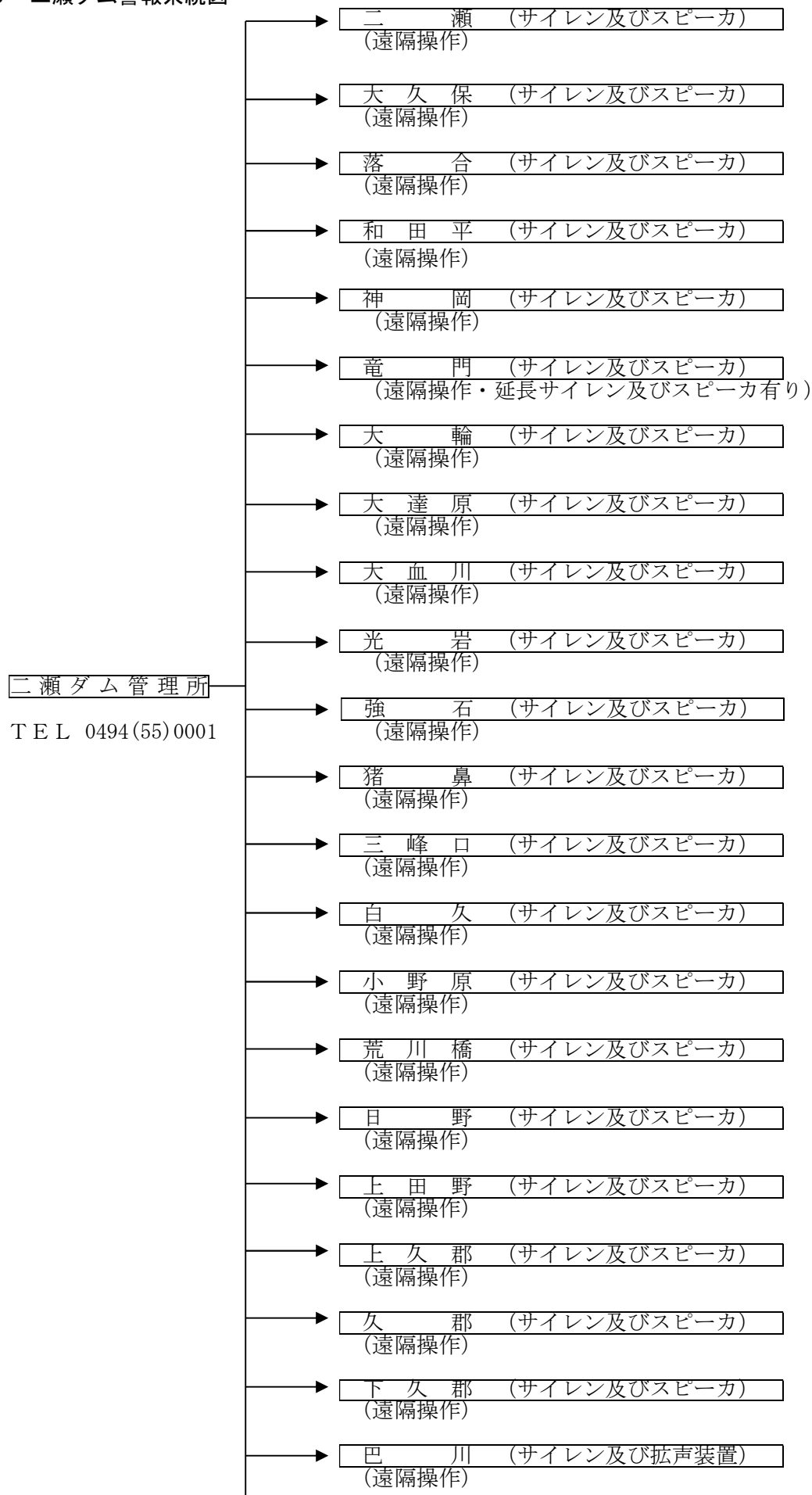


二瀬ダム管理所
TEL
FAX

秩父市役所大滝総合支所	TEL FAX
秩父市役所荒川総合支所 市民福祉課	TEL FAX
秩父消防本部	TEL FAX
秩父市役所 総務部 危機管理課	TEL FAX
秩父市広域市町村圏組合 水道局	TEL FAX
秩父市役所 地域整備部 道路維持課	TEL FAX
秩父漁業協同組合	TEL FAX
秩父警察署	TEL FAX
埼玉県秩父県土整備事務所	TEL 0494(22)3715 FAX 0494(21)1270
NHK秩父地域報道室	TEL FAX
秩父記者クラブ	TEL FAX
皆野町役場	TEL FAX
長瀬町役場	TEL FAX
東京発電(株)電力運営部 発電コントロールグループ	TEL FAX
昭和電工(株)秩父事業所	TEL FAX
秩父地域振興センター	TEL 0494(24)1110 FAX 0494(24)1741
秩父市広域市町村圏組合水道局 皆野・長瀬事務所	TEL FAX
河川情報センター	TEL FAX
埼玉県長瀬げんきプラザ	TEL FAX
秩父鉄道(株)長瀬ライン下り	TEL FAX

→ ウッドルーフ奥秩父キャンプ場	TEL FAX
→ 槌打・神庭キャンプ場	TEL FAX
→ 鈴加園オートキャンプ	TEL FAX
→ 秩父巴川オートキャンプ場	TEL FAX
→ 長瀬オートキャンプ場	TEL FAX
→ 長瀬キャンプビレッジ	TEL FAX
→ 道の駅 みなの	TEL FAX
→ ちちぶ エフエム	TEL FAX
→ 日本TV 報道局社会部	TEL FAX

3 二瀬ダム警報系統図



二瀬ダム管理所
TEL 0494(55)0001

- 影 森 サイレン 及びスピーカ
(遠隔操作)
- 武 の 鼻 サイレン 及びスピーカ
(遠隔操作)
- 金 室 サイレン 及びスピーカ
(遠隔操作)
- 秩 父 橋 サイレン 及びスピーカ
(遠隔操作)
- 中 寺 尾 (サイレン及びスピーカ)
(遠隔操作)
- 大 野 原 (サイレン及びスピーカ)
(遠隔操作)
- 飯 塚 (サイレン及びスピーカ)
(遠隔操作)
- 寺 尾 (サイレン及びスピーカ)
(遠隔操作)
- 皆 野 (サイレン及びスピーカ)
(遠隔操作)
- 皆 野 橋 (サイレン及びスピーカ)
(遠隔操作)
- 国 神 (サイレン及びスピーカ)
(遠隔操作)
- 大 淵 (サイレン及びスピーカ)
(遠隔操作)
- 親 鼻 (サイレン及びスピーカ)
(遠隔操作)
- 上 長 瀬 (サイレン及びスピーカ)
(遠隔操作)
- 長 瀬 (サイレン及びスピーカ)
(遠隔操作)
- 高 砂 橋 (サイレン及びスピーカ)
(遠隔操作)
- 中 野 上 (サイレン及びスピーカ)
(遠隔操作)
- 樋 口 (サイレン及びスピーカ)
(遠隔操作)

(資料編Ⅲ-2-2-12) 玉淀ダム及び大洞ダム放流に伴う広報体制

1 玉淀ダム及び大洞ダムの放流に伴う河川沿岸の住民等に対する広報

玉淀ダム及び大洞ダムからの放流に伴って下流河川の水位が上昇する場合は、FAX 等により関係機関へ通知するとともに、警報局のサイレン、拡声器及び警報車により沿岸住民及び河川利用者を知徹底を図るものとし、通知、警報は次の要領による。

(1) ダム放流時における通知の方法

ア 玉淀ダムからの放流によって河川の流量が増加する場合は、「玉淀ダム放流時連絡系統図」(資料参照)により、玉淀ダムの放流に関する通知を放流開始約1時間前までに FAX 又は電話等により行う。

イ 大洞ダムの放流によって大洞川の流量が増加する場合は、「大洞ダム放流時連絡系統図」(資料参照)により、大洞ダムの放流に関する通知を放流開始約1時間前までに FAX 又は電話等により行う。

ウ ア及びイの通知とは、次の事項とする。

- A 放流の理由
- B 放流の開始日時
- C 放流量
- D 放流に伴うダム下流区間の水位上昇見込み時間及び水位

(2) ダム放流時の一般の人への警告

ア 警報の方法

(ア) 放流時の警報は、サイレン、拡声器及び警報車で行うものとする。

(イ) サイレンによる警報は、次のとおりとする。

A 玉淀ダム

吹鳴 45 秒	休止 10 秒	吹鳴 45 秒	休止 10 秒	吹鳴 45 秒
------------	------------	------------	------------	------------

B 大洞ダム

吹鳴 50 秒	休止 10 秒	吹鳴 50 秒	休止 10 秒	吹鳴 50 秒
------------	------------	------------	------------	------------

(ウ) 拡声器による警報は、「玉淀ダム警報系統図」(資料参照)の8地点において行う。

(エ) 警報車による警報は、次の区間において警報車備え付けの拡声器で行う。

A 玉淀ダム

玉淀から深谷市六堰地点まで(調整池からの最大放流量が $300 \text{ m}^3/\text{s}$ を越えると見込まれたときは、ダム地点から熊谷市荒川大橋の地点まで)

B 大洞ダム

大洞ダムから二瀬ダムまで

イ 警報の時期

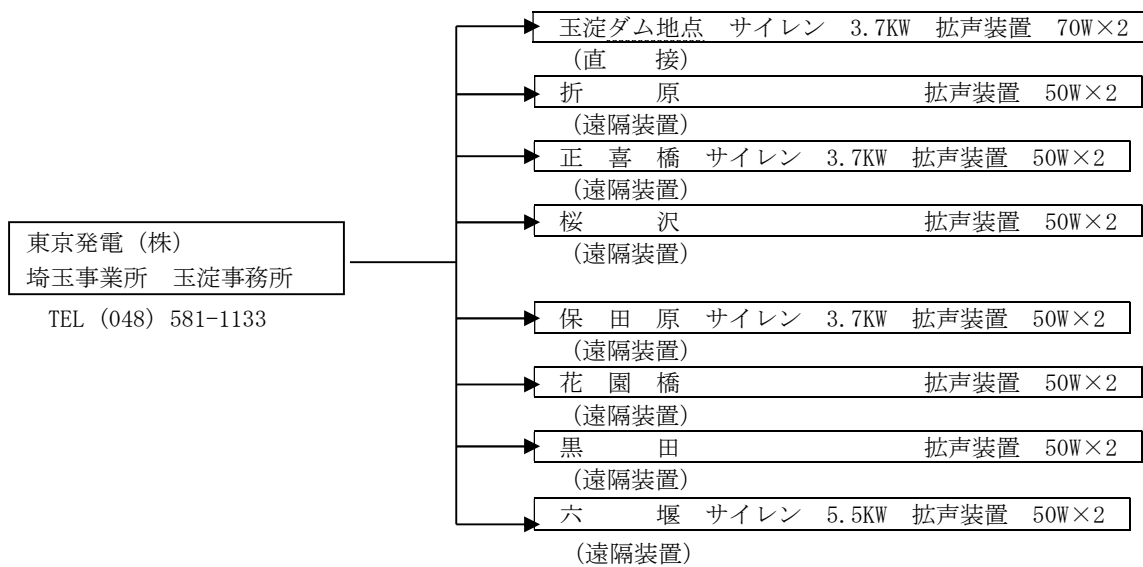
(ア) サイレン及び拡声器による警報

ダム地点においては、ダム放流開始の約10分前に、それ以外の地点においては、水位上昇見込時間の約10分間前に行う。

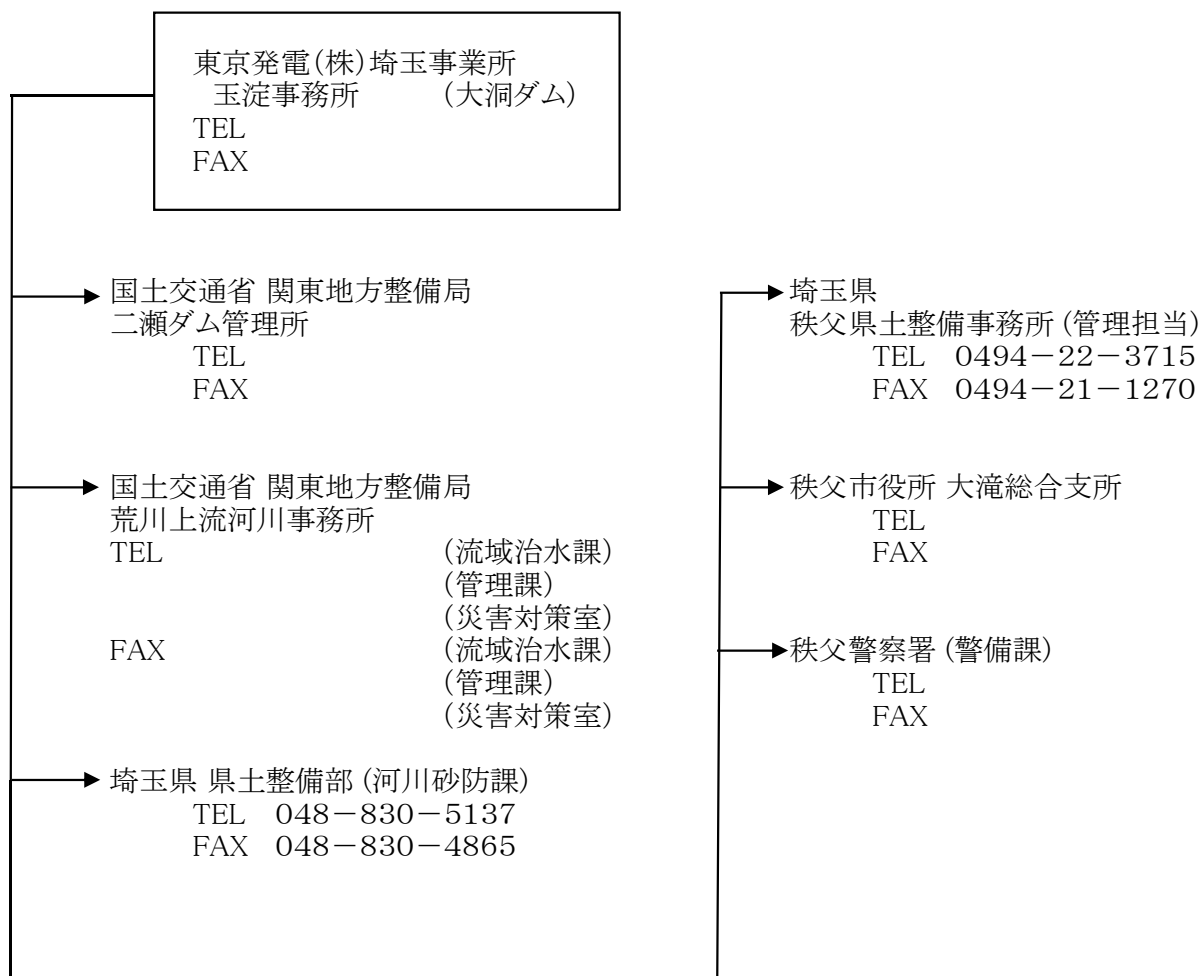
(イ) 警報車による警報

各地点において水位が上昇すると予想される時間の約15分前に行う。

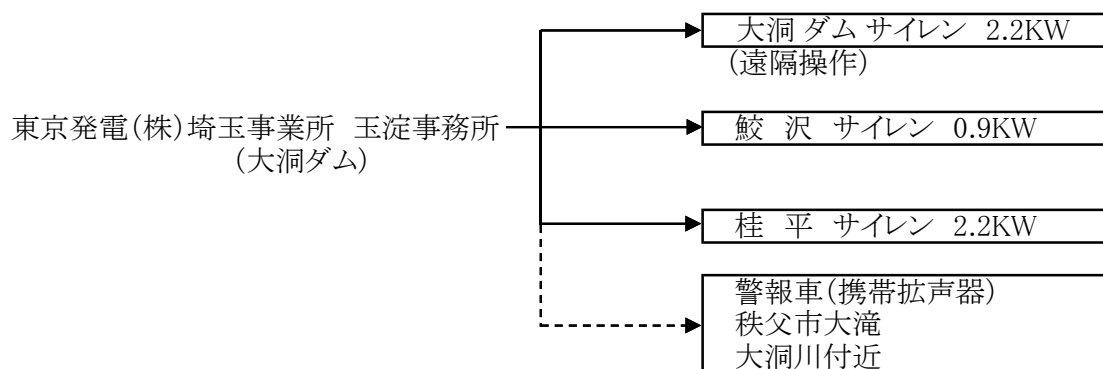
3 玉淀ダム警報系統図



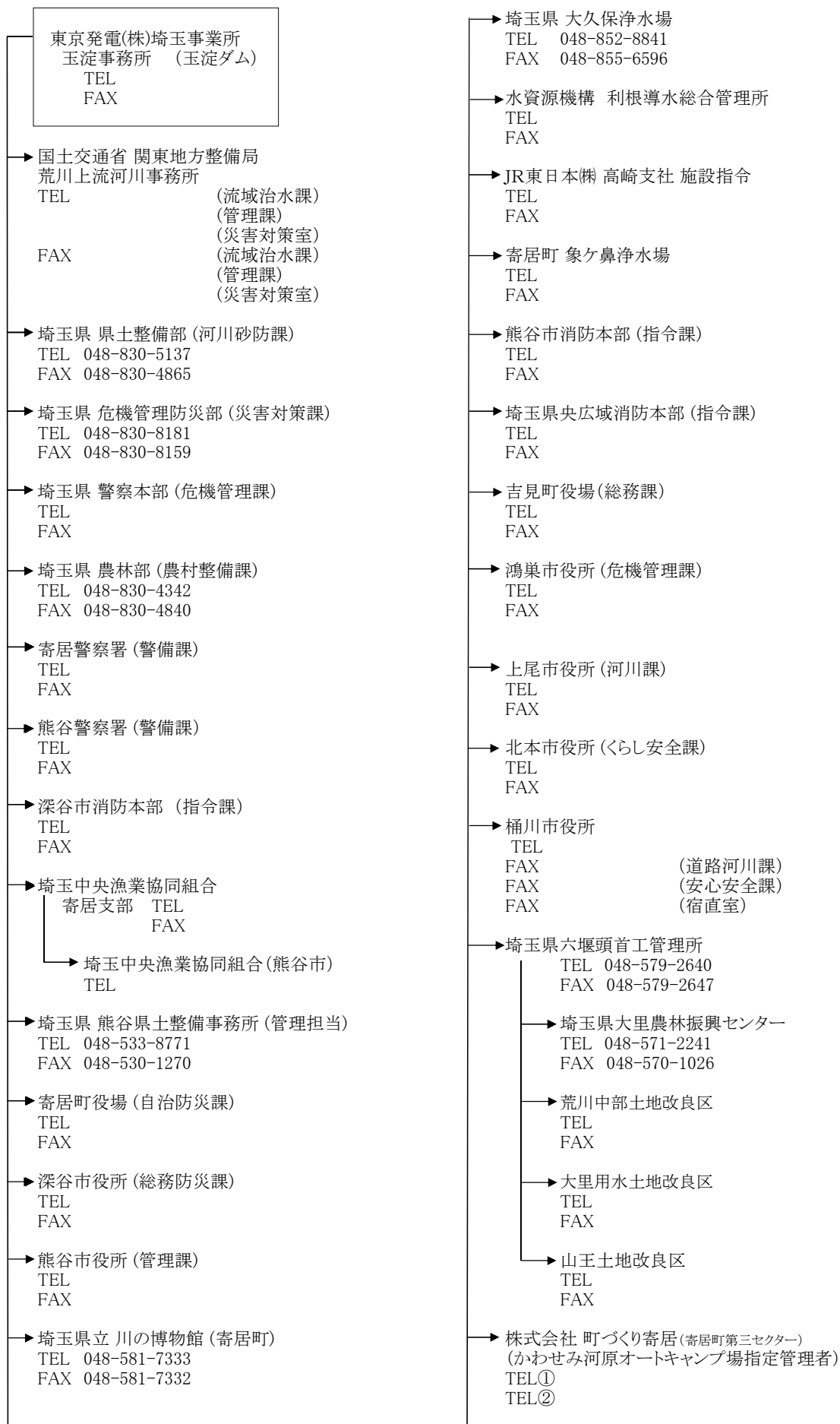
4 大洞ダム放流時連絡系統図



5 大洞ダム警報系統図



2 玉淀ダム放流時連絡系統図



(資料編Ⅲ-2-2-13) 下久保ダム放流に伴う広報体制

1 下久保ダム放流に伴う神流川沿岸の住民等に対する広報

下久保ダムから放流することによって流水の状況に著しい変化を生ずると予想される場合は、ファックス等により関係機関へ通知するとともに、警報局のサイレン、スピーカー及び警報車により沿岸住民に周知を図るものとし、通知、警報は次の要領による。

(1) ダム放流時における通知の方法

ア 下久保ダムからの放流によって下流河川の水位が急激に上昇する場合は、「下久保ダム放流関係機関」(資料参照)により、下久保ダムの放流に関する通知を放流開始約1時間前までにファックス等により行う。

イ アの通知とは、次の事項とする。

(ア) 放流開始時

- A 放流の理由
- B 放流の開始日時
- C 放流量

(イ) 放流により急激な水位上昇が見込まれるとき

- A 放流の理由
- B 放流量
- C 放流に伴うダム下流地点の水位上昇見込み時間及び水位

(2) ダム放流時の一般への警報

ア 警報の方法

(ア) 放流時の警報はサイレン、スピーカー及び警報車で行うものとする。

(イ) サイレンの吹鳴方法は次のとおりとする。

吹鳴 50 秒	休止 10 秒	吹鳴 50 秒	休止 10 秒	吹鳴 50 秒	休止 10 秒	吹鳴 50 秒	休止 10 秒	吹鳴 50 秒
------------	------------	------------	------------	------------	------------	------------	------------	------------

(ウ) サイレン及びスピーカーの警報は、「下久保ダム警報局」(資料参照)の19地点において放流の状況に応じて行う。

(エ) 警報局のスピーカーによる放送は、サイレン吹鳴の前に行う。

(オ) そのほか、警報車に設置したスピーカーによる放送及びサイレンを必要に応じて併用しながら下流巡視を行う。

イ 警報の時期

(ア) サイレン及びスピーカーによる警報

各地点において水位の上昇が生じると予想される約30分前に行う。ただし、下久保ダム警報局に設置されたサイレンによる警報は、オリフィスゲートから放流を開始する5分前にも行い、放流する直前に完了するものとする。

2 下久保ダム放流関係機関

区 分	関 係 機 関
独立行政法人 水資源機構	本社ダム事業部
国 土 交 通 省	利根川ダム統合管理事務所 高崎河川国道事務所

群馬県	藤岡土木事務所 藤岡市 高崎市 佐渡郡玉村町
埼玉県	本庄県土整備事務所 児玉郡神川町 児玉郡上里町
警察	藤岡警察署 伊勢崎警察署 本庄警察署 児玉警察署
消防	多野藤岡広域市町村圏振興整備組合消防本部 児玉郡市広域消防本部
発電	群馬県坂東発電事務所
その他	埼玉北部土地改良区連合埼玉北部用水管理所

3 下久保ダム警報局

警報局名	警報の種類	回線
下久保	サイレン・スピーカー	有線
矢納	サイレン・スピーカー	無線
譲原	サイレン・スピーカー	無線
鬼石	サイレン・スピーカー	無線
秩父瀬	スピーカー	無線
渡戸	サイレン・スピーカー	無線
若泉	スピーカー	無線
浄法寺	サイレン・スピーカー	無線
寄島	サイレン・スピーカー	無線
保美	サイレン・スピーカー	無線
小浜	スピーカー	無線
本郷	サイレン・スピーカー	無線
元阿保	スピーカー	無線
戸塚	サイレン・スピーカー	無線
中河原	スピーカー	無線
上勝場	スピーカー	無線
金久保	サイレン・スピーカー	無線
忍保	スピーカー	無線
八町河原	サイレン・スピーカー	無線

(資料編Ⅲ-2-2-14) 有間ダム放流に伴う広報体制

1 有間ダム放流に伴う有間川沿岸（ダム地点より入間川合流点まで）の住民等に対する広報

有間ダム放流に伴って有間川が増水する場合、警報局のサイレン、警報局の拡声器、及び警報車により関係機関並びに沿岸住民に周知徹底を図るものとするが、通知、警報は次の要領による。

(1) ダム放流における通知、警報の方法

ア ダム放流の通知

(ア) 有間ダム放流によって有間川の流量が急激に増加する場合、下記の有間ダム放流連絡機関に対して、有間ダムの放流に関する通知をFAX又は有線電話により行う。

(イ) 前項のダム放流に関する通知とは、次の事項とする。

A ダムの状況（放流量）

B 雨量状況

C 河川状況

イ 警報の方法

(ア) ダム放流時の警報サイレン、警報局の拡声器、及び警報車により行うものとする。

(イ) サイレンによる警報は、次のとおりとする。

60秒 5秒 60秒 15秒 60秒 5秒 60秒 15秒 60秒 5秒 60秒
吹鳴 休止 吹鳴 休止 吹鳴 休止 吹鳴 休止 吹鳴 休止 吹鳴

(ウ) 拡声器による警報は、次のとおりとする。

河川及びその付近地域にいる人々に対し、ダムからの放流による河川の水位の上昇の見込み等を知らせ、注意を喚起する。

(エ) 警報車による警報は、次のとおりとする。

下記の経路において拡声器によりダムからの放流による河川の水位の上昇の見込み等を知らせ、注意を喚起する。

警報車の経路

管理所→有間橋→河又警報局→減勢池→河又警報局→名栗郵便局→有間橋
→河又警報局→減勢池→有間橋→管理所

ウ 警報の時間

警報は、下流の河又地点において河川水位の急激な上昇が生じると予想される30分前までに行うものとする。

注

① 通知とは、下記の有間ダム放流連絡機関に対して、FAX又は有線電話で連絡することをいう。

② 警報とは、有間ダム管理所及び下記の放流連絡機関より一般の人々に対して、サイレン、拡声器又は警報車等で知らせることをいう。

2 有間ダム放流連絡機関

関係機関名	所在地	電話番号
埼玉県河川砂防課	さいたま市浦和区高砂3-15-1	048-830-5137
埼玉県河川環境課		048-830-5116
関東地方整備局荒川上流河川事務所	川越市新宿町3-12	
関東地方整備局荒川上流河川事務所 入間川出張所	川越市大字小堤字八幡154-2	
飯能市役所	飯能市双柳1-1	
飯能警察署	飯能市双柳531	
埼玉西部消防局	所沢市けやき台1-13-11	

(資料編Ⅲ-2-2-15) 合角ダム放流に伴う広報体制

1 合角ダム放流に伴う吉田川沿岸（ダム地点から赤平川合流点まで）の住民等に対する広報

合角ダムから放流することによって河川水位の急激な上昇が生じると予想される場合は、FAX、有線電話により関係機関へ周知するとともに、警報局のサイレン、スピーカー、及び警報車により沿岸住民に周知徹底を図るものとし、通知、警報は次の要領による。

(1) ダム放流における通知、警報の方法

ア ダム放流の通知

(ア) 合角ダムからの放流によって吉田川の流量が増加する場合、「2 合角ダム放流連絡機関」によって合角ダムの放流に関する通知をFAX又は、有線電話により行う。

(イ) 前項のダム放流に関する通知とは、次の事項とする。

- A 放流の理由
- B 放流の開始日時
- C 放流量又は放流により上昇する下流河川の水位の見込み

イ 警報の方法

(ア) 放流時の警報は、「3 合角ダム警報局一覧」の各警報局サイレン、スピーカー及び警報車により行うものとする。

(イ) サイレンによる警報は、次のとおりとする。

50秒 10秒 50秒 10秒 50秒
吹鳴 休み 吹鳴 休み 吹鳴

(ウ) スピーカーによる警報は、次のとおりとする。

河川及びその付近地域にいる人々に対し、ダムからの放流による危険を知らせ注意を喚起する。

(エ) 警報車による警報は、次のとおりとする。

警報車に設置したスピーカーによる放送及びサイレンを必要により併用し、河川の水位の上昇の見込み等を一般に周知する。

ウ 警報の時期

(ア) 合角ダム警報局による警報（サイレン、スピーカー）

放流開始の約30分前に行うものとする。

(イ) 警報局（合角ダム以外）による警報（サイレン、スピーカー）

各地点において水位の上昇が生じると予想される約30分前に行うものとする。

(ウ) 警報車による警報

下記の経路により、各地点において水位の上昇が生じると予想される約30分前に行うものとする。

警報車の経路

管理所→小川戸橋→巢掛橋→万年橋→田中橋→檜木橋→吉田上橋→吉田橋→赤平川
→合流点→管理所

2 合角ダム放流連絡機関

関係機関名	所在地	電話番号
埼玉県河川砂防課 埼玉県河川環境課	さいたま市浦和区高砂 3-15-1	048-830-5137 048-830-5116
関東地方整備局荒川上流河川事務所	川越市新宿町 3-12	049-246-6715
〃 熊谷出張所	熊谷市久下 1631-5	048-522-0612
小鹿野警察署	小鹿野町小鹿野 2816-1	0494-75-0110
秩父消防本部	秩父市下宮地町 10-25	0494-21-0119
秩父市役所総務部危機管理課	秩父市熊木町 8-15	0494-22-2206
秩父市役所吉田総合支所	秩父市下吉田 6585-2	0494-77-1111
東京発電(株)埼玉事業所	寄居町大字末野 1441-1	048-581-1133

3 合角ダム警報局一覧

警報局名	警報の種類	回線
合角ダム	サイレン・スピーカー	有線
小川戸	サイレン・スピーカー	無線
女部田	サイレン・スピーカー	無線
久形	サイレン・スピーカー	無線
宮戸	サイレン・スピーカー	無線
石間戸	サイレン・スピーカー	無線

(資料編Ⅲ-2-2-16) 権現堂調節池放流連絡機関

関係機関名	所在地	電話番号
埼玉県河川砂防課 埼玉県河川環境課	さいたま市浦和区高砂 3-15-1	048-830-5137 048-830-5116
関東地方整備局利根川上流河川事務所 (災害対策室)	久喜市栗橋北 2-19-1	0480-52-9839
〃 大利根出張所	加須市新川通 700-6	0480-72-8360
関東地方整備局江戸川河川事務所 (災害対策室)	千葉県野田市宮崎 134	04-7122-3555
〃 中川出張所	越谷市越ヶ谷 4-2-41	048-962-2634
〃 首都圏外郭放水路管理支所	春日部市上金崎720	048-746-7524
茨城県境工事事務所	茨城県猿島郡境町西泉田 1293	0280-87-1231
幸手市役所	幸手市東 4-6-8	0480-43-1111
久喜市役所	久喜市下早見 85-3	0480-22-1111
茨城県五霞町役場	茨城県猿島郡五霞町小福田 1162-1	0280-84-1111
埼玉東部消防組合幸手消防署	幸手市東 4-5-10	0480-42-9119
埼玉東部消防組合消防局	久喜市上早見 396	0480-21-0119
茨城西南地方広域市町村圏事務組合 消防本部古河消防署五霞分署	茨城県猿島郡五霞町元栗橋 1887	0280-84-0628
幸手警察署	幸手市上吉羽 964	0480-42-0110
茨城県境警察署	茨城県猿島郡境町長井戸 51-27	0280-86-0110
庄和浄水場	春日部市新宿新田 100	048-746-4411

(資料編Ⅲ-2-2-17) 浦山ダム放流に伴う広報体制

1 浦山ダムの放流に伴う河川沿岸の住民等に対する広報

浦山ダムから放流することによって流水の状況に著しい変化を生ずると予想される場合は、ファックス等により関係機関へ通知するとともに、警報局のサイレン、スピーカー及び警報車により沿岸住民に周知を図るものとし、通知、警報は次の要領による。

(1) ダム放流時における通知の方法

ア 浦山ダムからの放流によって下流河川の水位が急激に上昇する場合は、「浦山ダム放流時関係機関」(資料参照)により、浦山ダムの放流に関する通知を放流開始約1時間前までにファックス等により行う。

なお、計画規模を超える洪水によって非常用洪水吐き設備からの自然放流が見込まれる場合は、放流開始4時間前、放流開始3時間前及び放流開始1時間前にも行う。

イ アの通知とは、次の事項とする。

(ア) 放流により急激な水位上昇が見込まれるとき

- A 放流の理由
- B 放流の開始日時
- C 放流量

(イ) 非常用洪水吐き設備からの自然放流が見込まれるとき

- A 放流の理由
- B 放流の開始日時

(2) ダム放流時の一般への警報

ア 警報の方法

(ア) 放流時の警報は、サイレン、スピーカー及び警報車で行うものとする。

(イ) サイレンの吹鳴方法は、次のとおりとする。

吹鳴 45 秒	休止 10 秒	吹鳴 45 秒	休止 10 秒	吹鳴 45 秒
------------	------------	------------	------------	------------

(ウ) サイレン及びスピーカーの警報は、「浦山ダム警報局」(資料参照)の4地点において放流の状況に応じて行う。

(エ) 警報局のスピーカーによる放送は、サイレン吹鳴の前に行う。

(オ) そのほか、警報車に設置したスピーカーによる放送及びサイレンを必要に応じ併用しながら下流巡視を行う。

イ 警報の時期

(ア) サイレン及びスピーカーによる警報

「浦山ダム警報局」(次項参照)各地点において水位の上昇が生じると予想される約30分前に行う。ただし、浦山ダム警報局に設置されたサイレンによる警報は、常用洪水吐き施設から、又は非常用洪水吐き施設から自然放流を行う約3分前にも行う。

2 浦山ダム放流時関係機関

区 分	関 係 機 関
(独) 水資源機構	本社ダム事業部
国土交通省	荒川上流河川事務所
埼玉県	秩父県土整備事務所 秩父地域振興センター 秩父市
警察	秩父警察署
消防	秩父消防本部
発電	東京発電(株)埼玉事業所

3 浦山ダム警報局

警 報 局 名	警 報 の 種 類	回 線
浦山ダム	サイレン・スピーカー	有線
糎屋	スピーカー	無線
花御堂	スピーカー	無線
常盤橋	サイレン・スピーカー	無線

(資料編Ⅲ-2-2-18) 滝沢ダム放流に伴う広報体制

1 滝沢ダムの放流に伴う河川沿岸の住民等に対する広報

滝沢ダムから放流することによって流水の状況に著しい変化を生ずると予想される場合は、ファックス等により関係機関へ通知するとともに、警報局のサイレン、スピーカー及び警報車により沿岸住民に周知徹底を図るものとし、通知、警報は次の要領による。

(1) ダム放流時における通知の方法

ア 滝沢ダムからの放流によって下流河川の水位が急激に上昇する場合は、「滝沢ダム放流時関係機関」(資料参照)により、滝沢ダムの放流に関する通知を放流開始約1時間前までにファックス等により行う。

なお、計画規模を超える洪水によって異常洪水時防災操作の実施が見込まれる場合は、放流開始4時間前、放流開始3時間前及び放流開始1時間前にも行う。

イ アの通知とは、次の事項とする。

(ア) 放流開始時

- A 放流の理由
- B 放流の開始日時
- C 放流量

(イ) ダム放流により急激な水位上昇が見込まれるとき

- A 放流の理由
- B 放流の開始日時
- C 放流量

(ウ) 異常洪水時防災操作の実施が見込まれるとき

- A 放流の理由
- B 放流の開始日時

(2) ダム放流時の一般への警報

ア 警報の方法

(ア) 放流時の警報は、サイレン、スピーカー及び警報車で行うものとする。

(イ) サイレンの吹鳴方法は、次のとおりとする。

吹鳴 50 秒	休止 10 秒	吹鳴 50 秒	休止 10 秒	吹鳴 50 秒
------------	------------	------------	------------	------------

(ウ) サイレン及びスピーカーの警報は、「滝沢ダム警報局」(資料参照)の46地点において放流の状況に応じて行う。

(エ) 警報局のスピーカーによる放送は、サイレン吹鳴の前に行う。

(オ) そのほか、警報車に設置したスピーカーによる放送及びサイレンを必要に応じ併用しながら下流巡視を行う。

イ 警報の時期

(ア) サイレン及びスピーカーによる警報

「滝沢ダム警報局」(次項参照)が設置されている各地点において水位の上昇が生じると予想される約30分前に行う。ただし、滝沢ダム警報局に設置されたサイレン等による警報は、常用洪水吐き設備または非常用洪水吐き設備から放流開始する約3分前にも行う。

2 滝沢ダム放流時関係機関

区 分	関 係 機 関
(独) 水資源機構	本社ダム事業部
国土交通省	荒川上流河川事務所 二瀬ダム管理所
埼玉県	秩父県土整備事務所 秩父地域振興センター 秩父市 皆野町 長瀬町
警察	秩父警察署
消防	秩父消防本部
発電	東京発電(株)埼玉事業所

3 滝沢ダム警報局

警 報 局 名	警 報 の 種 類	回 線
滝沢ダム	サイレン・スピーカー	有線
十々六木	スピーカー	無線
小双里	サイレン・スピーカー	無線
太平橋	スピーカー	無線
鶉平	サイレン・スピーカー	無線
櫛平	スピーカー	無線
宮平	サイレン・スピーカー	無線
落合橋	スピーカー	無線
落合	サイレン・スピーカー	無線
和田平	サイレン・スピーカー	無線
神岡	サイレン・スピーカー	無線
竜門	サイレン・スピーカー	無線
大輪	サイレン・スピーカー	無線
大達原	サイレン・スピーカー	無線
大血川	サイレン・スピーカー	無線
光岩	サイレン・スピーカー	無線
強石	サイレン・スピーカー	無線
猪鼻	サイレン・スピーカー	無線
三峰口	サイレン・スピーカー	無線
白久	サイレン・スピーカー	無線
小野原	サイレン・スピーカー	無線
荒川橋	サイレン・スピーカー	無線
日野	サイレン・スピーカー	無線
上田野	サイレン・スピーカー	無線
上久那	サイレン・スピーカー	無線
久那	サイレン・スピーカー	無線
下久那	サイレン・スピーカー	無線
巴川	サイレン・スピーカー	無線

影森	サイレン・スピーカー	無線
武の鼻	サイレン・スピーカー	無線
金室	サイレン・スピーカー	無線
秩父橋	サイレン・スピーカー	無線
中寺尾	サイレン・スピーカー	無線
大野原	サイレン・スピーカー	無線
飯塚	サイレン・スピーカー	無線
寺尾	サイレン・スピーカー	無線
皆野	サイレン・スピーカー	無線
皆野橋	サイレン・スピーカー	無線
国神	サイレン・スピーカー	無線
大淵	サイレン・スピーカー	無線
親鼻	サイレン・スピーカー	無線
上長瀬	サイレン・スピーカー	無線
長瀬	サイレン・スピーカー	無線
高砂橋	サイレン・スピーカー	無線
中野上	サイレン・スピーカー	無線
樋口	サイレン・スピーカー	無線